
**RAPORT Z REALIZACJI PROGRAMU PN. „PROGRAM
OCHRONY ŚRODOWISKA DLA GMINY ŁOBEZ NA LATA 2020-
2023 Z PERSPEKTYWĄ DO ROKU 2027”,
ZA LATA 2020-2021**



**GMINA ŁOBEZ
POWIAT ŁOBESKI
WOJEWÓDZTWO ZACHODNIOPOMORSKIE**

Opracowanie:

Westmor Consulting

Urszula Wódkowska

Biuro: ul. Królewiecka 27, 87-800 Włocławek

Siedziba: ul. 1 Maja 1A, 87-704 Bądkowo

Zespół autorów pod kierownictwem Karoliny Drzewieckiej – Kierownika Projektu:

Joanna Kaszubska – Konsultant

Ewelina Ziółkowska – Analityk

Spis treści

1. Wstęp.....	4
2. Charakterystyka gminy	5
2.1. Położenie	5
2.2. Walory przyrodnicze gminy	7
2.3. Jakość powietrza na terenie gminy	12
2.4. Poziom hałasu na terenie gminy	18
2.5. Natężenia pól elektromagnetycznych na terenie gminy.....	18
2.6. Jakość wód powierzchniowych i podziemnych na terenie gminy.....	19
3. Stopień realizacji programu ochrony środowiska w latach 2020-2021	29
4. Ocena realizacji programu ochrony środowiska w okresie od 2020 do 2021	37
5. Spis tabel i rysunków.....	42

1. Wstęp

Celem niniejszego opracowania jest ocena efektów realizacji zadań w okresie od 2020 do 2021 r. wynikających z „Programu Ochrony Środowiska dla Gminy Łobez na lata 2020-2023 z perspektywą do roku 2027”, przyjętego uchwałą nr VIII/130/2020 Rady Miejskiej w Łobzie z dnia 06 lutego 2020 roku.

Obowiązek sporządzenia raportu z wykonania Programu Ochrony Środowiska przez organ wykonawczy gminy i przedstawienia tego raportu radzie gminy wynika z zapisów art. 18 ust. 2 ustawy z dnia 27 kwietnia 2001 r. – Prawo ochrony środowiska (Dz.U. 2021 poz. 1973 ze zm.). Organ wykonawczy gminy wykonuje raport co dwa lata.

Ustawa Prawo ochrony środowiska nie wskazuje wymagań dotyczących formy oraz zawartości raportów z wykonania Programów Ochrony Środowiska. W związku z tym, sporządzając niniejszy dokument, wzięto pod uwagę główne cele oraz przewidziane do wykonania zadania ujęte w „Programie Ochrony Środowiska dla Gminy Łobez na lata 2020-2023 z perspektywą do roku 2027”.

Źródłami informacji na temat realizacji poszczególnych zadań są:

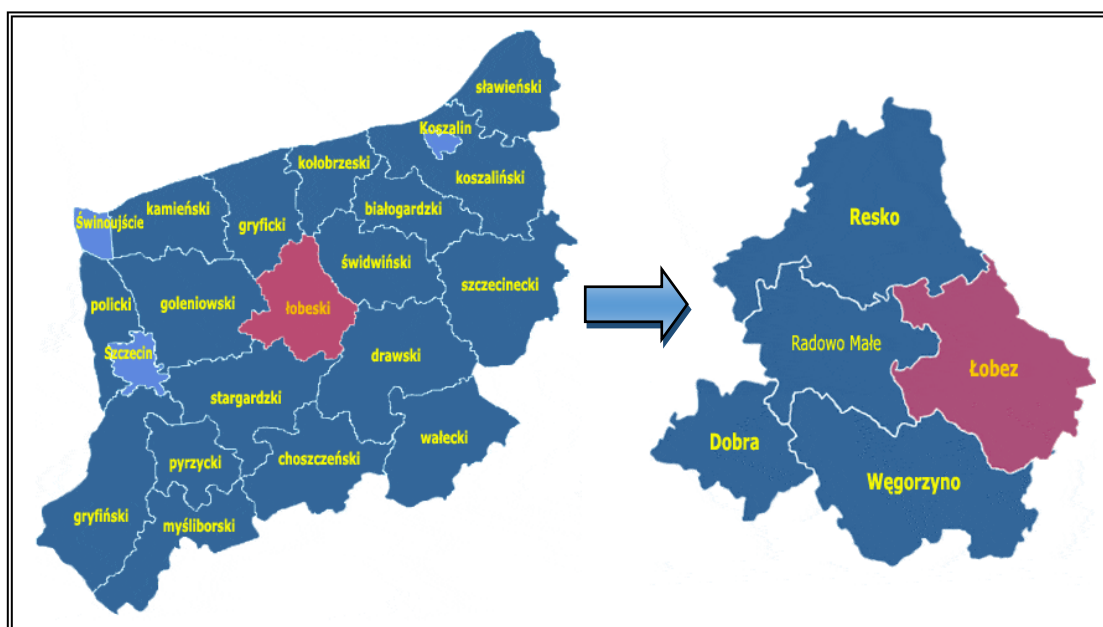
- Urząd Miejski w Łobzie,
- Główny Inspektorat Ochrony Środowiska, Regionalny Wydział Monitoringu Środowiska w Szczecinie,
- Zachodniopomorski Zarząd Dróg Wojewódzkich w Koszalinie,
- Agencja Restrukturyzacji i Modernizacji Rolnictwa (ARiMR) w Szczecinie,
- Łobeskie Przedsiębiorstwo Komunalne Sp. z o.o.,
- Zachodniopomorski Ośrodek Doradztwa Rolniczego w Barzkowicach,
- Zarząd Dróg Powiatowych w Łobzie,
- Raport o stanie Gminy Łobez za rok 2020 oraz 2021,
- Analiza stanu gospodarki odpadami komunalnymi na terenie gminy Łobez za rok 2020.

2. Charakterystyka gminy

2.1. Położenie

Gmina Łobez jest gminą miejsko-wiejską położoną w środkowej części województwa zachodniopomorskiego, w powiecie łobeskim. Według danych GUS za rok 2021 zajmuje obszar 227 km². Obszar ten charakteryzuje się dogodnym położeniem pod względem geograficznym i tranzytowym. Gmina podzielona jest na 21 następujących sołectw: Bełczna, Bonin, Dobieszewo, Dalno, Grabowo, Karwowo, Kłępnica, Łobżany, Meszne, Niegrzebia, Poradz, Prusinowo, Rożnowo Łobeskie, Rynowo, Suliszewice, Tarnowo, Unimie, Worowo, Wysiedle, Zagórzycy oraz Zajezerze.

Rysunek 1. Położenie Gminy Łobez na tle powiatu łobeskiego i województwa zachodniopomorskiego



Źródło: Opracowanie własne na podstawie <http://gminy.pl>

Gmina Łobez sąsiaduje i graniczy z:

- gminą wiejską Radowo Małe (powiat łobeski, województwo zachodniopomorskie),
- gminą miejsko-wiejską Resko (powiat łobeski, województwo zachodniopomorskie),
- gminą wiejską Świdwin (powiat świdwiński, województwo zachodniopomorskie),
- gminą miejsko-wiejską Brzeżno (powiat świdwiński, województwo zachodniopomorskie),
- gminą miejsko-wiejską Drawsko Pomorskie (powiat drawski, województwo zachodniopomorskie),
- gminą miejsko-wiejską Węgorzyno (powiat łobeski, województwo zachodniopomorskie).

Gmina Łobez położona jest na terytorium jednego makroregionu fizyczno-geograficznego tj. Pojezierza Zachodniopomorskiego, w obszarze którego odznaczają się mniejsze jednostki – mezoregiony. Do mezoregionów położonych na terenie gminy należą: Wysoczyzna Łobeska, Pojezierze Ińskie i Pojezierze Drawskie.

Tabela 1. Położenie Gminy Łobez wg regionalizacji fizycznogeograficznej Polski

Gmina Łobez			
Megaregion	Pozaalpejska Europa Środkowa		
Prowincja	Niż Środkowoeuropejski		
Podprowincja	Pojezierza Południobałtyckie		
Makroregion	Pojezierze Zachodniopomorskie		
Mezoregion	Wysoczyzna Łobeska	Pojezierze Ińskie	Pojezierze Drawskie

Źródło: Opracowanie własne na podstawie PIG-PIB, <http://geologia.pgi.gov.pl>

Wysoczyzna Łobeska – mezoregion fizycznogeograficzny różniący się od sąsiedniego Pojezierza Ińskiego mniejszą wysokością i liczbą zbiorników wodnych. Rozcina go dolina rzeki Regi i jej dopływy, które wykorzystują częściowo subglacjalne rynny. Powierzchnia mezoregionu obniża się stopniowo w kierunku północno-zachodnim. Pomiędzy Parsętą, a Regą zaznacza się pasmo recesyjnych moren czołowych, które osiągają wysokość do 176 metrów. Graniczy z Równiną Nowogardzką, Równiną Gryficką, Równiną Białogardzką, Pojezierzem Drawskim i Pojezierzem Ińskim.

Pojezierze Ińskie – mezoregion fizycznogeograficzny, który zlokalizowany jest na skrajnie zachodniopomorskiej strefy moren czołowych z kierunku południowego na północno-wschodni. Charakteryzuje się urozmaiconym urzeźbieniem i wyższym położeniem nad poziomem morza od Pojezierza Choszczeńskiego. Najwyżej położonym punktem jest szczyt góry Głowacz (179 m n.p.m.). Mezoregion graniczy z Równiną Nowogardzką, Wysoczyzną Łobeską, Pojezierzem Drawskim, Równiną Drawską, Pojezierzem Choszczeńskim i Równiną Pyrzycką.

Pojezierze Drawskie – mezoregion fizycznogeograficzny stanowiący przedłużenie moren fazy pomorskiej Pojezierza Ińskiego w stronę północno-wschodnią w strefie wododziałowej bezpośredniego zlewiska Bałtyku i dorzecza Warty-Noteci. Na jego terenie wyróżnia się trzy ciągi moren czołowych fazy pomorskiej i zaznaczające się między nimi zagłębienia wytopiskowe po martwym lodzie. Region ten graniczy z Wysoczyzną Łobeską, Równiną Białogardzką, Wysoczyzną Polanowską, Pojezierzem Bytowskim, Doliną Gwdy, Pojezierzem Szczecińskim, Równiną Wałecką, Pojezierzem Wałeckim, Równiną Drawską i Pojezierzem Ińskim¹.

¹ J. Kondracki, Geografia regionalna Polski, PWN, Warszawa 2009

2.2. Walory przyrodnicze gminy

Szata roślinna na terenie gminy Łobez jest bardzo zróżnicowana, co wiąże się z występowaniem blisko siebie terenów rolnych, leśnych oraz obszarów chronionych. Na terenach rolnych dominują rośliny uprawne. Na obszarze gminy dominują siedliska lasowe. Głównym gatunkiem lasotwórczym jest sosna zwyczajna. Pozostałymi gatunkami są buk zwyczajny, dąb szypułkowy i bezszypułkowy, olcha czarna, jesion, brzoza brodawkowata i świerk pospolity.

W zagłębieniach terenów, gdzie często znajdują się niewielkie zbiorniki wodne i tereny wilgotne oraz wzdłuż cieków wodnych występuje roślinność nadrzeczna. Ponadto, występują również siedliska bagienne i torfowiska reprezentowane przez łągi olszowo-jesionowe, a także torfowiska mszarne, w skład których wchodzi brzeziny bagienne oraz bagienne bory sosnowe. Na terenie gminy Łobez, występuje również różnorodna roślinność, co związane jest ze znajdującymi się tutaj obszarowymi formami ochrony przyrody.

Formy ochrony przyrody

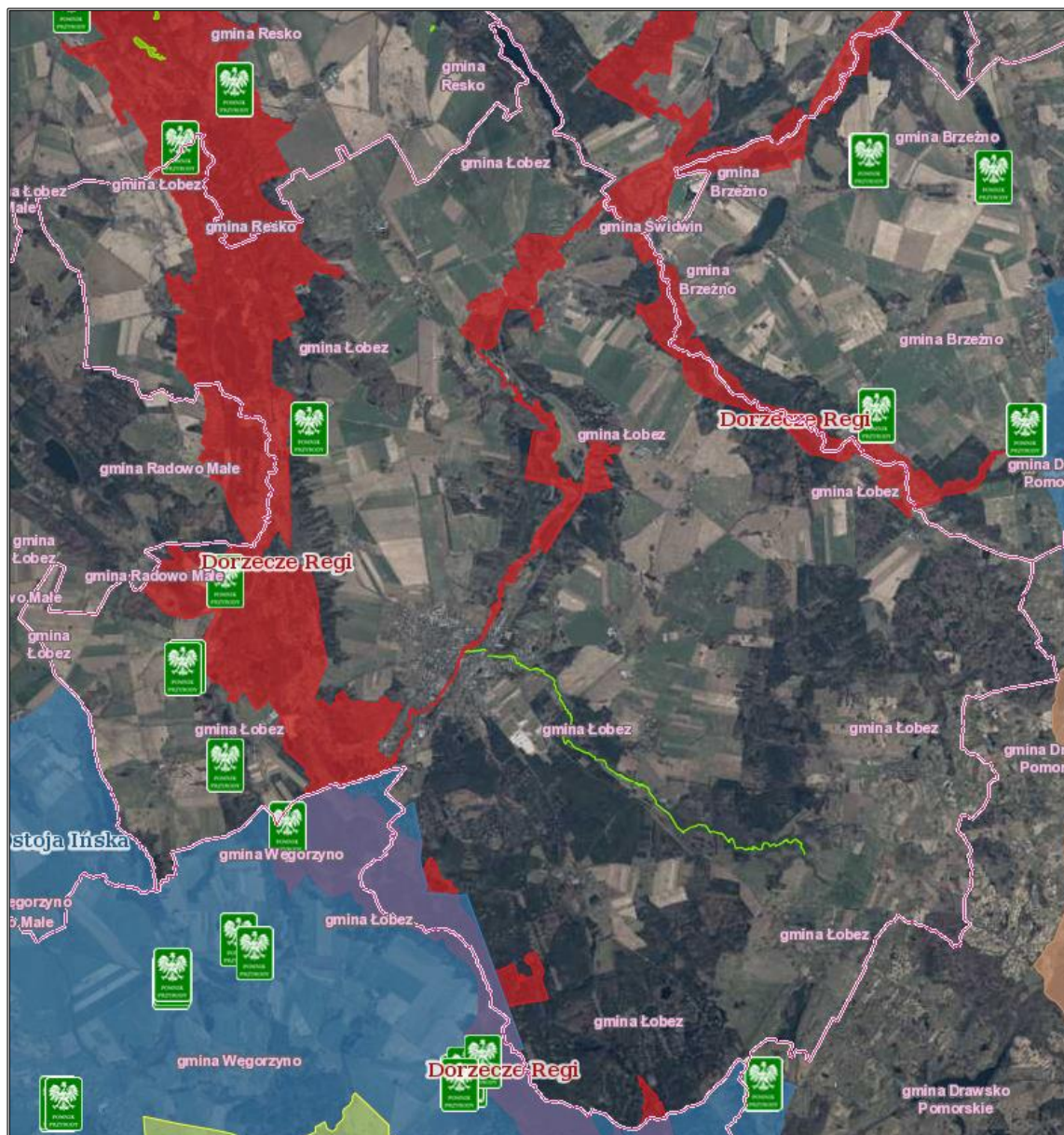
Formami ochrony przyrody w Polsce, w myśl ustawy z dnia 16 kwietnia 2004 r. o ochronie przyrody są: parki narodowe, rezerваты przyrody, parki krajobrazowe, obszary chronionego krajobrazu, obszary Natura 2000, pomniki przyrody, stanowiska dokumentacyjne, użytki ekologiczne, zespoły przyrodniczo-krajobrazowe, ochrona gatunkowa roślin, zwierząt i grzybów.

Zgodnie z Centralnym Rejestrem Form Ochrony Przyrody na terenie gminy Łobez występują następujące formy ochrony przyrody:











- Obszar Natura 2000 Dorzecze Regi,
- Obszar Natura 2000 Ostoja Ińska,
- użytk ekologiczny „Niebieski korytarz ekologiczny rzek Łoźnicy i Gardominki-III”,
- 5 pomników przyrody.

Lokalizacje poszczególnych form ochrony przyrody w granicach administracyjnych Gminy Łobez przedstawiono na poniższym rysunku.

Rysunek 2. Formy ochrony przyrody na terenie gminy Łobez



Legenda:

-  Pomniki Przyrody
-  Użytki Ekologiczne
-  Rezerваты
-  Parki Krajobrazowe
-  Parki Narodowe
-  Obszary Chronionego Krajobrazu
-  Zespoły Przyrodniczo-Krajobrazowe
-  Natura 2000 - obszary ptasie
-  Natura 2000 - obszary siedliskowe
-  Stanowiska Dokumentacyjne

Źródło: <http://geoserwis.gdos.gov.pl/>

Obszar Natura 2000 Dorzecze Regi

Dorzecze Regi (Kod obszaru: PLH320049) – specjalny obszar ochrony siedlisk, który zajmuje powierzchnię 14 827,82 ha. Położony jest w województwie zachodniopomorskim, na terenie powiatów goleniowskiego, kołobrzесьkiego, łobeskiego, świdwińskiego, gryfickiego oraz drawskiego. Powstał na mocy DECYZJI KOMISJI z dnia 10 stycznia 2011 r. w sprawie przyjęcia na mocy dyrektywy Rady 92/43/EWG czwartego zaktualizowanego wykazu terenów mających znaczenie dla Wspólnoty składających się na kontynentalny region biogeograficzny (notyfikowana jako dokument nr C(2010) 9669)(2011/64/UE). Dla powyższego Obszaru Natura 2000 nie obowiązuje plan zadań ochronnych.

Został on wyznaczony w celu ochrony cennych siedlisk przyrodniczych. Na blisko połowie terenu niniejszego Obszaru Natura 2000 występuje 14 rodzajów siedlisk ważnych z europejskiego punktu widzenia. Są to m.in. grądy środkowoeuropejskie, lasy łęgowe oraz świetliste dąbrowy. Znajdują się tutaj również torfowiska wysokie i przejściowe. Na florę naczyniową składa się około 700 gatunków, z których wiele gatunków jest rzadkich i zagrożonych. Ostoja posiada również bogaty świat zwierząt. Do najciekawszych zaliczają się rzadkie gatunki bezkręgowców takie jak niektóre motyle – czerwończyk nieparek, szlaczkoń szafraniec i modraszek telejus oraz sześć gatunków ryb ważnych dla Europy, do których należą m.in. minóg strumieniowy, różanka i koza².

Obszar Natura 2000 Ostoja Ińska

Ostoja Ińska (Kod obszaru: PLB320008) – specjalny obszar ochrony ptaków, który zajmuje powierzchnię 87 710,94 ha, położony jest w województwie zachodniopomorskim, na terenie powiatów: łobeskiego, choszczeńskiego, drawskiego i stargardzkiego. Powstał na mocy Rozporządzenia Ministra Środowiska z dnia 21 lipca 2004 r. w sprawie obszarów specjalnej ochrony ptaków Natura 2000 (Dz.U. 2004 nr 229 poz. 2313).

Charakterystycznymi cechami ostoi jest urozmaicona, pofałdowana rzeźba terenu, na którą składają się liczne wzniesienia i pagórki, w których zagłębieniach znajdują się niewielkie zbiorniki wodne i tereny bagienne. 60% obszaru zajmują kompleksy leśne. Tak bogate walory przyrodnicze zapewniają, że powyższe tereny są doskonałym siedliskiem ptactwa. Na terenie powyższego obszaru występuje minimum 29 gatunków ptaków z Załącznika I Dyrektywy Rady 79/409/EWG oraz 7 gatunków z Polskiej Czerwonej Księgi (PCK). Ponadto, gniazduje tutaj ponad 140 gatunków ptaków. Do najważniejszych gatunków należą m.in. bielik i kilka innych gatunków drapieżnych oraz żuraw i kilka gatunków kaczek³.

² <http://ine.eko.org.pl/>

³ <http://ine.eko.org.pl/>

Na terenie powyższego Obszaru Natura 2000 obowiązuje plan zadań ochronnych ustanowiony Zarządzeniem Regionalnego Dyrektora Ochrony Środowiska w Szczecinie z dnia 30 kwietnia 2014 r. w sprawie ustanowienia planu zadań ochronnych dla obszaru Natura 2000 Ostoja Ińska PLB320008, zmienionym przez Zarządzenie Regionalnego Dyrektora Ochrony Środowiska w Szczecinie z dnia 27 października 2017 r., zmieniające Zarządzenie w sprawie ustanowienia planu zadań ochronnych dla obszaru Natura 2000 Ostoja Ińska PLB320008⁴.

Użytek Ekologiczny „Niebieski korytarz ekologiczny rzek Łoźnicy i Gardominki-III”

Obszar obejmuje powierzchnię 6,705 ha. Został uznany za użytek ekologiczny uchwałą nr XX/144/2016 Rady Miejskiej w Łobzie z dnia 29 kwietnia 2016 r. w sprawie ustanowienia użytku ekologicznego pn. „Niebieski korytarz ekologiczny rzek Łoźnicy i Gardominki-III”. Jest to ostoja oraz miejsce rozmnażania i sezonowego przebywania ryb łososiowatych. Celem ochrony użytku jest zachowanie w odpowiednim stanie wód płynących jako korytarza ekologicznego, stanowiącego ważny szlak wędrówek i rozrodu ryb łososiowatych. Użytek jest fragmentem ważnego korytarza ekologicznego ryb dwuśrodowiskowych, objętego projektem ekologicznym pn. Budowa niebieskiego korytarza ekologicznego wzdłuż doliny rzeki Regi i jej dopływów, realizowanym przez Państwowe Gospodarstwo Wodne Wody Polskie we współpracy z RDOŚ w Szczecinie. Głównym celem ww. projektu jest pośrednia ochrona oraz zwiększenie bioróżnorodności ekosystemów wodnych objętych ochroną w ramach systemu obszarów NATURA 2000 poprzez połączenie ich niebieskim korytarzem ekologicznym.

Pomniki przyrody

Zgodnie z definicją zawartą w ustawie z dnia 16 kwietnia 2004 r. o ochronie przyrody (Dz.U. z 2022 poz. 916, art. 40, pkt. 1) pomnikami przyrody są „pojedyncze twory przyrody żywej i nieożywionej lub ich skupiska o szczególnej wartości przyrodniczej, naukowej, kulturowej, historycznej lub krajobrazowej oraz odznaczające się indywidualnymi cechami, wyróżniającymi je wśród innych tworów, okazałych rozmiarów drzewa, krzewy gatunków rodzimych lub obcych, źródła, wodospady, wywierzyska, skałki, jary, głazy narzutowe oraz jaskinie”.

Zgodnie z danymi w rejestrze pomników przyrody w Centralnym Rejestrze Form Ochrony Przyrody na terenie gminy Łobez znajduje się 5 pomników przyrody. Ich opis zaprezentowano w tabeli poniżej.

⁴ <https://crfop.gdos.gov.pl>

Tabela 2. Pomniki przyrody na terenie gminy Łobez

Lp.	Typ pomnika	Rodzaj	Opis pomnika	Lokalizacja	Akt prawny o utworzeniu
1.	Jednoobiektowy	Drzewo	Dąb bezszypułkowy (<i>Quercus petraea</i>) „Bartek”; Wysokość: 35 m; Pierśnica: 162 cm.	Przy drodze powiatowej Unimie - Dobieszewo 500 metrów za wsią Unimie; przy samym asfalcie.	Uchwała Nr XXXVII/294/02 Rady Miejskiej w Łobzie z dnia 13 kwietnia 2002 r. w sprawie uznania za pomniki przyrody.
2.	Jednoobiektowy	Drzewo	Kasztanowiec zwyczajny (Kasztanowiec biały) – (<i>Aesculus hippocastanum</i>); Wysokość: 35 m; Pierśnica: 140 cm.	Nad rzeką Mielnicą (lewy dopływ Regi); Ścieżka rowerowa, w miejscu, w którym do roku 1958 istniała osada; przy samej drodze, nad rzeką.	Uchwała Nr XXXVII/294/02 Rady Miejskiej w Łobzie z dnia 13 kwietnia 2002 r. w sprawie uznania za pomniki przyrody.
3.	Jednoobiektowy	Drzewo	Platan klonolistny - <i>Platanus xacerifolia</i> (<i>Platanus xhispanica</i>) „Dzička”; Wysokość: 21 m; Pierśnica: 121 cm.	Zabytkowy park dworski, od strony południowej ruin; koło boiska, ok. 30 m od zabudowań. Zachełmie	Uchwała Nr XXXVII/294/02 Rady Miejskiej w Łobzie z dnia 13 kwietnia 2002 r. w sprawie uznania za pomniki przyrody.
4.	Jednoobiektowy	Drzewo	Lipa drobnolistna (<i>Tilia cordata</i>) „Elizabeth”; Wysokość: 30 m; Pierśnica: 226 cm.	Zabytkowy park dworski od strony południowo-wschodniej ruin; w głębi parku, przy ścieżce, ok. 50 m od zabudowań. Zachełmie	Uchwała Nr XXXVII/294/02 Rady Miejskiej w Łobzie z dnia 13 kwietnia 2002 r. w sprawie uznania za pomniki przyrody.
5.	Jednoobiektowy	Głaz narzutowy	Obwód - 9,10 m; Długość - 4,50 m; Szerokość - 2,50 m; Wysokość - 1,80 m.	Leśnictwo Unimie oddz. 117 h; przy zarośniętej drodze, w niewielkim wąwozie, w obrębie niewielkiego głazowiska.	Uchwała Nr XXXVII/294/02 Rady Miejskiej w Łobzie z dnia 13 kwietnia 2002 r. w sprawie uznania za pomniki przyrody.

Źródło: Centralny Rejestr Form Przyrody: <https://crfop.gdos.gov.pl>

środowiska przyrodniczego, przeciwdziałania zanieczyszczeniom, wydawania pozwoleń, opłat i kar administracyjnych za wprowadzanie gazów lub pyłów do powietrza.

Potrzeba prawnej ochrony powietrza, jest skutkiem jego zanieczyszczenia, które w ustawie – Prawo ochrony środowiska zostało zdefiniowane następująco: „emisja, która może być szkodliwa dla zdrowia ludzi lub stanu środowiska, może powodować szkodę w dobrach materialnych, może pogarszać walory estetyczne środowiska lub może kolidować z innymi uzasadnionymi sposobami korzystania ze środowiska” (art. 3 pkt 49 u.p.o.ś.).

Postępująca urbanizacja przyczynia się do wzrostu liczby źródeł emisji zanieczyszczeń. Najczęściej stosowaną klasyfikacją źródeł emisji jest następujący podział:

- źródła punktowe (emisja punktowa) związane z energetycznym spalaniem paliw i procesami technologicznymi w zakładach przemysłowych,
- źródła liniowe (emisja liniowa) związane z komunikacją,
- źródła powierzchniowe (emisja powierzchniowa) niskiej emisji rozproszonej komunalno-bytowej i technologicznej.

Stan jakości powietrza w województwie zachodniopomorskim jest co roku oceniany na podstawie pomiarów prowadzonych na stacjach automatycznych i manualnych oraz wyników modelowania matematycznego. Ważny element systemu oceny jakości powietrza stanowią obliczenia z wykorzystaniem matematycznych modeli transportu i przemian substancji w powietrzu, wykonane przez Instytut Ochrony Środowiska – Państwowy Instytut Badawczy (IOŚ-PIB) na zlecenie Głównego Inspektoratu Ochrony Środowiska. Obliczenia te dostarczają istotnych informacji o występujących stężeniach zanieczyszczeń w układzie przestrzennym, na obszarze stref, gdzie nie były prowadzone pomiary. Na podstawie wyników obliczeń modelowych, zdefiniowano metody obiektywnego szacowania, które posłużyły do wyznaczenia obszarów przekroczeń poziomów kryterialnych na obszarach pozostających poza zasięgiem stacji pomiarowych⁵.

Poniżej zestawiono wyniki klasyfikacji poszczególnych zanieczyszczeń w powietrzu. Dla potrzeb badań substancje zostały podzielone na 2 grupy: ze względu na ochronę zdrowia ludzi oraz ze względu na ochronę roślin.

Substancje oceniane ze względu na ochronę zdrowia ludzi:

- dwutlenek siarki (SO₂),
- dwutlenek azotu (NO₂),
- tlenek węgla (CO),
- benzen (C₆H₆),

⁵ Główny Inspektorat Ochrony Środowiska, Regionalny Wydział Monitoringu Środowiska w Szczecinie

- ozon troposferyczny (O₃),
- pył zawieszony PM₁₀, oraz zawarte w tym pyłe metale ciężkie (ołów, arsen, kadm, nikiel i benzo(a)piren),
- pył PM_{2,5}.

Substancje oceniane ze względu na ochronę roślin:

- dwutlenek siarki (SO₂),
- tlenki azotu (NO_x),
- ozon (O₃).

W wyniku klasyfikacji, w zależności od analizy stężeń w danej strefie, można wydzielić następujące klasy stref:

1. Dla substancji, dla których określone są poziomy dopuszczalne lub docelowe:

- **klasa A** – stężenia zanieczyszczeń na terenie strefy nie przekraczają poziomów dopuszczalnych i poziomów docelowych,
- **klasa C** – stężenia zanieczyszczeń na terenie strefy przekraczają poziomy dopuszczalne i poziomy docelowe.

Poziom dopuszczalny – oznacza poziom substancji w powietrzu ustalony na podstawie wiedzy naukowej, w celu unikania, zapobiegania lub ograniczania szkodliwego oddziaływania na zdrowie ludzkie, lub środowisko, jako całość, który powinien być osiągnięty w określonym terminie i po tym terminie nie powinien być przekraczany.

Poziom docelowy – oznacza poziom substancji w powietrzu ustalony w celu unikania, zapobiegania lub ograniczania szkodliwego oddziaływania na zdrowie ludzkie, lub środowisko jako całość, który ma być osiągnięty tam, gdzie to możliwe w określonym czasie.

2. Dla substancji, dla których określone są poziomy celu długoterminowego:

- **klasa D1** – stężenie ozonu i współczynnik AOT40 nie przekraczają poziomu celu długoterminowego,
- **klasa D2** – stężenia ozonu i współczynnik AOT40 przekraczają poziom celu długoterminowego.

Poziom celu długoterminowego - oznacza poziom substancji w powietrzu, który należy osiągnąć w dłuższej perspektywie - z wyjątkiem przypadków, gdy nie jest to możliwe w drodze zastosowania proporcjonalnych środków - w celu zapewnienia skutecznej ochrony zdrowia ludzkiego i środowiska.

3. Dla PM_{2,5}, dla którego określono poziom dopuszczalny dla fazy II:

- **klasa A1** – stężenia PM_{2,5} na terenie strefy nie przekraczają poziomu dopuszczalnego dla fazy II,

— **klasa C1** – stężenia PM_{2,5} przekraczają poziom dopuszczalny dla fazy II.

Poziom dopuszczalny faza II - poziom dopuszczalny określony dla fazy II jest to orientacyjna wartość dopuszczalna, która zostanie zweryfikowana przez Komisję Europejską w świetle dalszych informacji, w tym na temat skutków dla zdrowia i środowiska oraz wykonywalności technicznej. Od 1 stycznia 2020 r. poziom dopuszczalny dla fazy II do osiągnięcia to: 20 µg/m³.

W poniższych tabelach zestawiono wyniki klasyfikacji dla strefy zachodniopomorskiej.

Tabela 3. Wynikowe klasy strefy zachodniopomorskiej dla poszczególnych zanieczyszczeń uzyskane w ocenie rocznej za 2020 i 2021 rok dokonanej z uwzględnieniem kryteriów ustanowionych w celu ochrony zdrowia ludzi

Nazwa strefy	Rok	Symbol klasy wynikowej dla poszczególnych zanieczyszczeń dla obszaru całej strefy													Symbol klasy wynikowej dla ozonu dla obszaru całej strefy
		Kryterium – poziom dopuszczalny							Kryterium – poziom docelowy						Kryterium - poziom celu długoterminowego
		SO ₂	NO ₂	PM10	PM2,5		Pb	C ₆ H ₆	CO	As	B(a)P	Cd	Ni	O ₃	
Faza I	Faza II														
Strefa zachodniopomorska (PL3203)	2020	A	A	A	A	A1	A	A	A	A	C	A	A	A	D2
	2021	A	A	A	A	A1	A	A	A	A	C	A	A	A	D2

Źródło: GIOŚ, Roczna ocena jakości powietrza w województwie zachodniopomorskim za 2020 i 2021 rok

Tabela 4. Wynikowe klasy strefy zachodniopomorskiej dla poszczególnych zanieczyszczeń uzyskane w ocenie rocznej za 2020 i 2021 rok dokonanej z uwzględnieniem kryteriów ustanowionych w celu ochrony roślin

Nazwa strefy	Rok	Symbol klasy wynikowej dla poszczególnych zanieczyszczeń dla obszaru całej strefy				Symbol klasy wynikowej dla ozonu dla obszaru całej strefy			
		Kryterium – poziom dopuszczalny				Kryterium - poziom docelowy		Kryterium - poziom celu długoterminowego	
		SO ₂		NO _x					
Strefa zachodniopomorska (PL3203)	2020	A		A		A		D2	
	2021	A		A		A		D2	

Źródło: GIOŚ, Roczna ocena jakości powietrza w województwie zachodniopomorskim za 2020 i 2021 rok

Roczna ocena jakości powietrza za 2020 i 2021 r. w strefie zachodniopomorskiej wykazała przekroczenia następujących standardów imisyjnych:

- dla zanieczyszczeń mających określone poziomy docelowe (kryterium ochrona zdrowia) – benzo(a)piren B(a)P (śr. roczna);
- dla zanieczyszczeń mających określone poziomy celu długoterminowego (kryterium ochrona zdrowia) – ozon O₃ (max. 8-h); (kryterium ochrona roślin) - ozon O₃ (AOT40).

Dla pozostałych zanieczyszczeń standardy imisyjne na terenie strefy zachodniopomorskiej były dotrzymane. Gmina Łobez w latach 2020-2021 znalazła się w obszarze przekroczeń poziomu celu długoterminowego O₃ pod kątem ochrony roślin (AOT40 – rok 2020 i 2021, śr. 8-godz. – rok 2020). W celu przywrócenia obowiązujących standardów należy podjąć działania na rzecz poprawy jakości powietrza we wskazanych obszarach, gdzie zostały przekroczone dopuszczalne wartości.

W celu poprawy jakości powietrza i dotrzymania norm jakości powietrza określonych w rozporządzeniu Ministra Środowiska z dnia 24 sierpnia 2012 r. w sprawie poziomów niektórych substancji w powietrzu (Dz.U. z 2021 r., poz. 845) na obszarach, gdzie występują przekroczenia, tworzone są Programy Ochrony Powietrza (POP). W dniu 04.06.2020 r. Sejmik Województwa Zachodniopomorskiego uchwalił programy ochrony powietrza (POP) dla wszystkich stref województwa zachodniopomorskiego, w tym dla strefy zachodniopomorskiej, do której należy gmina Łobez. Programy powstały na podstawie wyników opracowanych w Głównym Inspektoracie Ochrony Środowiska - Rocznej oceny jakości powietrza w województwie zachodniopomorskim, raport wojewódzki za rok 2018 i zostały opublikowane w Dzienniku Urzędowym Województwa Zachodniopomorskiego.

Podstawowym celem POP dla strefy zachodniopomorskiej jest poprawa jakości powietrza poprzez dotrzymanie obowiązujących standardów jakości powietrza oraz osiągnięcie poziomu docelowego benzo(a)pirenu w celu ograniczenia niekorzystnego wpływu zanieczyszczeń na mieszkańców regionu. Dlatego zaplanowane działania mają na celu uzyskanie maksymalnego efektu ekologicznego poprzez redukcję emisji zanieczyszczeń do powietrza ze źródeł, które w największy sposób oddziałują na wielkość stężeń substancji w powietrzu. Do osiągnięcia celu Programu konieczna jest realizacja zadań wskazanych w harmonogramie realizacji działań naprawczych oraz uwzględnianie ogólnych kierunków działań, które wpływają na poprawę stanu jakości powietrza w sposób pośredni. W przypadku przekroczenia dodatkowego kryterium określonego dla stężeń ozonu (poziom celu długoterminowego) opracowanie programu ochrony powietrza nie jest wymagane, a podejmowane działania

powinny dotyczyć ograniczenia emisji prekursorów ozonu (tlenków azotu, węglowodorów i lotnych związków organicznych)⁶.

2.4. Poziom hałas na terenie gminy

Przez hałas rozumie się dźwięki o częstotliwościach od 16 Hz do 16 000 Hz. Hałas jest zanieczyszczeniem środowiska przyrodniczego charakteryzującym się różnorodnością źródeł i powszechnością występowania.

Na terenie gminy Łobez dominują zakłady przemysłowe działające przede wszystkim w handlu hurtowym i detalicznym, a także w budownictwie. Stanowią one niewielkie źródło hałasu i nie są mocno uciążliwe dla mieszkańców. Źródłem hałasu mogą stać się w przyszłości tereny Specjalnej Strefy Ekonomicznej w Łobzie przeznaczone na rozwój różnych form działalności przemysłowej i usługowej, gdzie w niewielkiej odległości od siebie będzie funkcjonować znaczna ilość zakładów. Tereny te zlokalizowane są jednak w znacznej odległości od najbliższych stref zabudowy mieszkalnej.

Natomiast głównym źródłem emisji hałasu komunikacyjnego do środowiska na terenie gminy może być ruch na drogach wojewódzkich nr 147, 148 oraz 151. Bardzo obciążone jest zwłaszcza centrum miasta Łobez, gdzie krzyżują się drogi przelotowe wojewódzkie i następuje wymieszanie się ruchu miejskiego z ruchem tranzytowym. W trakcie są opracowywane projekty dotyczące budowy obwodnicy Łobza oraz przebudowy drogi wojewódzkiej nr 151.

Badania natężenia hałasu

Zgodnie ze Strategicznym Programem Państwowego Monitoringu Środowiska na lata 2020-2025 i programami wykonawczymi monitoringu klimatu akustycznego w latach 2020-2021 nie prowadzono pomiarów hałasu komunikacyjnego na terenie gminy Łobez⁷.

2.5. Natężenia pól elektromagnetycznych na terenie gminy

Promieniowanie elektromagnetyczne występuje powszechnie w środowisku, przy czym ujemny wpływ na stan środowiska i zdrowie ludzi mają urządzenia, które emitują fale elektromagnetyczne o częstotliwości od 0 Hz do 300 GHz.

Do źródeł promieniowania elektromagnetycznego, które występują na terenie gminy Łobez, należą m.in.:

- stacje i linie energetyczne,
- stacje bazowe telefonii komórkowej o standardach GSM, UMTS i LTE⁸,

⁶ Główny Inspektorat Ochrony Środowiska, Regionalny Wydział Monitoringu Środowiska w Szczecinie.

⁷ Główny Inspektorat Ochrony Środowiska, Regionalny Wydział Monitoringu Środowiska w Szczecinie.

⁸ <http://beta.btsearch.pl>

- urzędnicy emitujące pola elektromagnetyczne wykorzystywane w przemyśle, medycynie, policji, straży pożarnej.

Ochrona przed polami elektromagnetycznymi polega na zapewnieniu jak najlepszego stanu środowiska poprzez utrzymanie poziomów pól elektromagnetycznych poniżej dopuszczalnych lub co najmniej na tych poziomach, a także zmniejszanie poziomów pól elektromagnetycznych co najmniej do dopuszczalnych, gdy nie są one dotrzymane.

Badania PEM

Na podstawie danych zawartych w Strategicznym Programem Państwowego Monitoringu Środowiska na lata 2020-2025 oraz w programach wykonawczych monitoringu pól elektromagnetycznych w latach 2020-2021 nie prowadzono pomiarów pól elektromagnetycznych na terenie gminy Łobez.

Od roku 2021 zmieniły się zasady prowadzenia monitoringu pól elektromagnetycznych. Obecnie monitoring PEM prowadzony jest zgodnie z rozporządzeniem Ministra Klimatu i Środowiska z dnia 15 grudnia 2020 r. w sprawie zakresu i sposobu prowadzenia okresowych badań poziomów pól elektromagnetycznych w środowisku (Dz.U. 2020, poz. 2311).

Zgodnie z Programem Wykonawczym monitoringu pól elektromagnetycznych na 2022 r., na terenie gminy Łobez w roku 2022 wyznaczono 1 punkt pomiarowy monitoringu PEM przy ul. Kościelnej w Łobzie⁹.

2.6. Jakość wód powierzchniowych i podziemnych na terenie gminy

Wody powierzchniowe

Gmina Łobez pod względem hydrograficznym należy do dorzecza Odry, regionu wodnego Dolnej Odry i Przymorza Zachodniego, zlewni Regi i przyległego Przymorza. Wody powierzchniowe na jej terenie zajmują obszar 390 ha, co stanowi 1,72% ogólnej powierzchni Gminy. Główną rzeką przepływającą przez jej obszar jest rzeka Rega o łącznej długości 187,57 km. Do głównych jezior położonych na terenie gminy należy Jez. Klępnickie (Klępnicko), Jez. Unimskie (Moszczenica), Jez. Dybrzno. Ponadto, znajdują się tutaj również mniejsze jeziora, stawy, kanały i strumienie. Do Jednolitych Części Wód Powierzchniowych (dalej JCWP) na tutejszym obszarze należą:

— Cieki wodne (JCWP rzeczne):

- RW6000174232 – Klępnica (Kanał Klępnicko),
- RW60001742349 – Łoźnica,
- RW60001742454 – Dopł. z jez. Konie,

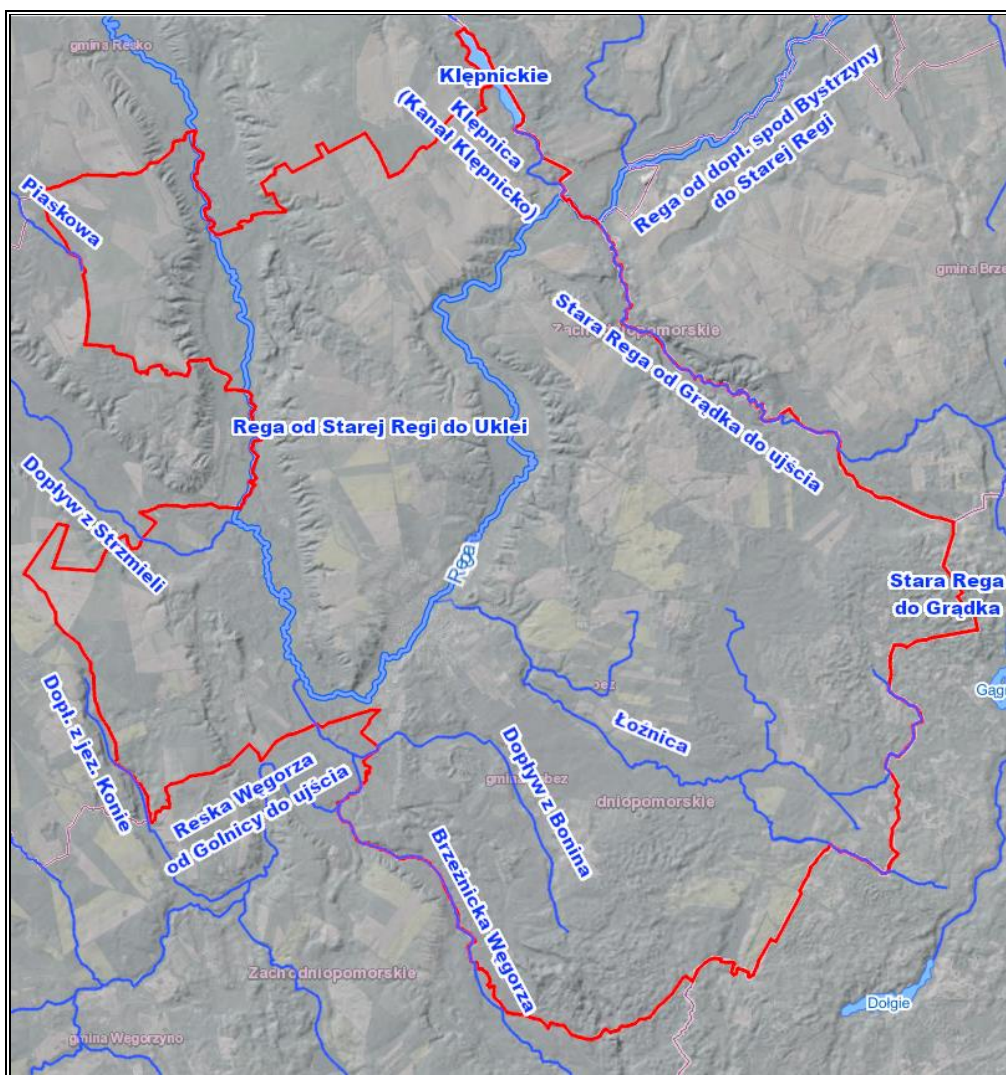
⁹ Główny Inspektorat Ochrony Środowiska, Regionalny Wydział Monitoringu Środowiska w Szczecinie.

- RW6000174248 – Dopł. z Bonina,
- RW6000174252 – Dopływ z Strzmieli,
- RW60001742569 – Piaskowa,
- RW6000194219 – Rega od dopł. spod Bystrzyny do Starej Regi,
- RW60001942299 – Stara Rega od Grądka do ujścia,
- RW 6000194249 – Reska Węgorza od Gólnicy do ujścia,
- RW6000204259 – Rega od Starej Regi do Uklei,
- RW600025422919 – Stara Rega do Grądka,
- RW600025424699 – Brzeźnicka Węgorza.

— **Wody stojące (JCWP jeziorne):**

- LW20832 – Kłępnickie.

Rysunek 4. Jednolite części wód powierzchniowych na terenie gminy Łobez



Źródło: Opracowanie własne na podstawie portalu Geoportal, <http://mapy.geoportal.gov.pl/>

Obowiązek badania i oceny jakości wód powierzchniowych wynika z art. 349 ustawy z dnia 20 lipca 2017 r. Prawo wodne (t.j. Dz.U. z 2021 r., poz. 2233 z późn. zm.). Zgodnie z ust. 3 i ust. 5 tego artykułu, badania jakości wód powierzchniowych w zakresie elementów biologicznych, fizykochemicznych, chemicznych, w tym substancji priorytetowych w matrycy będącej wodą, a także prowadzenie obserwacji elementów hydromorfologicznych na potrzeby oceny stanu/potencjału ekologicznego, należą do kompetencji właściwego organu Inspekcji Ochrony Środowiska. Zgodnie z ustawą *Prawo wodne*, realizacja monitoringu wód powierzchniowych ma na celu pozyskanie informacji o stanie wód powierzchniowych na potrzeby planowania w gospodarowaniu wodami i oceny osiągnięcia celów środowiskowych przypisanych Jednolitym Częściom Wód Powierzchniowych (JCWP), czyli oddzielnym i znaczącym elementom wód powierzchniowych, takim jak: jezioro lub inny naturalny zbiornik wodny, sztuczny zbiornik wodny, struga, strumień, potok, rzeka, kanał lub ich części, morskie wody wewnętrzne, wody przejściowe lub wody przybrzeżne.

Jednolite Części Wód Powierzchniowych dzieli się na naturalne, dla których określa się stan ekologiczny i stan chemiczny oraz na sztuczne (powstałe w wyniku działalności człowieka) oraz silnie zmienione (ich charakter został w znacznym stopniu zmieniony w następstwie fizycznych przeobrażeń, będących wynikiem działalności człowieka), dla których określa się potencjał ekologiczny i stan chemiczny.

Monitoring jakości wód powierzchniowych realizowany jest zgodnie z sześcioletnim cyklem gospodarowania wodami, wynikającym z przepisów prawa krajowego, transponujących wymagania Ramowej Dyrektywy Wodnej. Podstawą do prowadzenia badań wód w latach 2016-2021 był Program Państwowego Monitoringu Środowiska Województwa Zachodniopomorskiego na lata 2016-2020. Zgodnie z tym programem system oceny JCWP realizowano poprzez badania i pomiary wykonywane w ramach: monitoringu diagnostycznego, operacyjnego, operacyjnego chemicznego, monitoringu badawczego oraz monitoringu obszarów chronionych. Corocznie, na podstawie badań, dokonywana jest klasyfikacja wskaźników: stanu ekologicznego, potencjału ekologicznego i stanu chemicznego JCWP. Natomiast oceny wód JCWP dokonywana jest nie rzadziej niż co 3 lata, na podstawie najbardziej aktualnych wyników badań z ostatnich 6 lat¹⁰.

W poniższej tabeli przedstawiono ocenę stanu wód powierzchniowych JCWP rzecznych i jeziornych, w obszarze których leży gmina Łobez. W roku 2020 przeprowadzono klasyfikację wskaźników badanych w 2019 r. w oparciu o rozporządzenie Ministra Infrastruktury z dnia 11.10.2019 r. w sprawie klasyfikacji stanu ekologicznego, potencjału ekologicznego i stanu chemicznego jednolitych części wód powierzchniowych, a także środowiskowych norm jakości

¹⁰ Główny Inspektorat Ochrony Środowiska, Regionalny Wydział Monitoringu Środowiska w Szczecinie.

dla substancji priorytetowych (Dz.U. 2019, 2149). Natomiast w roku 2021 przeprowadzono klasyfikację wskaźników badanych w 2020 r. w oparciu o rozporządzenie Ministra Infrastruktury z dnia 25 czerwca 2021 r. w sprawie klasyfikacji stanu ekologicznego, potencjału ekologicznego i stanu chemicznego oraz sposobu klasyfikacji stanu jednolitych części wód powierzchniowych, a także środowiskowych norm jakości dla substancji priorytetowych (Dz.U. z 2021, poz. 1475). Zgodnie z §14 ww. rozporządzenia, klasyfikacji elementów fizykochemicznych, biologicznych i hydro morfologicznych oraz klasyfikacji wskaźników stanu chemicznego jednolitych części wód powierzchniowych dokonuje się w terminie do dnia 30 czerwca roku, bezpośrednio następującego po roku wykonania badań. W związku z powyższym wyniki klasyfikacji wskaźników jakości jednolitych części wód powierzchniowych badanych w roku 2021 dostępne będą w drugiej połowie 2022 r.¹¹

¹¹ Główny Inspektorat Ochrony Środowiska, Regionalny Wydział Monitoringu Środowiska w Szczecinie.

**RAPORT Z REALIZACJI PROGRAMU PN. „PROGRAM OCHRONY ŚRODOWISKA DLA GMINY ŁOBEZ NA LATA 2020-2023 Z PERSPEKTYWĄ DO ROKU 2027”,
ZA LATA 2020-2021**

Tabela 5. Wyniki oceny badanych w ostatnich latach Jednolitych Części Wód Powierzchniowych zlokalizowanych na obszarze gminy Łobez

Nazwa ocenianej JCWP	Kod JCWP	Typ monitoringu	Klasyfikacja wskaźników i elementów jakości wód				STAN / POTENCJAŁ EKOLOGICZNY (Rok ostatnich badań)	STAN CHEMICZNY (Rok ostatnich badań)	OCENA STANU JCWP (Rok ostatnich badań)
			Klasa elementów biologicznych (Rok ostatnich badań)	Klasa elementów hydromorfologicznych (Rok ostatnich badań)	Klasa elementów fizykochemicznych (grupy 3.1-3.5) (Rok ostatnich badań)	Klasa elementów fizykochemicznych – specyficzne zanieczyszczenia syntetyczne i niesyntetyczne (3.6) (Rok ostatnich badań)			
Łoźnica	RW60001742349	MD, MO, MD/MO	3 (2019)	1 (2019)	>2 (2019)	2 (2019)	3* umiarkowany potencjał ekologiczny (2019)	stan chemiczny poniżej dobrego* (2019)	zły stan wód* (2019)
Dopl. z jez. Konie	RW60001742454	MO	4 (2020)	4 (2020)	>2 (2020)	-* (2020)	-* (2020)	-* (2020)	-* (2020)
Dopływ z Strzmieli	RW6000174252	MO	2 (2020)	1 (2020)	>2 (2020)	-* (2020)	-* (2020)	-* (2020)	-* (2020)
Rega od dopl. spod Bystrzyny do Starej Regi	RW600019421	MD, MO, MD/MO	2 (2019)	-	>2 (2019)	2 (2019)	3* umiarkowany potencjał ekologiczny (2019)	stan chemiczny poniżej dobrego* (2019)	zły stan wód* (2019)
Stara Rega od Grądka do ujścia	RW60001942299	MO	1 (2019)	-	2 (2019)	-	1 maksymalny potencjał ekologiczny (2019)	-	brak możliwości wykonania oceny
Reska Węgorza od Gołnicy do ujścia	RW6000194249	MD, MO, MD/MO	3 (2019)	1 (2019)	>2 (2019)	2 (2019)	3 umiarkowany potencjał ekologiczny (2019)	stan chemiczny poniżej dobrego (2019)	zły stan wód (2019)
Rega od Starej Regi do Uklei	RW6000204259	MD, MO, MD/MO	3 (2019)	1 (2019)	2 (2019)	2 (2019)	3* umiarkowany potencjał ekologiczny	stan chemiczny poniżej dobrego* (2019)	zły stan wód* (2019)

RAPORT Z REALIZACJI PROGRAMU PN. „PROGRAM OCHRONY ŚRODOWISKA DLA GMINY ŁOBEZ NA LATA 2020-2023 Z PERSPEKTYWĄ DO ROKU 2027”, ZA LATA 2020 - 2021

Nazwa ocenianej JCWP	Kod JCWP	Typ monitoringu	Klasyfikacja wskaźników i elementów jakości wód				STAN / POTENCJAŁ EKOLOGICZNY (Rok ostatnich badań)	STAN CHEMICZNY (Rok ostatnich badań)	OCENA STANU JCWP (Rok ostatnich badań)
			Klasa elementów biologicznych (Rok ostatnich badań)	Klasa elementów hydromorfologicznych (Rok ostatnich badań)	Klasa elementów fizykochemicznych (grupy 3.1-3.5) (Rok ostatnich badań)	Klasa elementów fizykochemicznych – specyficzne zanieczyszczenia syntetyczne i niesyntetyczne (3.6) (Rok ostatnich badań)			
							(2019)		
Stara Rega do Grądka	RW600025422919	MO	2 (2020)	1 (2020)	2 (2020)	_* (2020)	_* (2020)	_* (2020)	_* (2020)
Brzeźnicka Węgorza	RW600025424699	MD, MO, MD/MO	2 (2019)	-	2 (2019)	2 (2016)	2* dobry potencjał ekologiczny (2019)	stan chemiczny poniżej dobrego* (2019)	zły stan wód* (2019)
LW20832	Klepnicko (Klepnickie, Klepnica)	MD	3 (2014)	-	<=2 (2014)	1 (2014)	3 umiarkowany potencjał ekologiczny (2014)	stan chemiczny dobry (2014)	zły stan wód (2014)

* W roku 2020 nie została dokonana klasyfikacja i ocena stanu jednolitych części wód powierzchniowych, a wyłącznie klasyfikacja wskaźników jakości wód, zgodnie z § 14 i § 15 rozporządzenia Ministra Infrastruktury z dnia 25 czerwca 2021 r. w sprawie klasyfikacji stanu ekologicznego, potencjału ekologicznego i stanu chemicznego oraz sposobu klasyfikacji stanu jednolitych części wód powierzchniowych, a także środowiskowych norm jakości dla substancji priorytetowych (Dz.U. z 2021 r., poz. 1475).

Źródło: GIOŚ, Monitoring wód powierzchniowych

Poniżej przedstawiono opis wyników badań Jednolitych Części Wód Powierzchniowych (JCWP) na terenie gminy Łobez, udostępniony przez Główny Inspektorat Ochrony Środowiska, Regionalny Wydział Monitoringu Środowiska w Szczecinie:

- **JCWP Brzeźnicka Węgorza:** w roku 2020 zrealizowano program monitoringu operacyjnego chemicznego. Spośród wskaźników chemicznych z grupy 4.1 (substancje priorytetowe) badanych w wodzie, stwierdzono przekroczenia norm środowiskowych dla benzo(a)pirenu. W roku 2021 zrealizowano program monitoringu operacyjnego chemicznego. Badano substancje priorytetowe, których wyniki monitoringu diagnostycznego wykazały, że występują w ilości przekraczającej środowiskowe normy jakości oraz dodatkowo substancje z grupy WWA,
- **JCWP Łoźnica:** roku 2020 zrealizowano program monitoringu diagnostycznego w zakresie wskaźników zanieczyszczeń chemicznych w biocie. Spośród wskaźników chemicznych z grupy 4.1 (substancje priorytetowe) badanych w biocie, stwierdzono przekroczenia norm środowiskowych dla difenyloeterów bromowanych, rtęci i heptachloru. W roku 2021 zrealizowano program monitoringu operacyjnego chemicznego. Badano substancje priorytetowe, których wyniki monitoringu diagnostycznego wykazały, że występują w ilości przekraczającej środowiskowe normy jakości oraz dodatkowo substancje z grupy WWA,
- **JCWP Kłępnica:** W roku 2020 zrealizowano program monitoringu operacyjnego. Elementem biologicznym klasyfikowanym w badanej JCWP był fitobentos (I klasa). Przeprowadzone obserwacje hydromorfologiczne wskazały na I klasę badanej JCWP. Spośród badanych wskaźników fizykochemicznych z grupy 3.1-3.5, nie stwierdzono przekroczeń wartości granicznych klasy II jakości wód powierzchniowych,
- **JCWP Rega od Starej Regi do Uklei:** w roku 2020 zrealizowano program monitoringu operacyjnego chemicznego. Spośród wskaźników chemicznych z grupy 4.1 (substancje priorytetowe) badanych w wodzie, stwierdzono przekroczenia norm środowiskowych dla benzo(a)pirenu. W roku 2021 zrealizowano program monitoringu operacyjnego chemicznego. Badano substancje priorytetowe, których wyniki monitoringu diagnostycznego wykazały, że występują w ilości przekraczającej środowiskowe normy jakości oraz dodatkowo substancje z grupy WWA,
- **JCWP Reska Węgorza od Golnicy do ujścia:** w roku 2021 zrealizowano program monitoringu operacyjnego chemicznego. Badano substancje priorytetowe, których wyniki monitoringu diagnostycznego wykazały, że występują w ilości przekraczającej środowiskowe normy jakości oraz dodatkowo substancje z grupy WWA,
- **JCWP Dopływ z Strzmieli:** w roku 2020 zrealizowano program monitoringu operacyjnego. Elementem biologicznym klasyfikowanym w badanej JCWP był fitobentos (II klasa).

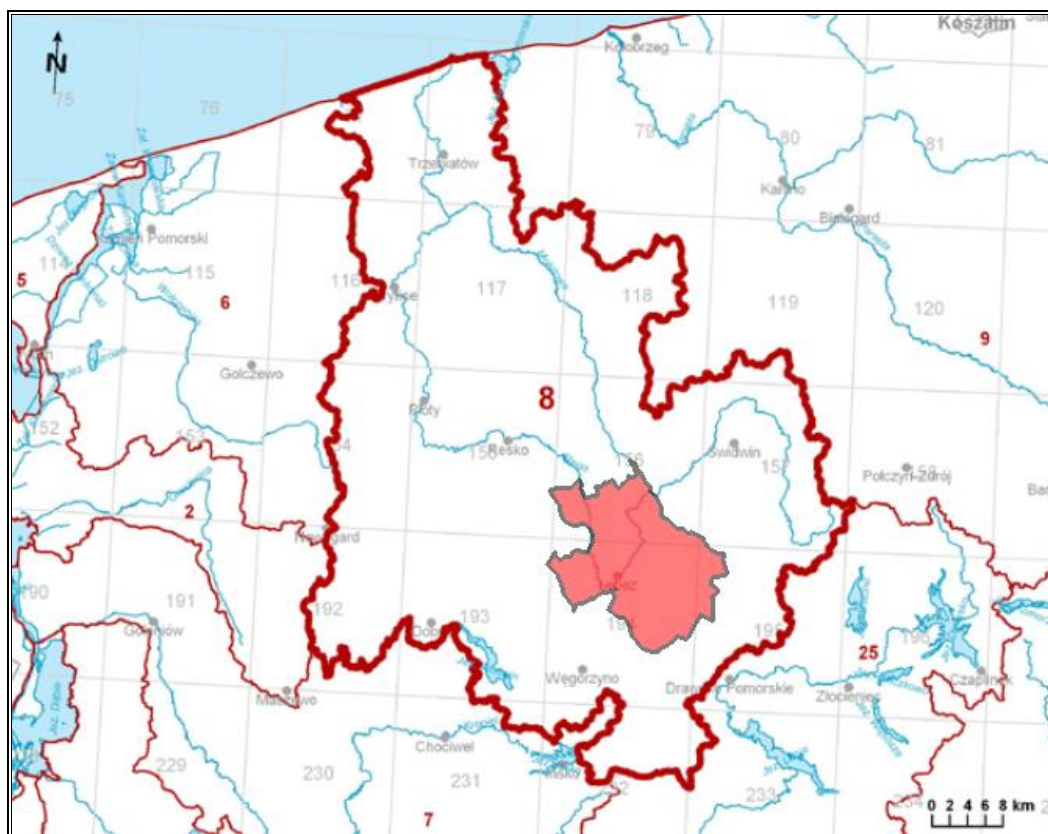
Przeprowadzone obserwacje hydromorfologiczne wskazały na I klasę badanej JCWP. Spośród badanych wskaźników fizykochemicznych z grupy 3.1-3.5 wartości graniczne II klasy zostały przekroczone jedynie dla tlenu rozpuszczonego.

WODY PODZIEMNE

Według podziału Polski na 172 JCWPd teren Gminy Łobez leży na obszarze jednej Jednolitej Części Wód Podziemnych. Jest to JCWPd 8 (PLGW60008), która obejmuje obszar 2 839 km². Związana jest ona z hydrologiczną zlewnią Regi. Zasilanie atmosferyczne odbywa się wyłącznie poprzez poziom Q1 (piętro czwartorzędowe „płytsze”), z którego jeśli wody opadowe nie trafią do cieków, jednego z dopływów Regi, to przesączają się do poziomu Q2 (piętro czwartorzędowe „głębsze”). Przepływ odbywa się w kierunkach SE na NW i S na N. Bazę drenażu dla jednostki stanowi Rega, która jest największą samodzielną rzeką na Pomorzu Zachodnim. Zagregowane piętra wodonośne K (piętro kredowe) i J (piętro jurajskie) nie mają bezpośredniego kontaktu z powierzchnią terenu. Wody występujące w tych piętrach są efektem przesączania poprzez nadległe poziomy trudno przepuszczalne albo też skutkiem dopływu podziemnego spoza granic JCWPd, najprawdopodobniej z obszarów leżących na południe od opisywanej jednostki. Należy zwrócić uwagę, że woda w tych piętrach krąży głównie w systemach szczelin, a zasięg głębokościowy występowania drożnych szczelin nie może być zbyt duży. Znaczną rolę w krążeniu wód podziemnych na terenie jednostki odgrywają okna hydrogeologiczne, czyli miejsca, w których swobodnie mieszają się wody z różnych poziomów wodonośnych, co spowodowane jest brakiem warstw izolujących. Takie zjawisko obserwowane jest głównie pomiędzy poziomami Q1 i Q2 (dosyć często), ale zdarza się również pomiędzy zagregowanymi piętrami Q2 i J¹².

¹² Państwowy Instytut Geologiczny - PIB, Państwowa Służba Hydrogeologiczna.

Rysunek 5. Położenie gminy Łobez na tle Jednolitej Części Wód Podziemnych – PLGW60008



Źródło: Państwowy Instytut Geologiczny - PIB, Państwowa Służba Hydrogeologiczna

Celem monitoringu jakości wód podziemnych jest dostarczanie informacji o stanie chemicznym wód podziemnych, śledzenie jego zmian oraz sygnalizacja zagrożeń w skali kraju na potrzeby zarządzania zasobami wód podziemnych i oceny skuteczności podejmowanych działań ochronnych. Wyniki badań i ocen wykonywanych w ramach monitoringu jakości wód podziemnych służą do oceny skuteczności i optymalizacji działań związanych z ochroną i gospodarowaniem zasobami wód podziemnych.

Monitoring i ocena stanu chemicznego wód podziemnych wykonywane są w ramach programu Państwowego Monitoringu Środowiska na obszarach Jednolitych Części Wód Podziemnych (JCWPd). Badania wód podziemnych w zakresie elementów fizykochemicznych oraz ocena stanu jednolitych części wód podziemnych wykonywane są przez Państwowy Instytut Geologiczny – Państwowy Instytut Badawczy (PIG PIB), a w uzasadnionych przypadkach wykonywane są również na poziomie regionalnym uzupełniające badania wód podziemnych w zakresie elementów fizykochemicznych przez Główny Inspektorat Ochrony Środowiska¹³.

Z Raportu o stanie Jednolitych Części Wód Podziemnych w dorzeczeniach – stan na rok 2019 wynika, że JCWPd nr 8, która znajduje się w granicach administracyjnych gminy Łobez,

¹³ Główny Inspektorat Ochrony Środowiska, Regionalny Wydział Monitoringu Środowiska w Szczecinie.

charakteryzuje się dobrym stanem ogólnym, chemicznym i ilościowym. Szczegóły prezentuje poniższa tabela.

Tabela 6. Kompleksowa ocena stanu JCWPd na terenie gminy Łobez w roku 2019

Parametr oceny wód	JCWPd nr 8
Chemiczny	Dobry
Ilościowy	Dobry
Ogólny	Dobry

Źródło: PIG – PIB, Raport z oceny stanu jednolitych części wód podziemnych w dorzeczach – stan na rok 2019
Ocena jakości wód podziemnych wykonana została przez PIG-PIB zgodnie z rozporządzeniem Ministra Gospodarki Morskiej i Żeglugi Śródlądowej z dnia 11 października 2019 r. w sprawie kryteriów i sposobu oceny stanu Jednolitych Części Wód Podziemnych (Dz.U. z 2019 r., poz. 2148), zgodnie z którym wyróżnia się 5 klas jakości wód podziemnych: klasa I – wody bardzo dobrej jakości, klasa II – wody dobrej jakości, klasa III – wody zadowalającej jakości, klasa IV – wody niezadowalającej jakości, klasa V – wody złej jakości. Ponadto wyróżnia się dwa stany chemiczne wód. Oceniane są one na podstawie średniej wartości poszczególnych wskaźników ze wszystkich punktów zlokalizowanych w danej JCWPd: stan dobry obejmujący klasy I, II III oraz stan słaby obejmujący klasy IV i V¹⁴.

Zgodnie z danymi udostępnionymi przez Główny Inspektorat Ochrony Środowiska, Regionalny Wydział Monitoringu Środowiska w Szczecinie, na terenie gminy Łobez nie ma umieszczonych punktów pomiarowo-kontrolnych służących do prowadzenia monitoringu krajowego oraz regionalnego dla wspomnianej JCWPd.

¹⁴ Główny Inspektorat Ochrony Środowiska, Regionalny Wydział Monitoringu Środowiska w Szczecinie.

3. Stopień realizacji programu ochrony środowiska w latach 2020-2021

Ze względu na brak przygotowanych przez Ministerstwo Środowiska wytycznych w zakresie struktury raportu z realizacji Program Ochrony Środowiska, zastosowana metodyka sporządzenia niniejszego Raportu wynika z Programu Ochrony Środowiska dla Gminy Łobez na lata 2020-2023 z perspektywą do roku 2027 i ujętych w nim zadań.

W tabelach poniżej przedstawione zostały informacje na temat zadań przyjętych do realizacji w latach 2020-2021 w Programie Ochrony Środowiska dla Gminy Łobez na lata 2020-2023 z perspektywą do roku 2027.

Każda z tabel prezentuje realizację zadań dla każdego z następujących obszarów interwencji:

- ochrona klimatu i jakości powietrza,
- zagrożenia hałasem,
- pola elektromagnetyczne,
- gospodarowanie wodami,
- gospodarka wodno-ściekowa,
- zasoby geologiczne,
- gleby,
- gospodarka opadami i zapobieganie powstawaniu odpadów,
- zasoby przyrodnicze,
- zagrożenia poważnymi awariami.

Tabela 7. Stopień realizacji zadań w latach 2020-2021

Lp.	Działanie ujęte w Programie	Podmiot odpowiedzialny (wskazany w Programie)	Czy zadanie zostało zrealizowane? (TAK/NIE)	Powód braku realizacji zadania	Termin realizacji	Zakres zrealizowany w 2020 r. wraz z kosztami realizacji	Zakres zrealizowany w 2021 r. wraz z kosztami realizacji
1.	Ochrona klimatu i jakości powietrza						
1.1.	Modernizacja energetyczna budynków, w tym budynków mieszkalnych na terenie Gminy z wykorzystaniem odnawialnych źródeł energii	Gmina Łobez, indywidualni mieszkańcy Gminy	TAK ¹⁵	-	-	-	<p>Modernizacja budynków komunalnych – budowa wewnętrznej instalacji gazowej na gaz ziemny GZ 50 w trzech lokalach mieszkalnych nr 1,1 b, 2 w budynku mieszkalnym wielorodzinnym położonym przy ul. Niepodległości 62 w Łobzie</p> <p>Koszt zadania: 60 000,00 (25.10.2021 r. do 25.11.2021 r.)</p> <p>Modernizacja budynku Urzędu Miejskiego w Łobzie poprzez wymianę pokrycia dachowego i montaż fotowoltaiki.</p> <p>Koszt zadania: 618 690,00 zł (31.05.2021 r. – 15.09.2021 r.)</p>
1.2.	Zakup i montaż urządzeń do pomiaru stężeń zanieczyszczeń powietrza	Gmina Łobez	NIE	-	-	-	-

¹⁵ Brak danych dotyczących przeprowadzonych modernizacji energetycznych budynków mieszkalnych na terenie gminy Łobez.

RAPORT Z REALIZACJI PROGRAMU PN. „PROGRAM OCHRONY ŚRODOWISKA DLA GMINY ŁOBEZ NA LATA 2020-2023 Z PERSPEKTYWĄ DO ROKU 2027”, ZA LATA 2020 - 2021

Lp.	Działanie ujęte w Programie	Podmiot odpowiedzialny (wskazany w Programie)	Czy zadanie zostało zrealizowane? (TAK/NIE)	Powód braku realizacji zadania	Termin realizacji	Zakres zrealizowany w 2020 r. wraz z kosztami realizacji	Zakres zrealizowany w 2021 r. wraz z kosztami realizacji
2.	Zagrożenia hałasem						
2.1.	Remont nawierzchni dróg na terenie Gminy	Gmina Łobez	TAK	-	2020-2021	Przebudowa ul. Borków w Łobzie – odcinek o długości 321,9 m i szerokości 5,5 m. Koszt zadania: 585 862,31 zł (31.07.2020 r.-30.11.2020 r.)	Przebudowa ul. Miodowej w Łobzie – budowa nawierzchni jezdni o długości 333,72 m i szerokości 5,0 m Koszt zadania: 1 068 929,62 zł ¹⁶ (07.06.2021 r.-06.12.2021 r.)
		Zarząd Dróg Powiatowych w Łobzie	TAK	-	2020-2021	Remont cząstkowy dróg powiatowych o pow. 4 203,00 m ² Koszt zadania: 57 729,49 zł. (II kw. 2020 r.)	Remont cząstkowy dróg powiatowych o pow. 5 035,00 m ² Koszt zadania: 74 210,82 zł. (2021 r.)
		Zachodniopomorski Zarząd Dróg Wojewódzkich w Koszalinie	NIE	-	-	-	-
3.	Pola elektromagnetyczne						
3.1.	Wprowadzanie do mpzp zapisów w zakresie możliwości lokalizacji urządzeń emitujących promieniowanie elektromagnetyczne	Gmina Łobez	NIE	-	-	-	-

¹⁶ Inwestycja swoim zakresem obejmowała również budowę kanalizacji deszczowej, oświetlenia ulicznego raz przyległe do wybudowanej nawierzchni jezdni chodniki

RAPORT Z REALIZACJI PROGRAMU PN. „PROGRAM OCHRONY ŚRODOWISKA DLA GMINY ŁOBEZ NA LATA 2020-2023 Z PERSPEKTYWĄ DO ROKU 2027”, ZA LATA 2020 - 2021

Lp.	Działanie ujęte w Programie	Podmiot odpowiedzialny (wskazany w Programie)	Czy zadanie zostało zrealizowane? (TAK/NIE)	Powód braku realizacji zadania	Termin realizacji	Zakres zrealizowany w 2020 r. wraz z kosztami realizacji	Zakres zrealizowany w 2021 r. wraz z kosztami realizacji
4.	Gospodarowanie wodami						
4.1.	Zlecenie sezonowych badań zbiorników wodnych na terenie Gminy	Gmina Łobez	TAK	-	2020-2021	<p>Zlecenia badań wody w kąpieliskach na terenie gminy Łobez - wykonywane corocznie przed sezonem oraz w sezonie kąpielowym. Badanie wykonywane jest nad jeziorami: Miejskie (Dybrzno), Moszczenica (Unimie), Karwowo, Klępnica i Zajezierze.</p> <p>W 2020 roku wykonano przedmiotowe badania dwukrotnie:</p> <ul style="list-style-type: none"> - 10.06.2020 r. – koszt zadania: 295,45 zł, - 09.07.2020 r. – koszt zadania: 861,00 zł 	<p>Zlecenia badań wody w kąpieliskach na terenie gminy Łobez - wykonywane corocznie przed sezonem oraz w sezonie kąpielowym. Badanie wykonywane jest nad jeziorami: Miejskie (Dybrzno), Moszczenica (Unimie), Karwowo, Klępnica i Zajezierze.</p> <p>W roku 2021 wykonano badania w sezonie jednorazowo - koszt zadania: 861,00 zł</p>
5.	Gospodarka wodno-ściekowa						
5.1.	Budowa i modernizacja sieci kanalizacji sanitarnej	Gmina Łobez (Zakład Wodociągów i Kanalizacji w Łobzie)	TAK	-	2020-2021	<p>Modernizacja sieci kanalizacji sanitarnej w ul. Młyńskiej i Pocztovej na długości 991,9 m.</p> <p>Koszt zadania: 2 300 100,00 zł. (27.03.2020 r.-25.11.2020 r.)</p>	<p>Modernizacja sieci kanalizacji sanitarnej w ul. Chopina w Łobzie, 98,74 m.</p> <p>Koszt zadania: 145 670,32 zł. (08.04.2021 r.-25.10.2021 r.)</p>

RAPORT Z REALIZACJI PROGRAMU PN. „PROGRAM OCHRONY ŚRODOWISKA DLA GMINY ŁOBEZ NA LATA 2020-2023 Z PERSPEKTYWĄ DO ROKU 2027”, ZA LATA 2020 - 2021

Lp.	Działanie ujęte w Programie	Podmiot odpowiedzialny (wskazany w Programie)	Czy zadanie zostało zrealizowane? (TAK/NIE)	Powód braku realizacji zadania	Termin realizacji	Zakres zrealizowany w 2020 r. wraz z kosztami realizacji	Zakres zrealizowany w 2021 r. wraz z kosztami realizacji
5.2.	Budowa przydomowych oczyszczalni ścieków ¹⁷	Gmina Łobez, indywidualni mieszkańcy Gminy	TAK	-	2020	Gmina Łobez dofinansowała w 2020 roku budowę jednej oczyszczalni ścieków w Łobzie na kwotę 7 000,00 zł.	
6.	Zasoby geologiczne						
6.1.	Działania edukacyjne promujące racjonalną gospodarkę zasobami naturalnymi i ich ochronę	Gmina Łobez	TAK	-	2020-2021	<p>Opracowanie i kolportaż wśród mieszkańców ulotek dotyczących selektywnej gospodarki.</p> <p>Koszt zadania: 390,00 zł.</p> <p>Corocznie organizowane są na terenie gminy „Dni Ziemi” oraz akcja „Sprzątanie Świata”, w ramach, których sprzątane są tereny najbardziej zaśmiecone, tzw. „dzikie wysypiska śmieci”. W akcjach tych bierze udział młodzież szkolna oraz lokalni społecznicy.</p> <p>Na stronie internetowej Gminy Łobez corocznie zamieszczane są informacje m.in. dot. konieczności segregacji odpadów oraz organizowanych w tym zakresie akcji, dot. konieczności pozbywania się azbestu z nieruchomości oraz</p>	<p>Zorganizowana pogadanka dla dzieci w szkole podstawowej nr 2 dot. segregacji odpadów.</p> <p>Corocznie organizowane są na terenie gminy „Dni Ziemi” oraz akcja „Sprzątanie Świata”, w ramach, których sprzątane są tereny najbardziej zaśmiecone, tzw. „dzikie wysypiska śmieci”. W akcjach tych bierze udział młodzież szkolna oraz lokalni społecznicy.</p> <p>Na stronie internetowej Gminy Łobez corocznie zamieszczane są informacje m.in. dot. konieczności segregacji odpadów oraz organizowanych w tym zakresie akcji, dot. konieczności pozbywania się azbestu z nieruchomości oraz o możliwości dofinansowania powyższego zadania</p>

¹⁷ W miejscach, gdzie budowa sieci kanalizacyjnej jest ekonomicznie nieuzasadniona, istnieje możliwość dofinansowania z budżetu gminy, zbiorników bezodpływowych na nieczystości płynne

RAPORT Z REALIZACJI PROGRAMU PN. „PROGRAM OCHRONY ŚRODOWISKA DLA GMINY ŁOBEZ NA LATA 2020-2023 Z PERSPEKTYWĄ DO ROKU 2027”, ZA LATA 2020 - 2021

Lp.	Działanie ujęte w Programie	Podmiot odpowiedzialny (wskazany w Programie)	Czy zadanie zostało zrealizowane? (TAK/NIE)	Powód braku realizacji zadania	Termin realizacji	Zakres zrealizowany w 2020 r. wraz z kosztami realizacji	Zakres zrealizowany w 2021 r. wraz z kosztami realizacji
						o możliwości dofinansowania powyższego zadania z Wojewódzkiego Funduszu Ochrony Środowiska i Gospodarki Wodnej w Szczecinie.	z Wojewódzkiego Funduszu Ochrony Środowiska i Gospodarki Wodnej w Szczecinie.
7.	Gleby						
7.1.	Promocja rolnictwa ekologicznego i stosowanie dobrych praktyk rolniczych	Gmina Łobez, ODR, AMiR	NIE	Mała ilość gospodarstw ekologicznych na terenie gminy – brak zapotrzebowania ze strony rolników ¹⁸	-	-	-
8.	Gospodarka odpadami i zapobieganie powstawaniu odpadów						
8.1.	Likwidacja „dzikich wysypisk śmieci”, odpadów niebezpiecznych, w tym azbestu	Gmina Łobez	TAK	-	2020-2021	W miesiącach: styczeń, luty, marzec, czerwiec, uprzątnięto odpady z terenu gminy, obejmującego m.in. ul. Boczna w Łobzie (garaże), ul. Spokojną w Łobzie oraz miejscowość Kłępnica. Koszt zadania: 5 465,36 zł, Corocznie z terenu gminy prowadzone są akcje usuwania i unieszkodliwiania azbestu, w ramach których mieszkańcy mogą otrzymać dofinansowanie z Wojewódzkiego Funduszu	W miesiącach: kwiecień, maj, czerwiec, sierpień, uprzątnięto odpady z terenu gminy, obejmującego m.in. ul. Podgórną, ul. Szosa Świdwińska w Łobzie oraz miejscowość Unimie i Grabowo. Corocznie z terenu gminy prowadzone są akcje usuwania i unieszkodliwiania azbestu, w ramach których mieszkańcy mogą otrzymać dofinansowanie z Wojewódzkiego Funduszu

¹⁸ Informacja udostępniona przez Zachodniopomorski Ośrodek Doradztwa Rolniczego w Barzkowicach.

RAPORT Z REALIZACJI PROGRAMU PN. „PROGRAM OCHRONY ŚRODOWISKA DLA GMINY ŁOBEZ NA LATA 2020-2023 Z PERSPEKTYWĄ DO ROKU 2027”, ZA LATA 2020 - 2021

Lp.	Działanie ujęte w Programie	Podmiot odpowiedzialny (wskazany w Programie)	Czy zadanie zostało zrealizowane? (TAK/NIE)	Powód braku realizacji zadania	Termin realizacji	Zakres zrealizowany w 2020 r. wraz z kosztami realizacji	Zakres zrealizowany w 2021 r. wraz z kosztami realizacji
						Ochrony Środowiska i Gospodarki Wodnej w Szczecinie. W 2020 r. z terenu gminy usunięto i unieszkodliwiono 114 619,5 kg wyrobów zawierających azbest. Koszt zadania: 47 246,00 zł.	Ochrony Środowiska i Gospodarki Wodnej w Szczecinie. W 2021 r. z terenu gminy usunięto i unieszkodliwiono 27 600,00 kg wyrobów zawierających azbest. Koszt zadania: 17 158,00 zł.
9.	Zasoby przyrodnicze						
9.1.	Prace pielęgnacyjne terenów zielonych	Gmina Łobez	TAK	-	2020-2021	Nasadenia drzew i krzewów, zakup donic kaskadowych, konserwacja terenów zielonych, zabiegi pielęgnacyjne drzewostanu, wycinka drzew zagrażających bezpieczeństwu oraz zabiegi pielęgnacyjne terenów zielonych. Koszt zadania: 354 200,00 zł.	Nasadenia drzew i krzewów, zakup donic kaskadowych, konserwacja terenów zielonych, zabiegi pielęgnacyjne drzewostanu, wycinka drzew zagrażających bezpieczeństwu oraz zabiegi pielęgnacyjne terenów zielonych. Koszt zadania: 399 000,00 zł.
10.	Zagrożenia poważnymi awariami						
10.1	Doposażenie jednostek straży pożarnej	GIOŚ, WIOŚ, Podmioty gospodarcze	TAK	-	2020-2021	Zakup rękawic dla jednostek straży pożarnej na terenie gminy Łobez. Koszt zadania: 1 100,99 zł. Zadanie dofinansowane przez podmiot gospodarczy. Zakup motopompy pływającej dla OSP Zagórzycy (dotacja z	Zakup umundurowania jednostek straży pożarnej na terenie gminy Łobez. Koszt zadania: 3 000,00 zł. Zadanie dofinansowane przez podmiot gospodarczy.

RAPORT Z REALIZACJI PROGRAMU PN. „PROGRAM OCHRONY ŚRODOWISKA DLA GMINY ŁOBEZ NA LATA 2020-2023 Z PERSPEKTYWĄ DO ROKU 2027”, ZA LATA 2020 - 2021

Lp.	Działanie ujęte w Programie	Podmiot odpowiedzialny (wskazany w Programie)	Czy zadanie zostało zrealizowane? (TAK/NIE)	Powód braku realizacji zadania	Termin realizacji	Zakres zrealizowany w 2020 r. wraz z kosztami realizacji	Zakres zrealizowany w 2021 r. wraz z kosztami realizacji
						Powiatu Łobeskiego w wysokości 10 000,00 zł). Przekazanie dla OSP Bonin samochodu strażackiego ze zbiornikiem na wodę 1 000 l i autopompą przez Komendę Powiatową w Łobzie.	

Źródło: Opracowanie własne

4. Ocena realizacji programu ochrony środowiska w okresie od 2020 do 2021

Na podstawie zgromadzonych i przedstawionych w rozdziale 3 niniejszego Raportu informacji na temat zadań przyjętych do realizacji w „Programie Ochrony Środowiska dla Gminy Łobez na lata 2020-2023 z perspektywą do roku 2027”, stwierdzić należy, że realizacja założeń dokumentów przebiega prawidłowo, a co za tym idzie, działania przyczyniają się do poprawy stanu środowiska na terenie gminy Łobez.

Podsumowanie wykonania zadań w ramach „Programu Ochrony Środowiska dla Gminy Łobez na lata 2020-2023 z perspektywą do roku 2027”.

Obszar interwencji 1: Ochrona klimatu i jakości powietrza

Roczne oceny jakości powietrza w województwie zachodniopomorskim. Raporty wojewódzkie za rok 2020 i za rok 2021 wykazały, że na terenie gminy Łobez stwierdzono obszar przekroczeń poziomu celu długoterminowego O₃ pod kątem ochrony roślin (AOT40 – rok 2020 i 2021, śr. 8-godz. – rok 2020).

W 2021 roku zrealizowano wykonanie instalacji gazowej w trzech lokalach mieszkalnych w budynku mieszkalnym wielorodzinnym położonym przy ul. Niepodległości 62 w Łobzie oraz zmodernizowano budynek Urzędu Miejskiego w Łobzie poprzez wymianę pokrycia dachowego i montaż fotowoltaiki. Działania przyczyniły się do poprawy efektywności energetycznej oraz reedukacji emisji CO₂ do atmosfery.

W celu poprawy jakości powietrza atmosferycznego na obszarze gminy pracownicy Urzędu Miejskiego w Łobzie w ramach gminnego punktu konsultacyjno-informacyjnego Programu „Czyste Powietrze” udzielają pomocy właścicielom nieruchomości przy aplikacji o dofinansowanie z przedmiotowego Programu na wymianę źródeł ciepła na niskoemisyjne oraz przeprowadzenie prac termomodernizacyjnych budynków. Celem Programu jest poprawa efektywności energetycznej oraz zmniejszenie lub uniknięcie emisji pyłów i innych zanieczyszczeń wprowadzanych do atmosfery przez budynki mieszkalne.

W latach 2020-2021 prowadzono również sukcesywne działania informacyjne zwiększające świadomość społeczeństwa w zakresie potrzeb i możliwości ochrony powietrza na terenie gminy, w tym oszczędności energii oraz szkodliwości spalania odpadów w gospodarstwach domowych. Na stronie internetowej Gminy Łobez zamieszczane są aktualne informacje dotyczące zadań mających na celu poprawę jakości powietrza oraz możliwości ich dofinansowania.

Obszar interwencji 2: Zagrożenia hałasem

W latach 2020-2021 nie prowadzono pomiarów hałasu komunikacyjnego na terenie gminy Łobez.

W ramach ograniczenia uciążliwości hałasu na terenie gminy Łobez przebudowano część odcinków dróg gminnych oraz przeprowadzono remont cząstkowy dróg powiatowych. Ponadto od roku 01.09.2020 realizowany jest projekt „Przebudowa drogi gminnej w ulicy Podgórznej, prowadzącej do Specjalnej Strefy Ekonomicznej w Łobzie”, którego zakończenie planowane jest do 30.06.2022 r. Wybudowano również ciągi pieszo - rowerowe w celu ograniczenia lokalnego ruchu samochodowego. Działanie to nie było literalnie wskazane w Programie Ochrony Środowiska, ale wraz z realizacją inwestycji drogowej miało pozytywny wpływ na redukcję hałasu. Zaplanowane zadania oddziaływały na zmniejszenie uciążliwości systemu komunikacyjnego i poprawę jakości dróg. Dzięki poprawie stanu technicznego dróg oraz odciążeniu ruchu samochodowego zwiększyła się płynność ruchu, oraz ograniczona została emisja hałasu.

Obszar interwencji 3: Pola elektromagnetyczne

Na podstawie danych zawartych w Strategicznym Programie Państwowego Monitoringu Środowiska na lata 2020-2025 oraz w programach wykonawczych monitoringu pól elektromagnetycznych obowiązujących w latach 2020-2021 nie prowadzono pomiarów pól elektromagnetycznych na terenie gminy Łobez.

W latach 2020 – 2021 nie zrealizowano zadania zaplanowanego w „Programie Ochrony Środowiska dla Gminy Łobez na lata 2020-2023 z perspektywą do roku 2027” obejmującego wprowadzenie do miejscowych planów zagospodarowania przestrzennego zapisów w zakresie możliwości lokalizacji urządzeń emitujących promieniowanie elektromagnetyczne.

Obszar interwencji 4: Gospodarowanie wodami

Ocena stanu wód powierzchniowych rzecznych i jeziornych gminy Łobez, dla których określono ocenę stanu Jednolitych Części Wód Powierzchniowych, wykazała, że wody te odznaczają się złym stanem jakościowym. Jedynie jezioro Klępnicko (Klępnickie, Klępnica) posiadało dobry stan chemiczny wód. W latach 2020-2021 nie prowadzono natomiast monitoringu operacyjnego stanu chemicznego wód podziemnych, na których obszarze usytuowana jest gmina Łobez (JCWPd nr 8). Z Raportu o stanie Jednolitych Części Wód Podziemnych w dorzeczach – stan na rok 2019 wynika, że JCWPd nr 8, charakteryzują się dobrym stanem ogólnym, chemicznym i ilościowym.

W celu zachowania dobrego stanu wód powierzchniowych corocznie są wykonywane przed sezonem oraz w sezonie letnim badania wody w jeziorach na terenie gminy Łobez. Badania

wykonywane były w latach 2020-2021 nad jeziorami: Miejskie (Dybrzno), Moszczenica (Unimie), Karwowo, Kłępnica i Zajezerze.

Obszar interwencji 5: Gospodarka wodno-ściekowa

W ramach prowadzenia racjonalnej gospodarki wodno-ściekowej w latach 2020-2021 prowadzono systematyczną modernizację sieci kanalizacji sanitarnej na obszarze gminy Łobez.

Gmina Łobez planuje rozbudowę systemu sieci kanalizacji sanitarnej z wykorzystaniem istniejącej miejskiej oczyszczalni ścieków w Łobzie. W miejscach, gdzie budowa sieci kanalizacyjnej jest ekonomicznie nieuzasadniona, istnieje możliwość dofinansowania z budżetu gminy, zbiorników bezodpływowych na nieczystości płynne. W 2020 roku udzielono dofinansowanie do budowy jednej przydomowej oczyszczalni ścieków¹⁹.

W Programie Ochrony Środowiska wyznaczono działania dotyczące budowy sieci kanalizacyjnej, ale wraz z nią na terenie gminy budowano również sieć wodociągową. Do inwestycji tych należało:

- uzupełnienie gospodarki wodno-ściekowej w aglomeracji Łobez – budowa kanalizacji sanitarnej i wodociągowej przy ul. Młyńskiej (dawniej Rapackiego),
- uzupełnienie gospodarki wodno-ściekowej w aglomeracji Łobez – budowa kanalizacji sanitarnej i wodociągowej przy ul. Pocztovej (dawniej Obrońców Stalingradu).

Opracowano również dokumentacje projektowe na budowę wraz z przebudową sieci kanalizacyjnej sanitarnej, wymianę sieci wodociągowej oraz budowę kanalizacji deszczowej na terenie gminy Łobez, w tym m.in.:

- opracowanie dokumentacji projektowej kanalizacji sanitarnej i wymiany sieci wodociągowej w ul. Ogrodowej w Łobzie,
- opracowanie dokumentacji budowa sieci kanalizacji sanitarnej, wymiana sieci kanalizacji deszczowej oraz wymiana sieci wodociągowej w ulicy Chopina w Łobzie,
- opracowanie programu funkcjonalno-użytkowego dla budowy sieci kanalizacji sanitarnej z m. Bełczna do m. Łobez.

Opracowano również dokumentację projektową robót geologicznych na wykonanie studni głębinowej w miejscowości Karwowo²⁰.

Złożono również wnioski o uzyskanie środków zewnętrznych na: budowę sieci wodociągowej, kanalizacyjnej, wymianę sieci kanalizacji deszczowej oraz sieci wodociągowej.

¹⁹ Dane Urzędu Miejskiego w Łobzie.

²⁰ Raport o stanie Gminy Łobez za 2020 r.

Wymienione powyżej zadania zapewniają mieszkańcom dostęp do wody pitnej, która spełnia wymagania sanitarne oraz poprawiają efektywność funkcjonowania gminnego systemu gospodarowania ściekami bytowymi. Przedsięwzięcia te skutkują pozytywnym oddziaływaniem na stan jakości wód, podniesieniem poziomu życia mieszkańców oraz bezpieczeństwem sanitarnym gminy Łobez.

Obszar interwencji 6: Zasoby geologiczne

W ramach obszaru interwencji związanego z zasobami geologicznymi na terenie gminy Łobez wdrożono w latach 2020-2021 działania edukacyjne promujące racjonalną gospodarkę zasobami naturalnymi i ich ochronę. Działania te obejmowały m.in. kolportaż wśród mieszkańców ulotek dotyczących selektywnej gospodarki odpadami, pogadanki w szkole na temat segregacji odpadów oraz corocznie organizowane akcje proekologiczne takie jak „Dni Ziemi” i „Sprzątanie Świata”. Ponadto systematycznie na stronie internetowej Gminy Łobez umieszczane są informacje dot. konieczności segregacji odpadów oraz organizowanych w tym zakresie akcji, dot. konieczności pozbywania się azbestu z nieruchomości oraz o możliwości dofinansowania powyższego zadania z Wojewódzkiego Funduszu Ochrony Środowiska i Gospodarki Wodnej w Szczecinie.

Obszar interwencji 7: Gleby

Na terenie gminy Łobez nie ma zlokalizowanych punktów pomiarowo-kontrolnych, w związku z czym w latach 2020 - 2021 nie prowadzono badań monitoringu chemizmu gleb ornych realizowanego w ramach Państwowego Monitoringu Środowiska²¹.

W zakresie obszaru interwencji związanego z glebami zaplanowano zadanie związane z promocją rolnictwa ekologicznego i stosowaniem dobrych praktyk rolniczych. Jednak ze względu na małą ilość gospodarstw ekologicznych na terenie gminy, a tym samym brak zapotrzebowania ze strony rolników na tego typu szkolenia, zadanie to nie zostało zrealizowane w latach 2020-2021.

Obszar interwencji 8: Gospodarka odpadami i zapobieganie powstawaniu odpadów

Na obszarze gminy Łobez w latach 2020-2021 prowadzono zorganizowany system odbioru i zagospodarowania odpadów komunalnych. Odbiór odpadów komunalnych w postaci selektywnej, bądź nieselektywnej odbywał się w zależności od złożonych przez właścicieli nieruchomości deklaracji. Na terenie gminy funkcjonuje również Punkt Selektywnego Zbierania Odpadów (PSZOK)²².

²¹ Główny Inspektorat Ochrony Środowiska, Regionalny Wydział Monitoringu Środowiska w Szczecinie.

²² Analiza stanu gospodarki odpadami komunalnymi na terenie gminy Łobez za rok 2020.

W latach 2020-2021 przeprowadzono działania związane z likwidacją „dzikich wysypisk śmieci”, w wyniku których uprzątnięto odpady z terenu gminy.

Corocznie Gmina Łobez przeprowadza akcje usuwania i unieszkodliwiania azbestu, w ramach których mieszkańcy mogą otrzymać dofinansowanie z Wojewódzkiego Funduszu Ochrony Środowiska i Gospodarki Wodnej w Szczecinie na realizację przedmiotowego zadania.

Działania te przyczyniły się do ograniczenia ilości odpadów komunalnych, poprawy efektywności systemu gospodarki odpadami, likwidacji „dzikich wysypisk śmieci” oraz ograniczyły ilość wyrobów zawierających azbest na terenie gminy Łobez.

Obszar interwencji 9: Zasoby przyrodnicze

W celu zachowania w odpowiednim stanie zasobów przyrodniczych na terenie gminy Łobez, w latach 2020-2021 prowadzono nasadzenia drzew i krzewów, zakupiono donice kaskadowe, wykonywano konserwację terenów zielonych, zabiegi pielęgnacyjne drzewostanu, wycinkę drzew zagrażających bezpieczeństwu oraz zabiegi pielęgnacyjne terenów zielonych.

Realizacja wymienianych powyżej zadań przyczyniła się do ochrony i utrzymania w dobrym stanie zasobów przyrodniczych gminy Łobez.

Obszar interwencji 10: Zagrożenia poważnymi awariami

W ramach zapobiegania skutkom poważnych awarii i zagrożeniom naturalnym na terenie gminy Łobez w latach 2020-2021 systematycznie doposażano jednostki Ochotnicze Straży Pożarnej w specjalistyczny sprzęt i pojazdy ratowniczo-gaśnicze.

Zadania te miały na celu zapobieganie poważnym awariom oraz eliminację i minimalizację skutków w razie ich wystąpienia.

5. Spis tabel i rysunków

Tabela 1. Położenie Gminy Łobez wg regionalizacji fizycznogeograficznej Polski.....	6
Tabela 2. Pomniki przyrody na terenie gminy Łobez	11
Tabela 3. Wynikowe klasy strefy zachodniopomorskiej dla poszczególnych zanieczyszczeń uzyskane w ocenie rocznej za 2020 i 2021 rok dokonanej z uwzględnieniem kryteriów ustanowionych w celu ochrony zdrowia ludzi	16
Tabela 4. Wynikowe klasy strefy zachodniopomorskiej dla poszczególnych zanieczyszczeń uzyskane w ocenie rocznej za 2020 i 2021 rok dokonanej z uwzględnieniem kryteriów ustanowionych w celu ochrony roślin	16
Tabela 5. Wyniki oceny badanych w ostatnich latach Jednolitych Części Wód Powierzchniowych zlokalizowanych na obszarze gminy Łobez	23
Tabela 6. Kompleksowa ocena stanu JCWPd na terenie gminy Łobez w roku 2019	28
Tabela 7. Stopień realizacji zadań w latach 2020-2021	30
Rysunek 1. Położenie Gminy Łobez na tle powiatu łobeskiego i województwa zachodniopomorskiego	5
Rysunek 2. Formy ochrony przyrody na terenie gminy Łobez	8
Rysunek 3. Położenie korytarzy ekologicznych na terenie gminy Łobez.....	12
Rysunek 4. Jednolite części wód powierzchniowych na terenie gminy Łobez	20
Rysunek 5. Położenie gminy Łobez na tle Jednolitej części wód podziemnych – PLGW60008	27