

**SPRAWOZDANIE Z REALIZACJI GMINNEGO
PROGRAMU PROFILAKTYKI I ROZWIĄZYWANIA
PROBLEMÓW ALKOHOLOWYCH ORAZ
PRZECIWDZIAŁANIA NARKOMANII ZA ROK 2018**

Łobez, styczeń 2019 r.

WPROWADZENIE

ROZDZIAŁ I Sprzedaż napojów alkoholowych w Gminie Łobez.

ROZDZIAŁ II Realizacja zadań w zakresie profilaktyki i rozwiązywania problemów alkoholowych oraz przeciwdziałania narkomanii.

ROZDZIAŁ III Instytucje i organizacje zajmujące się profilaktyką i rozwiązywaniem problemów alkoholowych oraz przeciwdziałaniem narkomanii na terenie Gminy Łobez.

ROZDZIAŁ IV Sprawozdanie z działalności instytucji i organizacji zajmujących się profilaktyką i rozwiązywaniem problemów alkoholowych oraz przeciwdziałaniem narkomanii na terenie Gminy Łobez.

ROZDZIAŁ V Sprawozdanie z realizacji zadań w zakresie profilaktyki i rozwiązywania problemów alkoholowych oraz przeciwdziałania narkomanii w roku 2018.

WPROWADZENIE

Spośród problemów społecznych te związane z alkoholizmem, narkomanią i środkami psychoaktywnymi są jednym z trudniejszych do rozwiązania. Wynika to z kosztów społecznych i ekonomicznych, jakie ponoszą nie tylko osoby uzależnione, ale i całe społeczeństwo. Nadużywanie alkoholu i zażywanie środków psychoaktywnych powoduje wiele szkód społecznych takich jak: zakłócanie bezpieczeństwa publicznego, przestępczość, wypadki samochodowe, przemoc w rodzinie, ubóstwo i bezrobocie.

Profilaktyka i rozwiązywanie problemów związanych z nadużywaniem alkoholu i zażywaniem środków psychoaktywnych należą do zadań własnych gminy. Zadanie to realizowane jest poprzez coroczny program profilaktyki i rozwiązywania problemów alkoholowych oraz przeciwdziałania narkomanii. Realizacja zadań prowadzona w postaci gminnego programu profilaktyki i rozwiązywania problemów alkoholowych oraz przeciwdziałania narkomanii uwzględnia cele operacyjne dotyczące profilaktyki i rozwiązywania problemów alkoholowych, które są określone i zgodne z Narodowym Programie Zdrowia na lata 2016 – 2020.

Realizacja gminnego programu profilaktyki i rozwiązywania problemów alkoholowych oraz przeciwdziałania narkomanii przyczyniają się do ograniczania dostępności i spożycia napojów alkoholowych, zażywania substancji psychoaktywnych, działania na rzecz trzeźwości, przeciwdziałanie powstawaniu i usuwaniu następstw nadużywania alkoholu i zażywania narkotyków.

"Organy administracji rządowej oraz jednostki samorządu terytorialnego są zobowiązane do podejmowania działań zmierzających do ograniczenia spożywania napojów alkoholowych oraz zmiany struktury ich spożywania, inicjowania i wspierania przedsięwzięć mających na celu zmianę obyczajów w zakresie sposobu spożywania tych napojów, działania na rzecz trzeźwości w miejscu pracy, przeciwdziałania powstawaniu i usuwaniu następstw nadużywania alkoholu, a także wspierania w tym zakresie organizacji społecznych i zakładów pracy."

Zadania te są wykonywane poprzez odpowiednie kształtowanie polityki społecznej, w szczególności:

- 1) tworzenie warunków sprzyjających realizacji potrzeb, których zaspokajanie motywuje do powstrzymania się od spożywania alkoholu,
- 2) działalność wychowawczą i informacyjną,
- 3) ustalenie odpowiedniego poziomu i właściwej struktury produkcji napojów alkoholowych przeznaczonych do spożycia w kraju,
- 4) ograniczenie dostępności alkoholu,

- 5) leczenie, rehabilitację i reintegrację osób uzależnionych od alkoholu,
- 6) zapobieganie negatywnym następstwom nadużywania alkoholu i ich usuwanie,
- 7) przeciwdziałanie przemocy w rodzinie,
- 8) wspieranie zatrudnienia socjalnego poprzez finansowanie centrów integracji społecznej.

ZADANIA GMINY W ZAKRESIE PROFILAKTYKI I ROZWIĄZYWANIA PROBLEMÓW ALKOHOLOWYCH

Ustawa z dnia 26 października 1982 roku o wychowaniu w trzeźwości i przeciwdziałaniu alkoholizmowi (Dz. U. z 2018 r. poz. 2137) nakłada szereg obowiązków na instytucje i organizacje, a przede wszystkim na organy administracji rządowej i jednostki samorządu terytorialnego.

Do zadań własnych gminy związanych z profilaktyką i rozwiązywaniem problemów alkoholowych (art. 4¹ ust 1 ustawy) należy:

- 1) zwiększanie dostępności pomocy terapeutycznej i rehabilitacyjnej dla osób uzależnionych od alkoholu,
- 2) udzielanie rodzinom, w których występują problemy alkoholowe, pomocy psychospołecznej, terapeutycznej i prawnej, a w szczególności ochrony przed przemocą w rodzinie,
- 3) prowadzenie profilaktycznej działalności informacyjnej i edukacyjnej w zakresie rozwiązywania problemów alkoholowych i przeciwdziałania narkomanii, a w szczególności dla dzieci i młodzieży, w tym prowadzenie pozalekcyjnych zajęć sportowych, a także działań na rzecz dożywiania dzieci uczestniczących w pozalekcyjnych programach opiekuńczo - wychowawczych i socjoterapeutycznych,
- 4) wspomaganie działalności instytucji, stowarzyszeń i osób fizycznych, służącej rozwiązywaniu problemów alkoholowych,
- 5) podejmowanie interwencji w związku z naruszeniem przepisów określonych w art. 13¹ i 15 ustawy (dot. reklamy i promocji oraz sprzedaży napojów alkoholowych) oraz występowanie przed sądem w charakterze oskarżyciela publicznego,
- 6) wspieranie zatrudnienia socjalnego poprzez organizowanie i finansowanie centrów integracji społecznej.

ZADANIA GMINY W ZAKRESIE PRZECIWDZIAŁANIA NARKOMANII

Zasady i tryb postępowania w zakresie przeciwdziałania narkomanii oraz zadania i uprawnienia organów administracji rządowej i jednostek samorządu terytorialnego, a także innych podmiotów w zakresie przeciwdziałania naruszeniom prawa dotyczącego obrotu, wytwarzania, przetwarzania, przerobu i posiadania substancji, których używanie może prowadzić do narkomanii określa ustawa z dnia 29 lipca 2005 r. o przeciwdziałaniu narkomanii (Dz. U. z 2018 r. poz. 1030 z późn. zm.).

Zadania własne gminy w zakresie przeciwdziałania narkomanii obejmują (art.10 ustawy):

- 1) zwiększanie dostępności pomocy terapeutycznej i rehabilitacyjnej dla osób uzależnionych i osób zagrożonych uzależnieniem,
- 2) udzielenie rodzinom, w których występują problemy narkomanii, pomocy psychospołecznej, terapeutycznej i prawnej,
- 3) prowadzenie profilaktycznej działalności informacyjnej, edukacyjnej oraz szkoleniowej w zakresie rozwiązywania problemów narkomanii, w szczególności dla dzieci i młodzieży, w tym prowadzenie zajęć sportowo-rekreacyjnych dla uczniów, a także działań na rzecz dożywiania dzieci uczestniczących w pozalekcyjnych programach opiekuńczo-wychowawczych i socjoterapeutycznych,
- 4) wspomaganie działań instytucji, organizacji pozarządowych i osób fizycznych, służących rozwiązywaniu problemów narkomanii,
- 5) pomoc społeczna osobom uzależnionym i rodzinom osób uzależnionych, dotkniętym ubóstwem i wykluczeniem społecznym i integrowanie ze środowiskiem lokalnym tych osób z wykorzystaniem pracy socjalnej i kontraktu socjalnego.

Zadania własne gminy związane z profilaktyką i rozwiązywaniem problemów alkoholowych, a także w zakresie przeciwdziałania narkomanii są realizowane z uwzględnieniem konieczności zapewnienia dostępności, zgodnie z koncepcją projektowania uniwersalnego, określoną w art. 2 Konwencji o prawach osób niepełnosprawnych, sporządzonej w Nowym Jorku dnia 13 grudnia 2006 r. (Dz. U. z 2012 r. poz. 1169 z późn. zm.) oraz potrzebami osób z różnymi niepełnosprawnościami określonymi w Narodowym Programie Zdrowia na lata 2016-2020.

REALIZATORZY GMINNEGO PROGRAMU PROFILAKTYKI I ROZWIĄZYWANIA PROBLEMÓW ALKOHOLOWYCH ORAZ PRZECIWDZIAŁANIA NARKOMANII

- 1) Gminna Komisja Rozwiązywania Problemów Alkoholowych w Łobzie w zakresie:
 - a) inicjowania i koordynowania polityki Gminy Łobez wobec problemów uzależnień, w tym od alkoholu i środków psychoaktywnych,
 - b) motywowania osób nadużywających alkoholu i substancji psychoaktywnych do podjęcia leczenia odwykowego,
 - c) podejmowania interwencji w związku z naruszeniem przepisów określonych w art. 13¹ i 15 ustawy (dot. reklamy i promocji oraz sprzedaży napojów alkoholowych) oraz występowanie przed sądem w charakterze oskarżyciela publicznego.
- 2) Urząd Miejski w zakresie merytorycznego wykonania zadań wynikających z gminnego programu profilaktyki i rozwiązywania problemów alkoholowych oraz przeciwdziałania narkomani.
- 3) Inne podmioty, którym mogą być zlecane zadania wynikające z gminnego programu profilaktyki i rozwiązywania problemów alkoholowych oraz przeciwdziałania narkomani (Komenda Powiatowa Policji, Centrum Integracji Społecznej, Miejsko-Gminny Ośrodek Pomocy Społecznej, Towarzystwo Przyjaciół Dzieci, organizacje i stowarzyszenia sportowe, kulturalne i społeczne).

ROZDZIAŁ I

SPRZEDAŻ NAPOJÓW ALKOHOLOWYCH W GMINIE ŁOBEZ

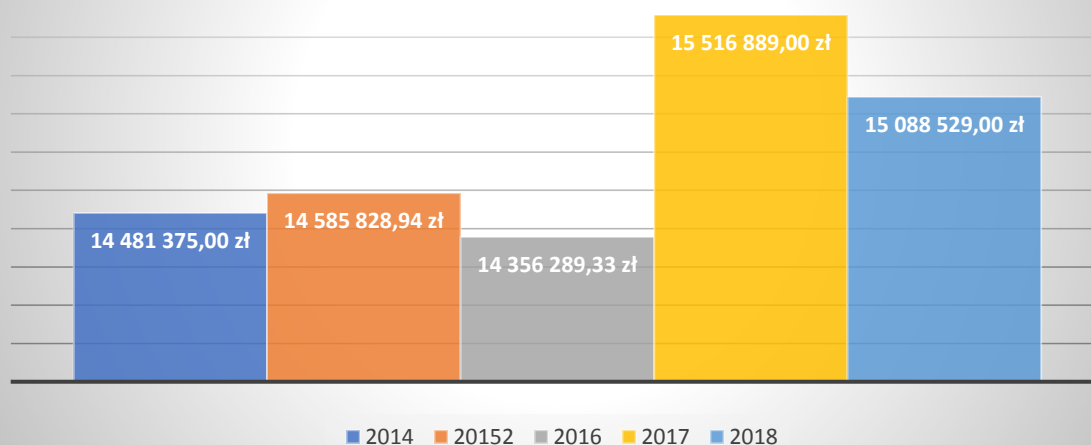
1. Ilość punktów sprzedaży napojów alkoholowych A, B, C¹ (bez podziału na sprzedaż napojów przeznaczonych do spożycia w miejscu sprzedaży oraz do spożycia poza miejscem sprzedaży) w Gminie Łobez z podziałem na lata oraz na ich sprzedaż brutto w PLN:

| rok | średnia ilość grup (A,B,C) w punktach sprzedaży | średnia ilość punktów sprzedaży ² | ilość mieszkańców (stan na koniec roku kalendarzowego) | | sprzedaż nap. alkoholowych brutto w PLN | | | |
|-------------|---|--|--|--------------------|---|---------------------|---------------------|----------------------|
| | | | ogółem | w tym pełnoletnich | w grupie „A” | w grupie „B” | w grupie „C” | łącznie |
| | | | | | | | | |
| 2018 | <i>109</i> | <i>56</i> | <i>13266</i> | <i>10978</i> | 7 587 539,84 | 1 191 186,39 | 6 309 802,86 | 15 088 529,09 |
| 2017 | <i>135</i> | <i>58</i> | <i>13429</i> | <i>11105</i> | 7 846 034,92 | 1 219 297,08 | 6 451 556,66 | 15 516 888,66 |
| 2016 | <i>138</i> | <i>58</i> | <i>13 289</i> | <i>11 208</i> | 7 612 906,08 | 1 038 810,51 | 5 704 572,74 | 14 356 289,33 |
| 2015 | <i>154</i> | <i>60</i> | <i>13 315</i> | <i>11 301</i> | 7 941 512,77 | 1 164 132,93 | 5 480 183,24 | 14 585 828,94 |
| <i>2014</i> | <i>138</i> | <i>56</i> | <i>13 411</i> | <i>11 388</i> | <i>8 076 030,59</i> | <i>1 121 748,49</i> | <i>5 283 596,70</i> | <i>14 481 375,78</i> |
| <i>2013</i> | <i>156</i> | <i>61</i> | <i>13 485</i> | - | - | - | - | <i>13 795 342,86</i> |
| <i>2012</i> | <i>164</i> | <i>77</i> | <i>14 155</i> | - | - | - | - | <i>12 601 675,11</i> |
| <i>2011</i> | <i>146</i> | <i>69</i> | <i>14 274</i> | - | - | - | - | <i>13 397 694,18</i> |
| <i>2010</i> | <i>149</i> | <i>73</i> | <i>14 319</i> | - | - | - | - | <i>10 632 255,28</i> |

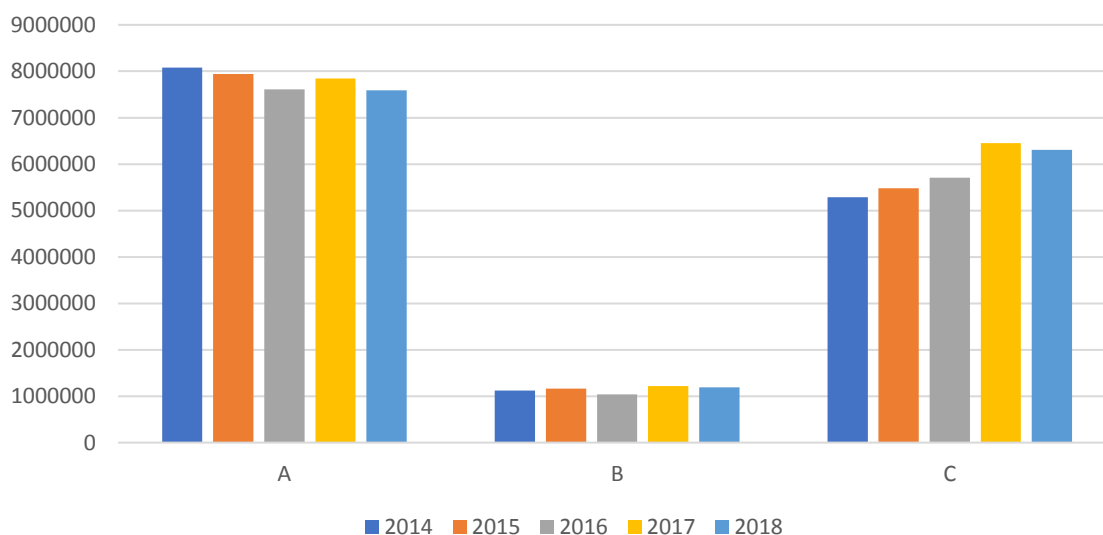
¹ **A** - o zawartości do 4,5% alkoholu oraz na piwo,
B - o zawartości powyżej 4,5% do 18% alkoholu, z wyjątkiem piwa,
C - o zawartości powyżej 18% alkoholu.

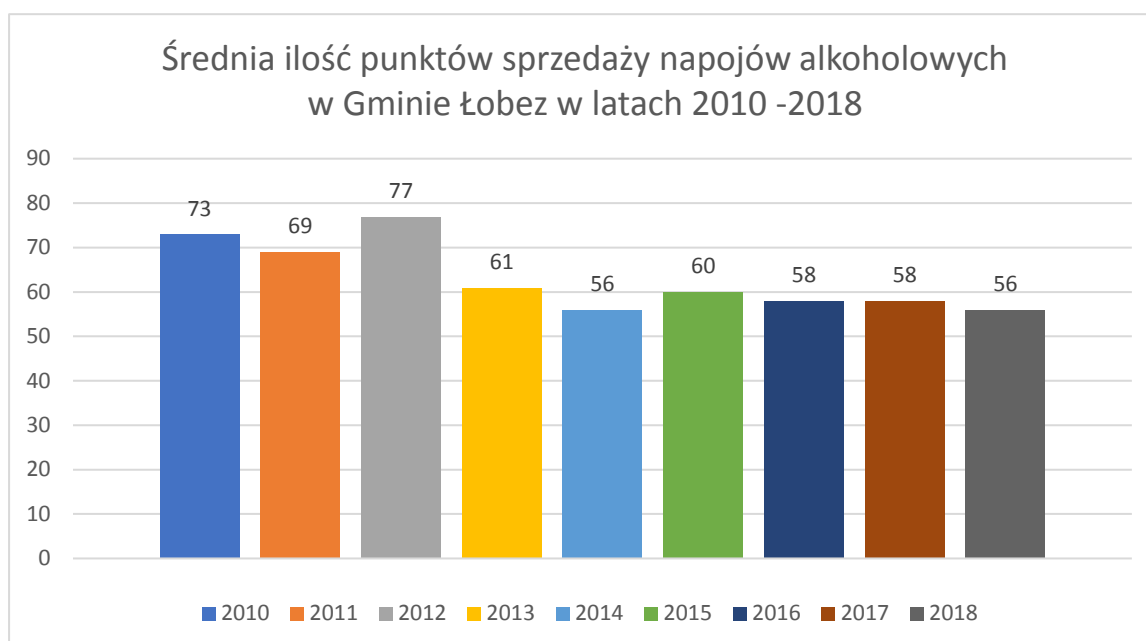
² ze względu na płynną ilość punktów w ciągu roku, podana została średnia w danym roku (A,B,C)

Łączna wartość sprzedaży napojów alkoholowych w Gminie Łobez w latach 2014-2018



Wartość sprzedaży napojów alkoholowych z podziałem na grupy A, B, C w Gminie Łobez w latach 2014-2018





2. Średnia ilość grup sprzedawanych alkoholi (A, B, C) w punktach sprzedaży napojów alkoholowych³ oraz podziałem punktów sprzedaż napojów przeznaczonych do spożycia w miejscu sprzedaży (*gastronomia*) oraz do spożycia poza miejscem sprzedaży (*sklepy*) a także zezwolenia na sprzedaż napojów alkoholowych dla przedsiębiorców, których działalność polega na organizacji przyjęć (tzw. *zezwolenia cateringowe*).

3.

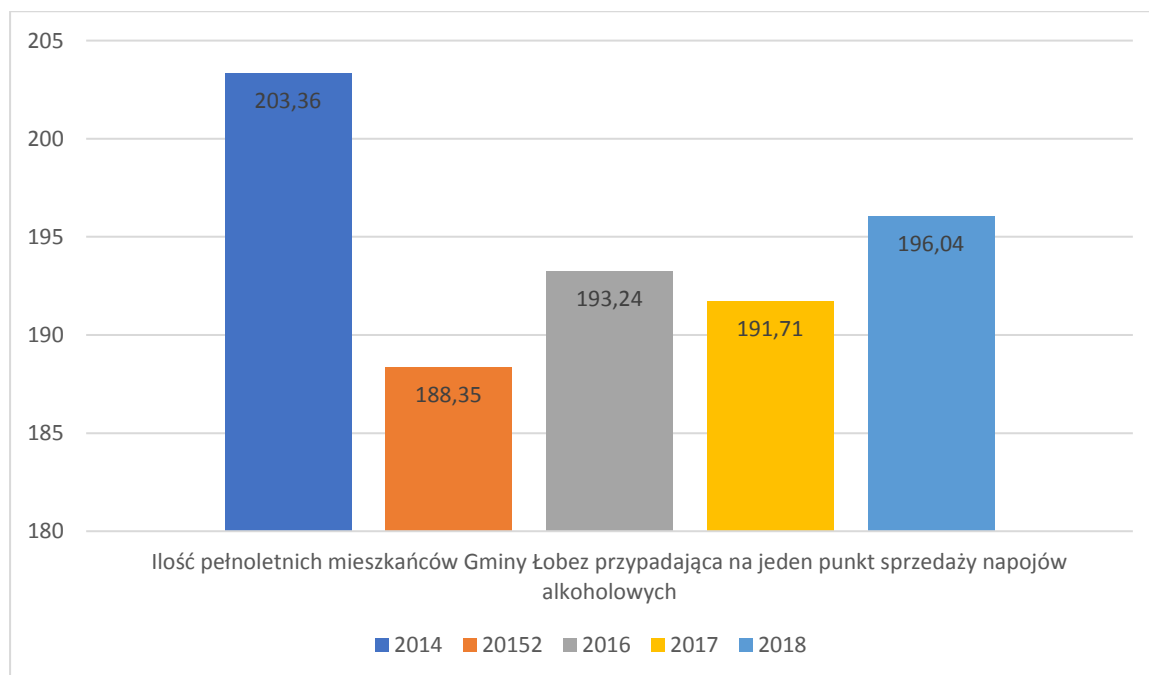
| sprzedaż napojów przeznaczonych | | 2018 | 2017 | 2016 | 2015 | 2014 |
|---------------------------------|---|------|------|------|------|------|
| A | do spożycia w miejscu sprzedaży (<i>gastronomia</i>) | 11 | 13 | 12 | 15 | 9 |
| | do spożycia poza miejscem sprzedaży (<i>sklepy</i>) | 34 | 42 | 45 | 49 | 47 |
| | organizacja przyjęć (<i>zezwolenie cateringowe</i>) | - | 1 | - | - | - |
| B | do spożycia w miejscu sprzedaży (<i>gastronomia</i>) | 2 | 4 | 4 | 6 | 5 |
| | do spożycia poza miejscem sprzedaży (<i>sklepy</i>) | 32 | 37 | 40 | 44 | 42 |
| | organizacja przyjęć (<i>zezwolenie cateringowe</i>) | - | 1 | - | - | - |

³ ze względu na płynną ilość punktów w ciągu roku, wyliczona została średnia w danym roku (A,B,C) w zaokrągleniu do całości

| | | | | | | |
|---|--|----|----|----|----|----|
| C | do spożycia w miejscu sprzedaży (gastronomia) | 4 | 6 | 5 | 5 | 4 |
| | do spożycia poza miejscem sprzedaży (sklepy) | 26 | 30 | 32 | 35 | 31 |
| | organizacja przyjęć (zezwolenie cateringowe) | - | 1 | - | - | - |

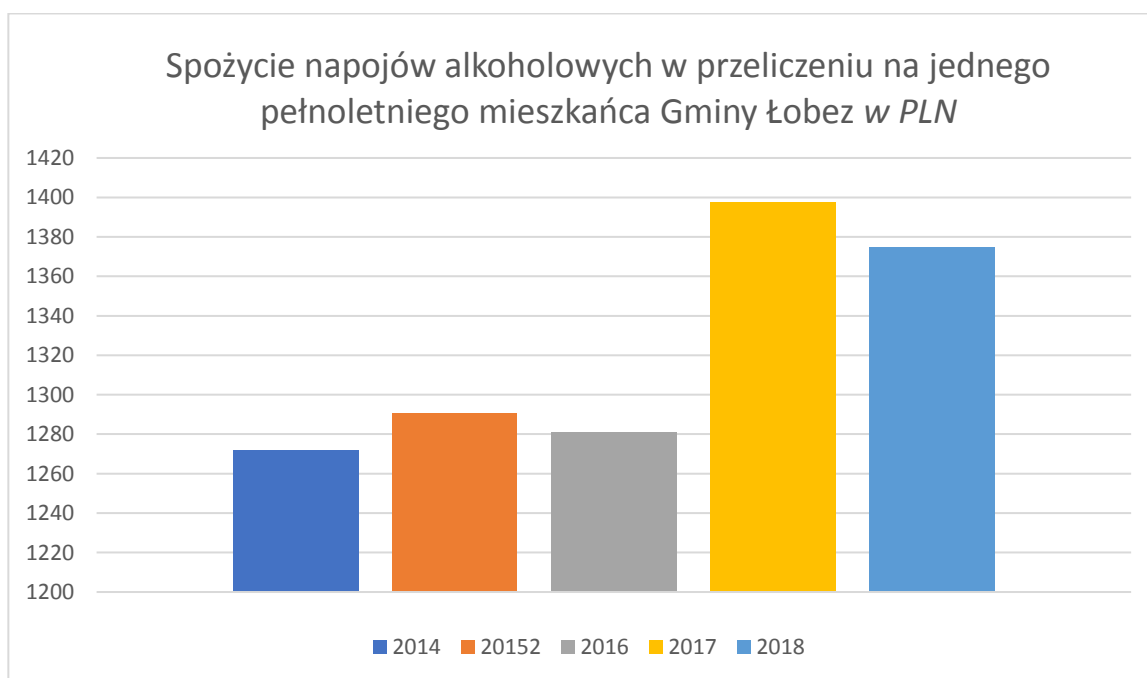
4. Ilość pełnoletnich mieszkańców Gminy Łobez przypadająca na jeden punkt sprzedaży napojów alkoholowych:

| rok | 2014 | 2015 | 2016 | 2017 | 2018 |
|---|--------|--------|--------|--------|--------|
| ilość pełnoletnich mieszkańców na punkt sprzedaży | 203,36 | 188,35 | 193,24 | 191,47 | 196,04 |



5. Spożycie napojów alkoholowych w przeliczeniu na jednego pełnoletniego mieszkańca Gminy Łobez w PLN.

| rok | zakup alkoholu na jednego pełnoletniego mieszkańca w PLN |
|------|--|
| 2018 | 1374,43 |
| 2017 | 1397,29 |
| 2016 | 1280,90 |
| 2015 | 1290,67 |
| 2014 | 1271,63 |



Analizując statystyki wynika, że wartość sprzedaży detalicznej mocnych alkoholi w Polsce to obecnie rocznie ok. 19 mld zł, wyrobów winiarskich ok. 5,7 mld zł, a piwa ok. 26 mld zł. Razem ok. 50,7 mld zł. Na terenie kraju, ze statystyk w oparciu o sprawozdania z realizacji Gminnych Programów Profilaktyki i Rozwiązywania Problemów Alkoholowych oraz Przeciwdziałania Narkomanii za lata 2017 i 2018 oraz oświadczeń sprzedawców z innych gmin, dorosły mieszkaniec gminy przeznaczył na zakup alkoholu w 2017 r. średnio ponad 1,4 tys. zł, zaś za rok 2018 dane nie są jeszcze znane. Niestety wartość ta nie jest miarodajna gdyż tylko ok. 15 % gmin w Programach Profilaktyki i Rozwiązywania Problemów Alkoholowych oraz Przeciwdziałania Narkomani umieszcza tego typu wyliczenia i analizy.

Z danych zawartych w powyższych tabelach i wykresach wynika, że w Gminie Łobez w roku 2017 statystycznie każdy pełnoletni mieszkaniec przeznaczył rocznie 1 397,29 zł., a 1 374,43 zł. w roku 2018. Niewątpliwie podstawowym czynnikiem mającym wpływ na te dane ma spadek demograficzny występujący na naszym terenie oraz zróżnicowana ilość punktów sprzedaży napojów alkoholowych w gminie w danych latach.

Dzięki ścisłej współpracy z podmiotami prowadzącymi sprzedaż napojów alkoholowych, sukcesywnie coraz większa ilość przedsiębiorców dołącza do oświadczeń o sprzedaży raport z kas fiskalnych potwierdzający zgodność oświadczenia z wartością wskazaną w wydruku. Na chwilę obecną 98 % przedsiębiorców do ww. oświadczeń załącza raport fiskalny ze sprzedaży alkoholu, tym samym w niniejszej analizie dotyczącej wartości sprzedaży alkoholu w Gminie Łobez ujęto lata 2014 – 2018, które są najbardziej miarodajne.

Zgodnie z Uchwałą Nr XLI/344/2018 Rady Miejskiej w Łobzie z dnia 28 czerwca 2018 roku w sprawie ustalenia maksymalnej liczby zezwoleń na sprzedaż napojów alkoholowych na terenie Gminy Łobez oraz zasad usytuowania miejsc sprzedaży i podawania napojów alkoholowych⁴, uchwalono:

Maksymalne liczby zezwoleń na sprzedaż napojów alkoholowych przeznaczonych do spożycia poza miejscem sprzedaży:

- 1) 45 zezwoleń na sprzedaż napojów alkoholowych do 4,5 % zawartości alkoholu oraz piwa;
- 2) 45 zezwoleń na sprzedaż napojów alkoholowych powyżej 4,5 % do 18 % zawartości alkoholu (z wyjątkiem piwa);
- 3) 35 zezwoleń na sprzedaż napojów alkoholowych powyżej 18 % zawartości alkoholu.

Maksymalne liczby zezwoleń na sprzedaż napojów alkoholowych przeznaczonych do spożycia w miejscu sprzedaży:

- 1) 20 zezwoleń na sprzedaż napojów alkoholowych do 4,5 % zawartości alkoholu oraz piwa;
- 2) 10 zezwoleń na sprzedaż napojów alkoholowych powyżej 4,5 % do 18 % zawartości alkoholu (z wyjątkiem piwa);
- 3) 10 zezwoleń na sprzedaż napojów alkoholowych powyżej 18 % zawartości alkoholu.

⁴ dotyczy zezwoleń A, B i C

ROZDZIAŁ II

Realizacja zadań w zakresie profilaktyki i rozwiązywania problemów alkoholowych oraz przeciwdziałania narkomanii (zgodne z Narodowym Programie Zdrowia na lata 2016 – 2020)

1. Zwiększanie dostępności pomocy terapeutycznej i rehabilitacyjnej dla osób uzależnionych od alkoholu, narkotyków oraz osób zagrożonych uzależnieniem:

- 1) prowadzenie edukacji na temat uzależnień, form leczenia, profilaktyki (szkolne programy profilaktyczne, broszury, materiały informacyjne rozpowszechniane w miejscach publicznych na terenie gminy),
- 2) kontynuacja działalności terapeutów i psychologa (porady i zajęcia terapeutyczne dla osób uzależnionych i współuzależnionych),
- 3) kontynuacja działalności Klubu Abstynenta „FRAL” w Łobzie,
- 4) kontynuacja działalności Punktu Konsultacyjnego,
- 5) kontynuacja działalności terapeuty rodzinnego w Punkcie Konsultacyjnym,
- 6) finansowanie zastrzyków odwykowych i terapii podtrzymujących dla osób uzależnionych od alkoholu uczestniczących w terapii odwykowej,
- 7) warsztaty terapeutyczne nt. profilaktyki i przeciwdziałania narkomanii i przemocy w rodzinie prowadzone w szkołach.

2. Udzielanie rodzinom, w których występują problemy alkoholowe i narkomanii z bezpłatnej pomocy psychospołecznej i prawnej,

- 1) poradnictwo, motywowanie do podjęcia abstynencji, pomoc w uzyskaniu miejsca na oddziale odwykowym, w ośrodku wczesnej interwencji na detoksie, w ośrodku rehabilitacyjnym (GKRPA, psycholog, terapeuta, punkt konsultacyjny),
- 2) prowadzenie terapii krótkoterminowej i długoterminowej (psycholog, terapeuci),
- 3) organizowanie grup wsparcia dla rodzin osób uzależnionych (Klub Abstynenta FRAL),
- 8) przeciwdziałanie przemocy w rodzinie i ochrona ofiar przemocy w rodzinie (Zespół Interdyscyplinarny, terapeuta),
- 9) poradnictwo radcy prawnego świadczącego usługi doradcze dla osób uzależnionych i współuzależnionych oraz ich rodzin i doznających przemocy w rodzinie,

3. Prowadzenie profilaktycznej działalności informacyjnej i edukacyjnej w zakresie rozwiązywania problemów alkoholowych, problemów narkomanii w szczególności dla dzieci i młodzieży, w tym prowadzenie pozalekcyjnych zajęć sportowych, a także działań na rzecz dożywiania dzieci uczestniczących w pozalekcyjnych programach opiekuńczo – wychowawczych i terapeutycznych:

- 1) finansowanie działalności placówek wsparcia dziennego dla dzieci z grup ryzyka, niedostosowanych społecznie, ubogich i z rodzin alkoholowych przy Szkole Podstawowej Nr 1, Nr 2, (doposażenie, dożywianie dzieci, pomoc w organizacji imprez okolicznościowych, wynagrodzenia wychowawców),
- 2) wspieranie kształcenia w dziedzinie profilaktyki pedagogów szkolnych, nauczycieli i wychowawców placówek wsparcia dziennego (finansowanie szkoleń),
- 3) realizacja szkolnych programów profilaktycznych,
- 4) organizowanie imprez kulturalnych, rekreacyjnych, sportowych, propagujących zdrowy styl życia,
- 5) organizowanie szkoleń i kampanii edukacyjnych w dziedzinie profilaktyki alkoholowej oraz przeciwdziałania narkomanii dla młodzieży szkół ponadpodstawowych,
- 6) organizowanie i finansowanie warsztatów i spektakli teatralnych na temat profilaktyki uzależnień,
- 7) organizowanie i dofinansowanie kolonii letnich dla dzieci z grup ryzyka, niedostosowanych społecznie i z rodzin alkoholowych,
- 8) dofinansowywanie pozalekcyjnych zajęć sportowo – rekreacyjnych.

4. Wspomaganie działalności instytucji, stowarzyszeń i osób fizycznych, służących rozwiązywaniu problemów alkoholowych, narkomanii i przemocy w rodzinie:

dofinansowanie i merytoryczne wspieranie działalności środowisk wzajemnej pomocy osób dotkniętych problemem alkoholowym - umożliwienie im udziału w szkoleniach, poradach, imprezach trzeźwościowych oraz zapewnienie dostępu do materiałów edukacyjnych.

5. Podejmowanie interwencji w związku z naruszeniem przepisów określonych w art. 13¹ i 15 ustawy o wychowaniu w trzeźwości i przeciwdziałaniu alkoholizmowi, występowanie przed sądem w charakterze oskarżyciela posiłkowego:

- 1) podejmowanie działań kontrolnych w zakresie przestrzegania zasad i warunków korzystania z zezwoleń na sprzedaż napojów alkoholowych oraz podejmowanie interwencji

w związku z naruszeniem przepisów określonych w art. 13¹ i 15 ustawy o wychowaniu w trzeźwości i przeciwdziałaniu alkoholizmowi oraz występowanie przed sądem w charakterze oskarżyciela publicznego,

2) podejmowanie działań interwencyjnych wobec firm prowadzących promocję i reklamę napojów alkoholowych, w szczególności reklamę skierowaną do młodzieży.

6. Wspieranie zatrudnienia socjalnego poprzez organizowanie i finansowanie centrów integracji społecznej:

dofinansowanie Centrum Integracji Społecznej prowadzącego działalność na terenie Gminy Łobez (w ramach otwartego konkursu ofert).

7. Finansowanie działalności Gminnej Komisji Rozwiązywania Problemów Alkoholowych, w tym:

- 1) wynagrodzenia członków komisji,
- 2) koszty szkoleń i delegacji (zwrot kosztów przejazdu) członków komisji,
- 3) materiały i wyposażenie,
- 4) opinie w przedmiocie uzależnienia od alkoholu, opłaty sądowe,
- 5) przeprowadzanie wywiadów środowiskowych.

ROZDZIAŁ III

Instytucje i organizacje zajmujące się profilaktyką i rozwiązywaniem problemów alkoholowych, przeciwdziałaniem narkomanii na terenie Gminy Łobez.

1. Punkt Konsultacyjny w Łobzie ul. Niepodległości 50 - oferuje pomoc osobom uzależnionym, współuzależnionym od alkoholu oraz ich rodzinom a także potrzebującym wsparcia.

W Punkcie ” przyjmują nieodpłatnie specjaliści:

- psycholog (udzielający pomocy osobom uzależnionym, współuzależnionym oraz potrzebującym wsparcia),
- terapeuta ds. uzależnień prowadzący również spotkania grupowe dla osób uzależnionych, współuzależnionych oraz potrzebujących pomocy,
- terapeuta ds. uzależnień prowadzący również grupę Al-Anon,
- terapeuta ds. rodzinnych (udzielający pomocy w zakresie komunikacji w rodzinie, terapii dzieci i młodzieży, terapii zaburzeń odżywiania, przemocy i uzależnienia, rozwodu, adopcji, rodziny zrekonstruowanej, straty i żałoby w rodzinie),
- pracownik punktu konsultacyjnego (udzielający pomocy osobom uzależnionym, współuzależnionym oraz potrzebującym wsparcia),
- radca prawny udzielający pomocy osobom współuzależnionym oraz doznającym przemocy.

2. *Klub Abstynenta „FRAL” w Łobzie ul. Niepodległości 50* - oferuje pomoc osobom uzależnionym od alkoholu oraz ich rodzinom. Organizuje samopomocowe zajęcia terapeutyczne w warunkach zapewniających dyskrecję.

3. *Komenda Powiatowa Policji w Łobzie ul. Wojska Polskiego 2.*

Działania instytucji w zakresie profilaktyki i przeciwdziałania alkoholizmowi ukierunkowane są na prowadzenie rozmów profilaktycznych i pouczających. W przypadku nadużywania alkoholu przez rodziców funkcjonariusze policji wnioskuje do sądu o właściwe sprawowanie władzy rodzicielskiej oraz o leczenie odwykowe z powództwa cywilnego. Komenda Powiatowa Policji w Łobzie prowadzi różnorodne działania w zakresie przeciwdziałania przemocy w rodzinie wdrażając „Niebieską Kartę”.

4. *Miejsko Gminny Ośrodek Pomocy Społecznej w Łobzie przy ul. Niepodległości 13.*

Udziela pomocy rodzinom, w których występuje trudna sytuacja finansowa związana z nadużywaniem alkoholu. Pomoc ta, to głównie pomoc finansowa w formie zasiłków, bonów żywnościowych, oraz obiadów w szkołach dla dzieci. Ośrodek Pomocy Społecznej dofinansowuje również wypoczynek dla dzieci ze środowisk ryzyka. MGOPS prowadzi również działania w zakresie przeciwdziałania przemocy w rodzinie wdrażając „Niebieską Kartę” (Zespół Interdyscyplinarny).

Pracownicy socjalni Miejsko-Gminnego Ośrodka Pomocy Społecznej prowadzą szeroko rozumianą pracę socjalną min: poradnictwo i pomoc w załatwianiu spraw urzędowych, pomoc pedagogiczną i socjalną.

5. *Powiatowe Centrum Pomocy Rodzinie w Łobzie* w ramach działań z zakresu interwencji kryzysowej proponuje:

- pomoc prawną, pedagogiczną, socjalną i psychologiczną,
- poradnictwo i konsultacje,
- grupę wsparcia dla kobiet i mężczyzn ofiar przemocy domowej,
- grupę wsparcia dla dzieci i młodzieży dotkniętych przemocą i będących świadkami przemocy.

6. *Centrum Integracji Społecznej „Od Nowa”* w Łobzie ma na celu umożliwienie powrotu na rynek pracy osobom długotrwale bezrobotnym niepotrafiącym poradzić sobie z podstawowymi problemami życiowymi. Zadaniem CIS jest reintegracja społeczna mająca na celu wzmocnienie pozycji społecznej dzięki pomocy szeregu specjalistów: psychologa, pedagoga, pracownika socjalnego oraz doradcy społecznego.

Uczestnicy odbywają rozmowy diagnostyczne, które pomagają ocenić osobowość oraz ich mocne i słabe strony, Dzięki temu specjaliści mogą określić indywidualne potrzeby uczestników, problemy oraz sposoby ich rozwiązywania.

7. *Centrum Integracji Społecznej „Pasja”* w Łobzie ma na celu umożliwienie powrotu na rynek pracy osobom długotrwale bezrobotnym niepotrafiącym poradzić sobie z podstawowymi problemami życiowymi. Zadaniem CIS jest reintegracja społeczna mająca na celu wzmocnienie pozycji społecznej dzięki pomocy szeregu specjalistów: psychologa, pedagoga, pracownika socjalnego oraz doradcy społecznego.

8. *STOWARZYSZENIE MONAR Ośrodek Leczenia, Terapii i Rehabilitacji Uzależnień w Grabowie* jest placówką prowadzącą leczenie, terapię i rehabilitację osób uzależnionych od substancji psychoaktywnych powyżej 18 roku życia. Placówka realizuje formułę edukacji prozdrowotnej obejmującej profilaktykę zachowań ryzykownych dotyczących przede wszystkim HIV, AIDS i innych chorób związanych z zażywaniem substancji psychoaktywnych.

- 1) Liczba miejsc w ośrodku rehabilitacyjnym: 35 (od 18 r. życia).
- 2) Czas trwania programu rehabilitacyjnego: 12-18 miesięcy (średnioterminowe).
- 3) Placówka prowadzi:
 - leczenie somatyczne,
 - leczenie psychiatryczne,
 - poradnictwo dla rodzin osób uzależnionych,
 - poradnictwo dla osób uzależnionych,
 - psychoterapię indywidualną dla osób uzależnionych,
 - psychoterapię grupową dla rodzin osób uzależnionych,
 - psychoterapię grupową dla osób uzależnionych,
 - kursy zawodowe.
- 4) Placówka wystawia skierowania na:
 - badania stwierdzające zakażenie hiv,
 - badania stwierdzające zakażenie hcv,
 - badania stwierdzające zakażenie hbv.
- 5) Placówka przyjmuje osoby zobowiązane przez sąd do leczenia
- 6) Placówka prowadzi program profilaktyczno-leczniczy dla osób uzależnionych lub używających szkodliwie, skierowanych do programu w związku z art. 72 ust. 1 ustawy o przeciwdziałaniu narkomanii.

9. Organizacje i stowarzyszenia kulturalne i sportowe, które w swoich statutach ujęte mają zadania w zakresie profilaktyki i rozwiązywania problemów alkoholowych oraz przeciwdziałania narkomanii.

ROZDZIAŁ IV

Sprawozdanie z działalności instytucje i organizacji zajmujących się profilaktyką i rozwiązywaniem problemów alkoholowych, przeciwdziałaniem narkomanii na terenie Gminy Łobez.

Z danych Komendy Powiatowej Policji w Łobzie wynika, że na terenie gminy Łobez w 2018 roku w związku z nadużywaniem alkoholu:

- przeprowadzono 46 interwencji domowych, w których przynajmniej jedna osoba była pod wpływem alkoholu,
- zatrzymano 27 kierującym, którzy znajdowali się w stanie po użyciu alkoholu bądź też w stanie nietrzeźwości, a także pod wpływem środków odurzających lub substancji psychotropowych,
- odebrano 17 praw jazdy za jazdę pod wpływem alkoholu bądź środków odurzających,
- przeprowadzono 15 postępowań dotyczących znęcania się nad rodziną w wyniku których stosowano także środki zapobiegawcze, zgłoszenia w większości od samych osób pokrzywdzonych,
- przeprowadzono 14 interwencji w szkołach – w większości interwencje policyjne przeprowadzane ze zgłoszenia pedagogów szkolnych dotyczące demoralizacji osób nieletnich, nagannego zachowania na terenie placówki oświatowej, a także nie respektowania ogólnie przyjętych norm społecznych,
- skierowano 4 wnioski o ukaranie w związku z zakłóceniem spoczynku nocnego bądź też porządku publicznego przeciwko osobom znajdującym się pod wpływem alkoholu,
- ujawniono 23 nieletnich popełniających czyny karalne z różnych kategorii przestępstw – głównie uszkodzenia ciała, groźby karalne,
- nie ujawniono nielegalnej produkcji napojów alkoholowych.

Z danych Miejsko - Gminnego Ośrodka Pomocy Społecznej w Łobzie wynika, że w 2018 roku:

Liczba rodzin korzystających z pomocy głównie z powodu nadużywania alkoholu w rodzinie - 70, które otrzymały pomoc finansową na łączną kwotę 270 848,00 zł. w formie pieniężnej i w naturze.

Punkt Konsultacyjny ul. Niepodległości 50, 73-150 Łobez, w 2018 r. działał w każdy piątek od godz. 16⁰⁰ – 18⁰⁰.

W bieżącym roku w punkcie udzielono 34 porady i konsultacje.

Z pomocy skorzystało 24 kobiety oraz 10 mężczyzn, w następujących przedziałach wiekowych:

- 16 -25 lat – 5
- 26 - 35 lat – 14
- 36 - 45 lat – 9
- 46 - 55 lat – 4
- 56 - 65 lat - 2

Liczba osób korzystających z porad Punktu Konsultacyjnego:

- mieszkających w mieście wyniosła 23 osoby,
- mieszkających na wsi wyniosła 11 osób.

Spśród osób korzystających z pomocy 5 osób korzystało z porad częściej niż jeden raz.

Działalność punktu polegała na: udzielaniu informacji o możliwości leczenia odwykowego, na motywowaniu do podjęcia leczenia odwykowego, udzielaniu wsparcia po zakończeniu leczenia oraz współpracy z zespołem interdyscyplinarnym, z kuratorami, pedagogami szkolnymi i terapeutą uzależnień.

Punkt terapii rodzin (w tym: *terapeuta udzielał konsultacji i porad dla osób dotkniętych przemocą w rodzinie*)

W 2018 r. terapeuta pełnił dyżury w każdy czwartek w godz. 16⁰⁰ - 20⁰⁰ w Punkcie Konsultacyjnym w Łobzie przy ul. Niepodległości 50.

Od 4 stycznia do 27 grudnia 2018 r. z konsultacji / terapii skorzystało 79 osób w tym 28 rodzin, w przedziałach wiekowych:

- do 15 lat - 3
- 16-25 lat - 21
- 26-35 lat - 26
- 36-45 lat - 22
- 46-55 lat - 7

- łącznie odbyło się 52 spotkania konsultacyjne w tym 42 terapeutyczne.

Terapeuta pracuje w nurcie systemowym (pomoc rodzinie) i poznawczo-behawioralnym (pomoc dla osób uzależnionych behawioralnie), współpracuje z Gminną Komisją Rozwiązywania Problemów Alkoholowych w Łobzie, Zespołem Interdyscyplinarnym ds. przemocy w rodzinie, kuratorami sądowymi, Policją oraz Powiatowym Centrum Pomocy Rodzinie w Łobzie.

Istotne z punktu widzenia trwałości i jakości życia rodziny min. z problemem alkoholowym jest objęcie pomocą terapeutyczną całej rodziny. Punkt konsultacji terapii rodzin świadczy usługi w zakresie komunikacji w rodzinie, terapii dzieci i młodzieży, terapii zaburzeń odżywiania, przemocy i uzależnienia, rozwodu, adopcji, rodziny zrekonstruowanej a także straty i żałoby w rodzinie, trudności emocjonalnych oraz problematycznych zachowań dzieci, młodzieży i osób dorosłych. Celem terapii rodzin jest ustanowienie równowagi pomiędzy nadmiernie sztywnym lub zbyt płynnym wypełnianiem ról, która pozwoli na pewną kontynuację starych zachowań i równocześnie otwartość na nowe doświadczenia. Terapeuta jest nastawiony na rozwiązanie patologicznego konfliktu, redukcję lęku oraz wspieranie funkcjonujących w rodzinie sił, działających w kierunku uzyskania zdrowia emocjonalnego (nie wystarczy tu tylko zmiana sposobu porozumiewania się, niezbędna jest zmiana wzajemnych postaw, niekiedy wartości). Terapia powinna trwać aż do momentu, w którym członkowie rodziny zaczną się odnosić do siebie w nowy sposób. Symptomy zaburzenia pochodzą z nieświadomości konfliktów wewnętrznych i lęku (próba poradzenia sobie), bazą patologii jest nieprawidłowy charakter wczesnych relacji z obiektem i zahamowany rozwój ego poszczególnych osób. Problemy jednego z domowników wpływają na cały system rodzinny, ale i system rodzinny wpływa na powstawanie zaburzenia.

Średni czas systemowej terapii rodziny to od 4-8 sesji terapeutycznych. Termin oczekiwania na pierwszą sesję to ok. 2-3 tygodnie, spowodowane jest to dużym zapotrzebowaniem na tego typu porady oraz zwiększającą się świadomością społeczeństwa o możliwości korzystania z pomocy terapeutycznej w zaburzonych relacjach i więziach emocjonalnych między członkami rodziny.

Terapia uzależnień

- **terapeuci** – w 2018 r. pełnili dyżury w poniedziałki w godz. 16¹⁵ – 20¹⁵ oraz wtorki w godz. 14⁰⁰ - 18⁰⁰, w Punkcie Konsultacyjnym w Łobzie przy ul. Niepodległości 50,

1. łączna liczba osób przyjętych – 93 w tym:
 - a) zgłaszających się dobrowolnie – 39
 - b) zobowiązanych przez sąd i kierowanych przez GKRPA – 54
2. wśród przyjętych:
 - a) w wieku:
 - do 15 lat – 0
 - 16 – 25 lat – 3
 - 26 – 35 lat – 18

- 36 – 45 lat – 14
- 46 – 55 lat – 27
- 56 – 65 lat – 28
- 66 i powyżej – 3

- b) mężczyzn – 71
- c) kobiet – 22
- d) z miasta – 71
- e) ze wsi – 22

3. Ogółem liczba porad dla osób uzależnionych – 469

4. Liczba zgłaszających się osób współuzależnionych – 8; liczba porad – 73.

- **psycholog** w 2018 r. pełnił dyżury w każdą środę w godz. 16⁰⁰ – 18⁰⁰; w Punkcie Konsultacyjnym w Łobzie przy ul. Niepodległości 50

z porad psychologa skorzystało – 20, w tym:

- osoby uzależnione - 5
- osoby współuzależnione - 4
- osoby z problemami wykraczającymi poza alkoholowe - 11

Ogólna liczba udzielonych porad – 175

Punkt porad prawnych dla osób współuzależnionych oraz dotkniętych przemocą w rodzinie.

Punkt działał w pierwszy i trzeci wtorek każdego miesiąca w godz. 18⁰⁰ – 20³⁰, przy ul. Niepodległości 50 w Łobzie. W roku 2018 r. z porad prawnych skorzystało 7 osób w przedziale wiekowym 40-65 lat. Udzielono 12 porad prawnych.

Klub Abstynenta FRAL

Działalność klubu w roku 2018 przebiegała według założeń ustalonych w latach poprzednich, tzn. problemów dotyczących funkcjonowania w trzeźwej rzeczywistości – bez nałogu i podporządkowania zaleceniom terapeutów. Długotrwałe pozostawanie w trzeźwości pozwala osobom uzależnionym powrót do normalnego życia. Jest to jednak proces długotrwały.

W 2018 r. zorganizowano dwa spotkania wyjazdowe uczestników Klubu wraz z rodzinami, zorganizowano także spotkania połączone z grillowaniem, poczęstunkiem, a także

Klub tworzy kilkusobowa grupa osób zmotywowanych do trzeźwości i uczęszczających regularnie na zajęcia klubowe. Klub odwiedzają również członkowie grup samopomocowych spoza powiatu łobeskiego. Grupa samopomocowa ściśle współpracuje z terapeutami uzależnień

oraz korzysta z innych form pomocy oferowanych przez łobeskie przychodnie. Wsparcie ze strony gminy Łobez członkowie klubu uważają za wystarczające. Członkom Klubu szczególnie zależy na dalszym otrzymywaniu refundacji, zwłaszcza na terapię podtrzymujące, które odbywają się w OTU w Stanominie i w Szczecinku. Reasumując, w roku 2018 Klub Abstynenta „Fral” trwał przy swoich „zadaniach”, co należy rozumieć, że potrafi określić zakres swoich potrzeb i wcielać w życie zakres zadań określonych jego ramami zadaniami grupy samopomocowej. Uczęszczający do Klubu pragną podkreślić, że łobeski klub jest jedną z najlepiej wyposażonych placówek tego typu w województwie, dzięki dodatkowym ofertom pomocy terapeutów, psychologa, prawnika w ramach poradni, a kontakt i komunikacja z Urzędem Miejskim w Łobzie przebiegała wzorowo.

Gminna Komisja Rozwiązywania Problemów Alkoholowych:

GKRPA spotkała się 16 razy. Członkowie Komisji zgodnie z Gminnym Programem Profilaktyki i Rozwiązywania Problemów Alkoholowych oraz Przeciwdziałania Narkomanii:

- przeprowadzili 12 spotkań z osobami podejrzanymi o nadużywanie alkoholu (każda ostatnia środa miesiąca),
- przeprowadzili kontrolę w sklepie Biedronka mieszczącym się przy ul. Mostowej 7 w Łobzie, w zakresie prawidłowości korzystania z zezwoleń na sprzedaż napojów alkoholowych ze szczególnym uwzględnieniem zasad reklamy i promocji napojów alkoholowych, zgodnie z ustawą z dnia 26.10.1982 r. o wychowaniu w trzeźwości i przeciwdziałaniu alkoholizmowi,
- w maju Komisja spotkała się w celu omówienia realizacji Gminnego Programu Profilaktyki i Rozwiązywania Problemów Alkoholowych oraz Przeciwdziałania Narkomanii za okres styczeń – maj 2018 roku oraz omówienia programu „Dnia Dziecka – Postaw na Rodzinę”,
- pozytywnie zaopiniowali 8 wniosków o realizację środowiskowych programów profilaktyczno – informacyjnych przez sołectwa: Bełczna, Bonin, Dalno, Rożnowo, Suliszewice, Wysiedle, Zagórze, Zajezerze.
- w grudniu członkowie komisji spotkali się w celu omówienia i zaopiniowania projektu uchwały Rady Miejskiej w Łobzie w sprawie uchwalenia Gminnego Programu Profilaktyki i Rozwiązywania Problemów Alkoholowych oraz Przeciwdziałania Narkomanii na rok 2019.
- łącznie Komisja zaopiniowała 44 zezwolenia na sprzedaż napojów alkoholowych.

ponadto:

- do GKRPA wpłynęły 62 wnioski w sprawie objęcia leczeniem odwykowym,
- zaproszono na rozmowy wyjaśniająco-motywuujące 139 osób podejrzewanych o nadużywanie alkoholu oraz 7 osób w charakterze świadka w sprawie,
- skierowano na badania lekarzy specjalistów w zakresie uzależnień – 26 osób,
- zlecono przeprowadzenie 70 wywiadów w środowisku osób podejrzewanych o nadużywanie alkoholu,
- skierowano 22 wnioski do sądu o wydanie postanowienia o doprowadzenie na badania w kierunku uzależnień,
- skierowano 10 wniosków do sądu o wydanie postanowienia o zobowiązaniu do leczenia odwykowego,
- sześciokrotnie skontrolowano uczestnictwo osób uzależnionych od alkoholu, w zajęciach terapeutycznych.

Wydział Edukacji, Kultury i Zdrowia Urzędu Miejskiego w Łobzie przy pomocy GKRPA zorganizował podczas festynu rodzinnego „Dzień Dziecka – Postaw na Rodzinę” punkt konsultacyjno – informacyjny, którego podstawowym elementem była realizacja środowiskowego programu profilaktycznego skierowanego do dzieci i młodzieży.

Placówki Wsparcia Dziennego działające przy SP 1 i SP 2 w Łobzie

Placówki Wsparcia dziennego działają przy szkołach podstawowych w Łobzie (SP nr 1 i SP nr 2). Każda z placówek prowadzona jest przez jedną wychowawczynię, opiekunki zatrudnione są na $\frac{3}{4}$ etatu na podstawie umowy o pracę. Naboru dzieci do udziału w zajęciach placówek dokonują: wychowawcy klas, pedagog szkolny i nauczyciele w oparciu o informacje o sytuacji rodzinnej lub opinii Poradni Psychologiczno-Pedagogicznej. Podstawowym kryterium przyjęcia dziecka jest jego sytuacja rodzinna, dysfunkcyjność rodziny, potrzeba wsparcia i opieki, zaburzenia zachowania, zaniedbania wychowawcze i dydaktyczne. Każda z placówek obejmuje opieką 15 dzieci w wieku od 6 do 12 lat.

Zajęcia w placówkach odbywały się cały rok 2018 przez 5 dni w tygodniu, 4 godziny dziennie, nieodpłatne. Każdy z uczniów ma możliwość higienicznego spożycia jednego posiłku dziennie tzw. podwieczorku. Zajęcia odbywają się również w dni wolne od nauki tj. w okresie ferii świątecznych, zimowych, rekolekcji, wakacji.

Celem placówek jest zapewnienie opieki wychowawczej, pomoc w nauce, rozwijanie zainteresowań i uzdolnień wychowanków, stymulowanie rozwojem dziecka poprzez bezpośrednie oddziaływanie na nie, rozwijanie zainteresowań oraz łagodzenie niedostatków wychowawczych w rodzinie i eliminowanie zaburzeń zachowania. Działalność placówek polega

na organizacji opieki pozalekcyjnej i terapii dla każdego z dzieci.

Kierunki pracy na dany rok szkolny wytycza Program wychowawczy zgodnie z potrzebami wychowanków. Realizacja poszczególnych zadań przebiega zgodnie z ww. Programem i Ramowym planem.

Placówki Wsparcia Dziennego wyposażone są w: komputery z dostępem do internetu, telewizory, odtwarzacze DVD, radiomagnetofon, stoły do ping-ponga, zestawy karaoke, dokupiona została nowa szafa oraz gry planszowe. W pomieszczeniach placówek znajduje się również wiele pomocy dydaktycznych do zajęć plastyczno - technicznych. Praca w Placówce Wsparcia Dziennego opiera się o plan wychowawczo-dydaktyczny, w którym przewidziany jest czas na poszczególne zajęcia.

Uczniowie pod opieką wychowawcy:

- odrabiali zadania domowe,
- wykonywali prace plastyczne,
- grali w gry planszowe,
- korzystali z sali komputerowej – Internetu,
- uczestniczyli w zajęciach sportowych (gry i zabawy ogólnorozwojowe, koszykówka, piłka nożna, gimnastyka korekcyjna),
- wspólnie oglądali filmy i bajki,
- uczestniczyli w konkursach,
- uczestniczyli w dyskusjach i pogadankach.

W 2018 r. w Placówkach Wsparcia Dziennego zorganizowane były następujące imprezy:

- Walentynki, Dzień Kobiet, Dzień Dziecka, Dzień Chłopaka, Andrzejki,
- odbywały się wycieczki do parku, na place zabaw, do biblioteki,
- w czasie ferii zimowych dzieci korzystały z zajęć plastycznych, sportowych, muzycznych i komputerowych,
- podczas wakacji w okresie dzieci miały możliwość uczestniczenia w półkolonii, podczas których brały udział w pieszych wycieczkach w teren, w zajęciach rozrywkowo-sportowych na Orliku, w zajęciach plastycznych, karaoke i dyskoteci z poczęstunkiem. Odbył się również wyjazd do: Bałtyckiego parku Dinozaurów we Wrzosowie, Prusinowa gdzie zorganizowane były dla dzieci „Podchody z bajką” oraz ognisko, gry i zabawy sportowe, wyjazd do Dygowa do parku Rozrywki „Pomerania”, dzieci odwiedziły Wioskę Wikingów.

Dla wychowanków Placówka Wsparcia Dziennego jest drugim domem, gdzie w atmosferze

ciepła i miłości, szacunku, zrozumienia, bezpieczeństwa, akceptacji, pomocy i wsparcia realizuje się rozwój intelektualno – moralno – społeczny. Placówka wsparcia dziennego to teren przeznaczony na dyskusje, wymianę poglądów i opinii, naukę wzajemnego szacunku i tolerancji, przejmowania odpowiedzialności za inną osobę.

Związek Harcerstwa Polskiego (zgodnie z *Gminnym Programem Profilaktyki i Rozwiązywania Problemów Alkoholowych oraz Przeciwdziałania Narkomanii finansowane jest pomieszczenie z przeznaczeniem pod działalność ZHP mieszczące się przy ul. Niepodległości 36 w Łobzie*).

Misją ZHP jest wychowanie patriotyczne i obywatelskie dzieci i młodzieży oraz pielęgnowanie wartości takich jak: braterstwo, przyjaźń, służba, wiara, praca, sprawiedliwość, wolność i pokój. Wartości te, zapisane w Obietnicy i Prawie Zucha oraz Przyrzeczeniu i Prawie Harcerskim, odnajdywane są w tworzonych przez dziesiątki lat kulturze organizacji. Tworzą one kodeks postępowania i kształtują styl życia członków ruchu harcerskiego, przy czym każdemu z nich pozwalają kreować osobistą drogę ich realizacji w budowanych indywidualnie próbach na kolejne – harcerskie i instruktorskie – stopnie.

Szczep Ziemi Łobeskiej „Czarna Jedyńka” (Związek Harcerstwa Polskiego) skupia w swych szeregach około stu zuchów, harcerzy, harcerzy starszych i wędrowników oraz pięciu instruktorów ZHP. Zuchy – uczniowie klas 1-3 szkół podstawowych, harcerze – uczniowie klas 4-6, harcerze starsi – uczniowie gimnazjum, wędrownicy – szkoły ponadgimnazjalne oraz studenci.

Ważnym elementem pracy wychowawczej jest profilaktyka uzależnień, kształtowanie postaw związanych z patriotyzmem lokalnym, nauka pierwszej pomocy przedmedycznej, eliminowanie przemocy oraz promowanie tolerancji.

Celem działań w obszarze profilaktyki jest pokazanie, jak niebezpieczny może być kontakt z papierosami, alkoholem i narkotykami, przekonanie młodych ludzi, że życie bez używek może być dobre i pogodne oraz że nie warto eksperymentować z tym, co przez chwilę może wydawać się atrakcyjną i modną przygodą. Zadaniem ZHP nie jest prowadzenie terapii, ale pomoc w rozpoznawaniu wartości i dokonywaniu pozytywnych wyborów, kształtowanie wrażliwości na negatywne zjawiska, które mogą mieć miejsce w bezpośrednim otoczeniu zuchów i harcerzy.

Profilaktyka informacyjna – w tym: warsztaty, prelekcje, szkolenia, spektakle profilaktyczne:

- przeprowadzono szkolenie dla właścicieli oraz personelu punktów sprzedaży alkoholu w zakresie obowiązujących przepisów dotyczących sprzedaży alkoholu na temat:

- „Specjalistyczne szkolenie dla sprzedawców napojów alkoholowych- aspekty prawne kontroli”,
- przeprowadzono szkolenie dla Gminnej Komisji Rozwiązywania Problemów Alkoholowych, pedagogów, pracowników socjalnych, w świetle najnowszych przepisów pn. „Zmiana w Ustawie o Wychowaniu w Trzeźwości”,
 - zakupiono i przekazano szkolnym pedagogom materiały profilaktyczne z przeznaczeniem do prowadzenia zajęć profilaktyczno - edukacyjnych dla uczniów szkół podstawowych i gimnazjum,
 - przeprowadzono również cykliczną imprezę profilaktyczną pod nazwą „Dzień Dziecka – Postaw Na Rodzinę”, której celem jest propagowanie zdrowego stylu życia bez używek, kształtowanie odpowiedniego systemu wartości w ochronie dzieci i młodzieży w profilaktyce uzależnień, kształtowanie umiejętności spędzania wolnego czasu z całą rodziną, zacieśnienie więzi emocjonalnej między rodzicami a dziećmi, wspólne przeżywanie uroczystości, integracji ze środowiskiem lokalnym poprzez wspólną zabawę. Podczas festynu mieszkańcy Gminy Łobez mogli zasięgnąć informacji w zakresie: poradnictwa rodzinnego, profilaktyki uzależnień, mediacji i terapii rodzin, pomocy materialnej o charakterze socjalnym, Programu 500+ oraz porad w zakresie bezpieczeństwa ruchu drogowego i udzielania pierwszej pomocy. W programie ujęto również szereg atrakcji informacyjno - edukacyjnych przygotowanych przez Komendę Powiatową Państwowej Straży Pożarnej w Łobzie. Członkowie GKRPA zorganizowali punkt konsultacyjno - informacyjny, w którym można było porozmawiać min.: z psychologiem, terapeutą, pracownikami socjalnymi, członkami Zespołu Interdyscyplinarnego;
 - współorganizowano programy profilaktyczno - informacyjne przeprowadzone w sołectwach Gminy Łobez mające na celu zagospodarowanie czasu wolnego dla dzieci i młodzieży połączone z elementami profilaktyki, w tym: propagowanie zdrowego stylu życia bez używek, kształtowanie odpowiedniego systemu wartości w ochronie dzieci i młodzieży w profilaktyce uzależnień, kształtowanie umiejętności spędzania wolnego czasu z całą rodziną, zacieśnienie więzi emocjonalnej między rodzicami a dziećmi, wspólne przeżywanie uroczystości, integracji ze środowiskiem lokalnym poprzez wspólną zabawę.

Warsztaty profilaktyczne w łobeskich placówkach oświatowych:

- zorganizowano w szkołach podstawowych oraz gimnazjum warsztaty profilaktyczno – edukacyjne o tematyce: „razem bez złości”, „Nasze uczucia”, „NOE I”. Warsztatami były objęte wszystkie grupy wiekowe w danej szkole (łącznie 44 warsztaty w wymiarze 2x45 min każdy – 2 godziny dydaktyczne).

Informacje w internecie

W sierpniu 2017 roku powstała nowa strona internetowa: www.gkrpa.lobez.pl na której znajdują się informacje dla osób potrzebujących pomocy lub wsparcia a także dla sprzedawców alkoholu. Zawarto tam m.in.: opisy terapii, procedur prawnych, środowiskowych programów profilaktycznych, filmotekę, a także testy diagnostyczne. Przedsiębiorcy prowadzący działalność gospodarczą polegającą na sprzedaży napojów alkoholowych mogą zapoznać się z dotyczącymi ich przepisami prawnymi, a także pobrać druki, wniosków lub oświadczeń.

Strona www.gkrpa.lobez.pl w 2018 roku była wyświetlana przez osoby zainteresowane 4512 razy.

2.1. dotacje celowe (123 000 zł):

- Ludowy Łobeski Klub Biegacza „TRUCHT”, Niegrzebia 13, 73-150 Łobez – dotacja na realizację zadania publicznego polegającego na realizacji działań na rzecz młodzieży, w tym wypoczynku dzieci i młodzieży poprzez przeciwdziałanie uzależnieniom i patologiom społecznym, pod tytułem: „Masowe biegi uliczne – Bieg Rodzinny z okazji Dni Łobza 2018” - 3 000 zł,
- Miejski Ludowy Klub Sportowy „ŚWIATOWID 63” z siedzibą w Łobzie, ul. Siewna 9, 73-150 Łobez – dotacja na realizację zadania publicznego polegającego na organizacji zajęć pozalekcyjnych dla dzieci i młodzieży z Gminy Łobez pod tytułem: „Ferie 2018 z piłką nożną” - 3 500 zł,
- Uczniowski Klub Sportowy Badmintona, Belczna 28A, 73-150 Łobez – dotacja na realizację zadania publicznego polegającego na organizacji zajęć pozalekcyjnych dla dzieci i młodzieży z Gminy Łobez pod tytułem: „Sportowa przygoda – ferie 2018” - 1 500 zł,
- Miejski Ludowy Klub Sportowy „ŚWIATOWID 63” z siedzibą w Łobzie, ul. Siewna 9, 73-150 Łobez – dotacja na realizację zadania publicznego w zakresie upowszechniania kultury fizycznej i sportu, pod tytułem: „Maluchy z Gminy Łobez spędzają wakacje z MLKS ŚWIATOWID 63” – 7 000 zł,
- Ludowy Uczniowski Klub Sportowy „TRÓJKA” Węgorzyno, ul. Kościuszki 29, 73-155 Węgorzyno - dotacja na realizację zadania publicznego polegającego na przeciwdziałaniu uzależnieniom oraz przemocy wśród dzieci i młodzieży z Gminy Łobez pn.: „Organizacja zajęć nauki pływania w roku 2018 – Pływanie -moja pasja” - 20 000 zł,
- Gminne Zrzeszenie Ludowe Zespoły Sportowe w Łobzie, Dalno 9/1, 73-150 Łobez – dotacja na realizację zadania publicznego polegającego na realizacji działań na rzecz młodzieży, w tym wypoczynku dzieci i młodzieży poprzez przeciwdziałanie uzależnieniom i patologiom społecznym, pod tytułem: „Wakacje na sportowo z profilaktyką uzależnień – realizacja Programu Środowiskowo – Profilaktyczno – Informacyjnego, połączonego z elementami sportowymi” – 10 000 zł,
- Towarzystwo Przyjaciół Dzieci Zachodniopomorski Oddział Regionalny w Szczecinie, al. Papieża Jana Pawła II 42/U9, 70-415 Szczecin – dotacja na realizację zadania publicznego polegającego na prowadzeniu placówek wsparcia dziennego w formie opiekuńczej pn. „Organizacja zajęć pozalekcyjnych w ramach placówek wsparcia dziennego dla dzieci

ze środowisk zagrożonych patologiami społecznymi w latach 2018-2020” – przekazano dotację na 2018 rok w wysokości - 28 000 zł.

- Stowarzyszenie „Współistnienie” posiadające status Centrum Integracji Społecznej w Łobzie, ul. Drawska 6, 73-150 Łobez, dotacja na realizację zadania publicznego polegającego na pomocy osobom w trudnej sytuacji życiowej poprzez reintegrację zawodową i społeczną w 2018 r. pn.: „Reintegracja zawodowa i społeczna osób dotkniętych wykluczeniem społecznym w 2018 roku” – 50 000 zł.

2.2. koszty utrzymania Punktu Konsultacyjnego (ul. Niepodległości 50 w Łobzie):

- koszty utrzymania (w tym: energia elektryczna, ogrzewanie, woda, ścieki, środki czystości) - 4 202,25 zł

- wynagrodzenie + pochodne gospodarza / opiekun Punktu - 5 800 zł

bezpłatna pomoc – specjaliści:

-porady prawne - 4 800 zł

- pomoc psychologiczna - 5 640 zł

- terapeuta ds. uzależnień + Al.-anon – 13 000 zł

- terapeuta ds. uzależnień + zajęcia grupowe – 11 505 zł

- terapeuta rodzinny + uzależnienia behawioralne – 13 000 zł

2.3. koszty utrzymania pomieszczeń harcówki (ul. Niepodległości 36 w Łobzie):

(w tym: energia elektryczna, eksploatacja, ogrzewanie, podatek, woda, ścieki) - 9 672,42 zł.

2.4. koszty utrzymania pomieszczeń TPD (ul. Łożnicka 29 w Łobzie):

w tym: woda, ścieki, gaz, fundusz remontowy, eksploatacja, odpady, energia elektryczna) - 13 701,02 zł

2.5. profilaktyczne programy środowiskowe informacyjno – edukacyjne:

– środki finansowe dla sołectw - 1 541,52

- dzień dziecka w tym: nagrody, urządzenia dmuchane, prowadzenie, opiekun medyczny, dekoracje, transport, przygotowanie placu, odpady - 17 665,51

- kampanie edukacyjne w szkołach - 19 900 zł

- prenumerata czasopism, materiały edukacyjne, pomoce dydaktyczne dla pedagogów – 2 849 zł

2.6. realizacja zadań związanych z leczeniem osób uzależnionych

- przeprowadzenie badań przez biegłych sądowych osób podejrzanych o ZZA – 8 500 zł
- przeprowadzenie wywiadów środowiskowych – 3 671 zł
- wynagrodzenie + pochodne GKRPA – 5 900 zł
- koszty sądowe - 120 zł
- terapie podtrzymujące - 1 400 zł
- delegacje i szkolenia - 1 996 zł
- materiały edukacyjne, zakup sprzętu i wyposażenia, w tym dla placówek wsparcia dziennego w SP 1 i SP 2 – 1 327,21 zł