



Świdwin, dnia 27.04.2026

Zn.spr.: ZG.073.9.2026

Nadleśnictwo Łobez

W oparciu o Zarządzenie nr 26 Dyrektora Generalnego Lasów Państwowych z dnia 6 marca 2025 r. zmieniające zarządzenie nr 115 Dyrektora Generalnego Lasów Państwowych z dnia 18 września 2024 r. Nadleśnictwo Świdwin przekazuje informacje o działalności nadleśnictwa w roku ubiegłym i planach na rok bieżący na terenie gminy Łobez, dla której jednostką wiodącą jest Nadleśnictwo Łobez.

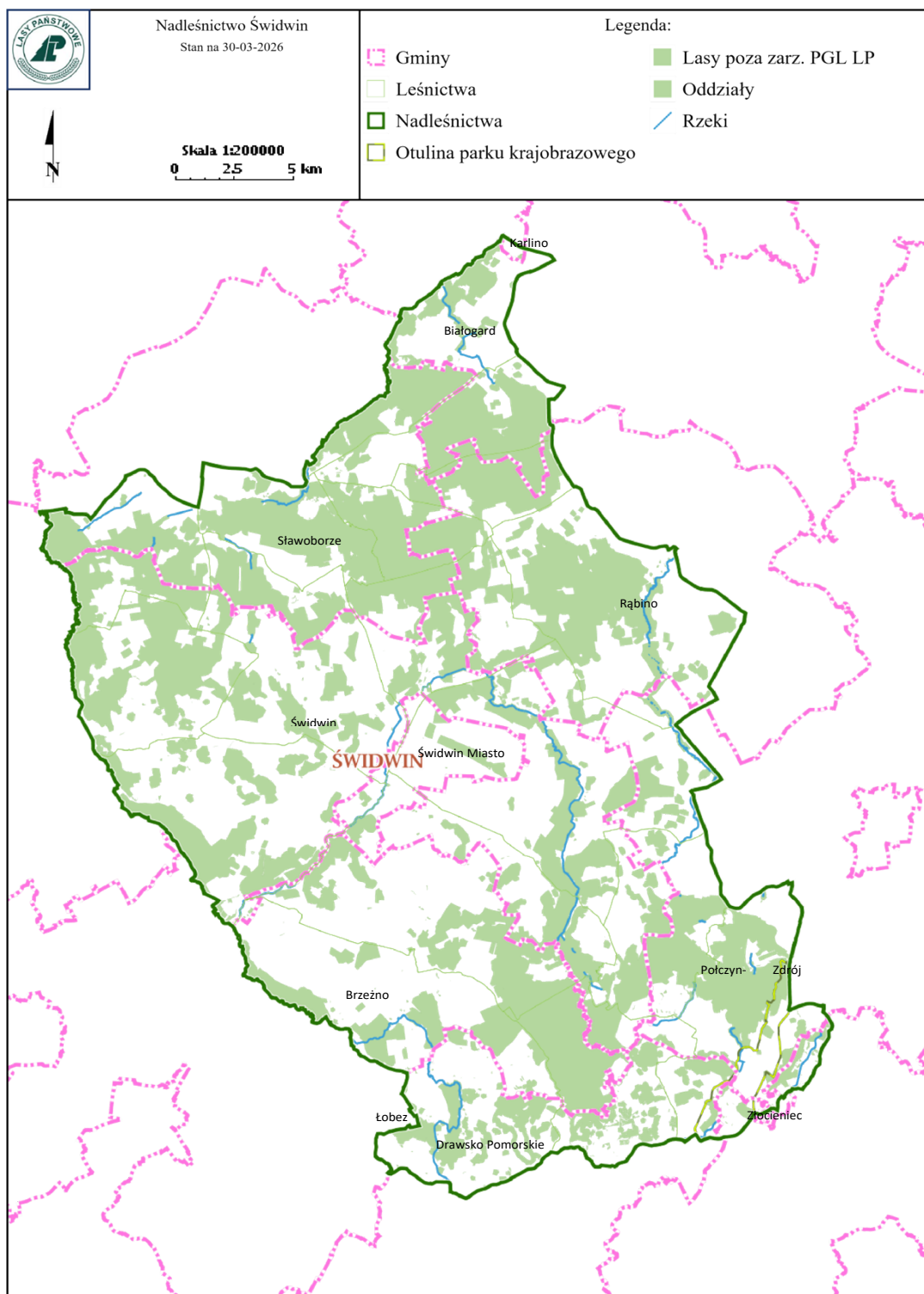
Łączna powierzchnia gruntów Nadleśnictwa Świdwin wynosi 24 806,7805 ha, z czego 23 782,3652 ha stanowią lasy. Średni wiek drzewostanów to 63 lata. Na terenie gminy Łobez Nadleśnictwo Świdwin zarządza lasami i gruntami o powierzchni ogólnej 1,3700 ha, z czego całość stanowią lasy. Średni wiek drzewostanów to 72 lata, a gatunkiem dominującym jest Brz, która panuje na około 50% powierzchni. Dużym udziałem charakteryzują się również So (30%), Bk (20%).

Lasy na terenie gminy Łobez stanowią około 0,01% powierzchni lasów Nadleśnictwa.

Lasy Nadleśnictwa Świdwin położone w obrębie gminy Łobez są nadzorowane przez leśnictwo Klęcko, obręb leśny Klęcko, z siedzibą w miejscowości Brzeżno 1A, 78-316 Brzeżno (100%).

Nadleśnictwo Świdwin jest jednostką 3 obrębową (Klęcko, Podwilcze, Świdwin), w skład którego wchodzi 17 leśnictw i Gospodarstwo Szkółkarskie Kartlewo. Obecnie w jednostce są zatrudnione 74 osoby

Położenie gminy Łobez na tle Nadleśnictwa Świdwin obrazuje poniższa mapa.



Aktualny Plan Urządzenia Lasu w Nadleśnictwie Świdwin obowiązuje od roku 2019 i został opracowany na 10 lat na lata 2019 – 2028. Zatwierdzono go pismem Ministra Środowiska z dnia 02.10.2019r. (zn. spr. DL-WGL.4100.22.2019) i określono w nim następujące zadania obligatoryjne:

- etat miąższościowy użytków rębnych w ilości 794 156 m³ grubizny netto,

- powierzchniowy etat cięć w użytkowaniu przedrębny – 12 384,65 ha z szacunkowym pozyskaniem 644 800 m³ grubizny netto,
- projektowaną powierzchnię zalesień i odnowień – 2 028,44 ha,
- projektowaną powierzchnię pielęgnowania lasu – 3 699,28 ha,
- pozostałe zadania kierunkowe z zakresu ochrony lasu, gospodarki łowieckiej, potrzeb z zakresu infrastruktury technicznej.

Na gruntach Nadleśnictwa Świdwin i w jego zasięgu terytorialnym występują następujące rodzaje chronionych obiektów przestrzennych i punktowych, powołanych na podstawie ustawy o ochronie przyrody:

- park krajobrazowy wraz z otuliną – „Drawski Park Krajobrazowy”;
- obszar chronionego krajobrazu – „Pojezierze Drawskie”;
- obszary natura 2000:
 - ptasi PLB320019 „Ostoja Drawska”
 - siedliskowe: PLH320007 „Dorzecze Parsęty”,
PLH320039 „Jeziora Czaplinskie”,
PLH320043 „Karsibórz Świdwiński”,
PLH320049 „Dorzecze Regi”,
PLH320061 „Bystrzyno”;
- 15 użytków ekologicznych;
- zespół przyrodniczo krajobrazowy „Karsibór”;
- 22 pomniki przyrody: 17 pojedynczych drzew, 4 głazy narzutowe i 1 grupa głazów;
- 20 stref ochrony gatunkowej.

Na terenie gminy Łobez będącym w zarządzie Nadleśnictwa Świdwin brak form ochrony przyrody.

Infrastruktura nadleśnictwa na terenie Nadleśnictwa Świdwin:

- Siedziby leśnictw – 17 szt., (Leśnictwo: Sidłowo, Sławoborze, Nowy Dwór, Batyń, Międzyrzecz, Lekowo, Zagrody, Krzecko, Biały Zdrój, Rusinowo, Oparzno, Świdwin, Sława, Bronowo, Klęcko, Karsibór, Gawroniec),
- Dojazdy pożarowe - 49 szt.,
- Drogi leśne boczne – 74 szt.,
- Miejsca postoju pojazdów – 35 szt.,
- Punkt czerpania wody – 15 szt.,
- Składnice na drewno – 3 szt.,
- Dostrzegalnia PPOŻ. – 2 szt.,

- Miejsce dla kajakarzy – 2 szt.,
- Stanica konna – 1 szt.,
- Miejsce do biwakowania – 1 szt.,
- Gospodarstwo szkółkarskie – 1 szt. (Kartlewo),
- Siedziba Nadleśnictwa Świdwin wraz z budynkami przynależnymi tj. budynek gospodarczy i garażowy.

Na terenie gminy Łobez Nadleśnictwo Świdwin nie posiada żadnej infrastruktury.

Działalność Nadleśnictwa Świdwin na terenie gminy Łobez w 2025 roku:

1. Pozyskanie drewna

Na terenie gminy nie wykonano prac z zakresu pozyskania drewna.

Na terenie całego nadleśnictwa pozyskania wyglądają następująco:

- Rębne: 59 497,09 m³
- Przedrębne: 60 063,16 m³
- Przygodne: 10 784,57 m³

Razem: 130 344,82 m³

Drewno opałowe cena :

DREWNO OPAŁOWE		pozyskanie (m3)	Cena średnia (zł)	Cena min. (zł)	Cena Max. (zł)
M2	gałęziówka	6 305,47	33,55	25	35
S4	wałki opałowe	7 953,61	163,92	25	240

2. Hodowla lasu:

W 2025 roku na terenie gminy Łobez nie wykonano prac z zakresu hodowli lasu.

Na terenie całej jednostki zabiegi hodowlane wyglądają następująco:

- odnowienia na powierzchni 224,46 ha,
- pielęgnowanie upraw: 821,39 ha,
- czyszczenia na pow. 382,30 ha,
- trzebieże na powierzchni 1 433,83 ha,
- zalesienia 2,03 ha.

3. Ochrona lasu:

W roku 2025 na terenie gminy Łobez nie wykonano zadań z ochrony lasu:

Na terenie całej jednostki zabiegi z ochrony lasu wyglądają następująco:

- zabezpieczono przed zwierzyną uprawy leśne na powierzchni 222,15 ha,

- zadania dot. ograniczenia liczebności szkodliwych owadów na pow. 96,89 ha (0,34 m³, 12 sztuk),
- z terenu lasów zebrano i wywieziono 119,70 m³ odpadów,
- zbiór materiałów prognostycznych dot. występowania m.in. brudnicy mniszki – na powierzchni 30,17 ha,
- pozostałe zabiegi z zakresu ochrony lasu 126,27 ha (340 sztuk).

4. Ochrona przyrody:

W roku 2025 nie wykonano prac z zakresu ochrony przyrody. Na terenie całej jednostki w celu wspierania ochrony różnorodności biologicznej dokarmiano dzikie ptaki (444 kg), wieszano oraz konserwowano budki lęgowe (239szt), kształtowano granice ekotonowe (3,16 ha), wieszano schrony dla nietoperzy (10 szt).

5. Ochrona ppoż.

Na terenie nadleśnictwa realizowany jest szereg działań z zakresu ochrony przeciwpożarowej, mających istotny wpływ na poziom bezpieczeństwa wszystkich gmin znajdujących się w jego zasięgu. Prace te obejmują m.in. utrzymanie i modernizację pasów przeciwpożarowych konserwację punktów czerpania wody, utrzymanie dojazdów pożarowych, prowadzenie stałego monitoringu zagrożenia pożarowego, a także działania edukacyjne skierowane do społeczeństwa. Infrastruktura przeciwpożarowa na terenie nadleśnictwa: system ochrony ppoż. – 2 wieże przeciwpożarowe z systemem kamer, 16 punktów czerpania wody, samochód terenowy z modułem gaśniczym, 1 baza sprzętu przeciwpożarowego.

6. Utrzymanie obiektów leśnych i inwestycje:

W 2025 roku na terenie gminy Łobez nie wykonano żadnych robót budowlanych.

W ramach zadań w całej jednostce sytuacja w roku 2025 przedstawia się następująco:

- na terenie gminy Świdwin zakończono zadanie inwestycyjne związane z budową dojazdu pożarowego nr 32 w Leśnictwie Oparzno o dł. 5,189 km, oraz wykonano roboty budowlane związane z wymianą przepustu na rowie melioracyjnym w Leśnictwie Rusinowo;

- na terenie gminy Brzeżno zrealizowano dwa zadania wspólne związane z remontem dróg gminnych w miejscowości Mulite i Chomętówko,
- na terenie gminy Sławoborze wykonano roboty budowlane związane z wymianą kotła C.O. w leśniczówce Leśnictwa Krzecko oraz roboty budowlane związane z remontem i konserwacją dróg pożarowych w Leśnictwie Międzyrzecz i Zagrody,
- na terenie gminy Drawsko Pomorskie wykonano roboty budowlane związane z budową miejsca postoju pojazdów w Leśnictwie Klęcko,
- terenie gminy Połczyn-Zdrój wykonano roboty budowlane związane z konserwacją i naprawą nawierzchni dojazdów pożarowych i bocznych dróg leśnych oraz wymianą przepustu na rowie melioracyjnym.

7. W zakresie ekonomicznym:

Na terenie gminy Złocieniec

- podatek leśny 84,00 zł;

Podatki na terenie całego nadleśnictwa:

- Leśny 1 045 588,00 zł
- Rolny 45 008,41 zł
- Od nieruchomości 5 164,00 zł

- darowizny na cele społecznie- użyteczne z terenu całego Nadleśnictwa:

Lp.	Grupa beneficjentów	Pełna nazwa beneficjenta darowizny	NIP beneficjenta darowizny	Cel szczegółowy udzielonej darowizny	Kwota udzielonej darowizny [zł]
1	Ochotnicze straże pożarne	Zarząd Oddziału Powiatowego Związku OSP RP Powiatu Świdwińskiego	BRAK	organizacja Turniejów Wiedzy Pożarniczej, konkursów plastycznych, zawodów sportowych dla jednostek OSP i Młodzieżowych Drużyn Pożarniczych oraz powiatowych ćwiczeń związanych z ochroną lasów	3500,00
		OSP w Sławoborzu	6721905409	zakup pilarki spalinowej	1500,00
		OSP w Rąbinie	6721842703	organizacja II Terenowego Rajdu Młodzieżowego Drużyn Pożarniczych powiatu Świdwińskiego	1000,00
		OSP w Toporzyku	6722083375	zakup motopompy	1200,00

		OSP Połczyn Zdrój	6721899270	działalność statutowa OSP	1700,00
		Zarząd Oddziału Powiatowego Związku OSP RP Powiatu Świdwińskiego	BRAK	organizacja konkursu plastycznego "Ogólnopolski Strażacki Konkurs Plastyczny"	7000,00
2	Placówki oświatowe: szkolne i opiekuńczo-wychowawcze /fundacje i stowarzyszenia działające na ich rzecz	Zespół Szkół Rolniczych Centrum Kształcenia Zawodowego im. S.Żeromskiego w Świdwinie	6721143224	organizacja Powiatowego Konkursu Wiedzy o Krajach Niemieckojęzycznych	1000,00
		Szkoła Podstawowa im. Kard. Ignacego Jeża w Brzeźnie	6721754904	na ochronę i promocję zdrowia, poprzez stworzenie pracowni kulinarnej dla uczniów szkoły	800,00
		Starostwo Powiatowe w Świdwinie	6721722985	wsparcie finansowe dla Centrum Placówek Opiekuńczo-Wychowawczych w Świdwinie	4000,00
3	Kościoty i związki wyznaniowe/fundacje i stowarzyszenia działające na ich rzecz/w ich ramach	Parafia Rzymskokatolicka pw. Matki Bożej Anielskiej w Rąbinie	672187700	na pokrycie wydatków związanych z inwestycją:"Rewitalizacja i Modernizacja Terenu przy Kościele Parafialnym w Rąbinie"	1000,00
4	Policja/fundacje i stowarzyszenia działające na jej rzecz	Komenda Wojewódzka Policji w Szczecinie	8510309692	dla Komendy Powiatowej Policji w Świdwinie	2000,00
		Międzynarodowe Stowarzyszenie Policji Sekcja Polska IPA Zachodniopomorska Grupa Wojewódzka IPA w Szczecinie	8513185523	działalność statutowa Stowarzyszenia	2000,00
5	Pozostali beneficjenci	Akademia Piłkarska Technik Świdwin	6722077601	cele statutowe Akademii Piłkarskiej	2000,00
		Koło Gospodyń Wiejskich w Łabędziach "Łabędzianki"	BRAK	organizacja warsztatów ekologicznych	500,00
		Fundacja Pomocy Osobom Niepełnosprawnym Słoneczko	7671585965	wsparcie dla podopiecznego Fundacji Laury Szwinto na leczenie i rehabilitację	500,00
		Polskie Towarzystwo Leśne	5220002044	cele statutowe	1000,00
		Stowarzyszenie Diabetyków Powiatu Świdwińskiego "Nasze Zdrowie"	6722081011	na organizację edycji wykładów Szkoły Cukrzycy dla mieszkańców powiatu świdwińskiego, miasta i gmin powiatu	1500,00
	Zespół Trębaczy Leśnych "BÓR"	6731900595	propagowanie kultury leśnej i łowieckiej wśród lesników i myśliwych, a także wśród społeczeństwa	2000,00	

	Stowarzyszenie Integracji Wiejskiej "Rusinowo Razem"	6722068022	doposażenie zespołu, które umożliwi promocję kultury, sztuki i edukacji, oraz wesprze działalność lokalnych Zespołów Folklorystycznych-Zespołu Ludowego Dąbrowiaczy	2000,00
	Stowarzyszenie Diabetyków Powiatu Świdwińskiego "Nasze Zdrowie"	6722081011	obchody 20-lecia Stowarzyszenia Diabetyków, na które zostaną zaproszeni mieszkańcy miasta, powiatu świdwińskiego w celu upowszechniania wiedzy o cukrzycy, ochronie i promocji zdrowia	2500,00
	Koło Gospodyń Wiejskich Kłodzino-Dołganów "POKOLENIA"	6722107360	na organizację warsztatów edukacyjnych o tematyce poruszania się po lasach oraz poznaie grzybów jadalnych i trujących	1700,00
	Stowarzyszenie Miłośników Żubrów	9512187101	realizacja projektów, których celem jest ochrona żubra i innych gatunków	1000,00
	Koło Gospodyń Wiejskich w Batyniu	6722093221	organizacja spotkania integracyjno-zabawowego dla dzieci i młodzieży	1000,00
	Gminny Ludowy Klub Sportowy POMORZANIN	6721931424	pokrycie wydatków związanych z działalnością klubu w zakresie kultury fizycznej i sportu	1000,00
	Stowarzyszenie Przyjaciół Lotniska Wojskowego Świdwin	6722050157	działalność statutowa Stowarzyszenia	3000,00
	Stowarzyszenie na rzecz wspierania bioróżnorodności "Matecznik"	6731896178	działalność statutowa Stowarzyszenia	1000,00
	Stowarzyszenie Strzelecko-Kolekcjonerskie "SOKÓŁ"	2530359164	działalność statutowa Stowarzyszenia	1000,00
	Klub Jeździecki Stajnia Anielin	7671715014	działalność statutowa Klubu	1000,00
	Komitet Ochrony Orłów	7391191774	na pokrycie nim wydatków związanych z działaniami na rzecz ochrony gatunków strefowych, monitoring stanowisk na terenie województwa zachodniopomorskiego	1000,00
			RAZEM kwota wszystkich darowizn finansowych udzielonych przez Nadleśnictwo w 2025 roku [zł]	50400,00

Darowizny na terenie gminy Łobez – brak.

Łączne koszty całego Nadleśnictwa za rok 2025 wynoszą 34 720 874,25 zł (w tym pozyskanie i zrywka 11 907 641,83 zł) natomiast przychody kształtują się na poziomie 35 765 583,93 zł (sprzedaż drewna 34 699 694,61 zł).

8. Partnerzy gospodarczy z terenu gminy Łobez:

- P.P.H.U.INTER-ARIMAR Arkadiusz Świrski – odbiorca.

Nabywcy na terenie całej jednostki:

Kier.	Nabywca drewna (oprócz kierunków 14, 16 i 17)	Miejscowość
13	"HOMANIT POLSKA SP. Z O.O. i Spółka" Spółka Komandytowa	Karlino
13	KPPD-SZCZECINEK S.A.	Szczecinek
13	KRONOSPAN POLSKA SP. Z O. O.	Szczecinek
13	ZAKŁAD USŁUGOWY LASPOL PRZEMYSŁAW CHŁOPECKI	Połczyn-Zdrój
13	MM KWIDZYN sp.z o.o.	Kwidzyn
13	PLWD SP. Z O.O.	Świecie
13	"SILVA" Sp. z o.o.	Mielec
13	AGA-TRANS Daniel Bachul	Toporzysko
13	GRYFSKAND SP. Z O.O. ZAKŁAD NR 1	Gryfino
13	TARTAK-GAŁKA SPÓŁKA Z O.O.	Bystra Podhalańska
13	P.P.D. "POLTAREX" SP. Z O.O.	Lębork
13	GM S.C. Piotr Gońda, Mariusz Miszczuk	Nowe Bielice
13	P.P.U. NORDTECHNIK Spółka z o.o.	Sopot
13	DUNSTER POLSKA SP. Z O.O.	KRZYWOPŁOTY 1D
10	ZESPÓŁ SKŁADNIC LASÓW PAŃSTWOWYCH W BIAŁOGARDZIE	Białogard
13	PRZEDSIĘBIORSTWO USŁUGOWO HANDLOWE JB-TRANS Jakub Bachul	Toporzysko
13	PPHU ANNA-PAL Anna Orłowska	Resko
13	STEICO SP. Z O.O.	Czarnków
13	ZPD USŁUGI TARTACZNE Agnieszka Miszczak-Wysoczańska	Rogowo
13	ARIMAR SP.ZO.O.	Łobez
13	SODRA POLSKA SP.Z O.O.	Koziegłowy
13	MEBLE NEGRO JERCZYŃSKI SPÓŁKA KOMANDYTOWA	Piaski 9A
13	FHU KONAR BEATA KLAWIKOWSKA	Linia

13	STORA ENSO WOOD PRODUCTS Sp. z o.o.	Murów
13	FIRMA WIELOBRANZOWA "OLEX-TRANS"	Rydzewo
13	"POMERANIAN TIMBER" S.A.	Szczecin
13	ZESPÓŁ SKŁADNIC LASÓW PAŃSTWOWYCH W BIAŁOGARDZIE	Białogard
13	" KONKOL" SKUP, CIĘCIE, SPRZED.DREWNA KONKOL IRENEUSZ	Strycza Buda
13	PRZED.PROD.USŁUGOWO-HANDLOWE Walerian Grzegorz Fabich	Drawsko Pom.
13	WOWKIN WAWRZYNIEC CISZEWSKI	Brzozowica 4
13	MICHALSKI Piotr	Pruszcz
13	ROLNICZA SPÓŁDZIELNIA PRODUKCYJNA w Rzecku	RZECKO
13	PRZEDSIĘBIORSTWO EKOLOGICZNO- ROLNO-PRZEMYSŁOWE"EKOBART"	Gadom
13	BARLINEK INWESTYCJE SP.Z O.O	Barlinek
13	GÓŹDŹ Grzegorz	POMIEŃ
13	ZPD ANDRZEJ POPENDA	Kołacz 47 A
13	PALETY RESKO SP Z.O.O. Nikodem Orłowski	RESKO
13	KADOR SP.Z O.O. spółka komandytowa	Miłków
13	USŁUGI TRANSPORTOWE TRANS-DREW Tomasz Klawikowski	Linia
13	PRZEDSIĘBIORSTWO PRYWATNE "KOPOL"	Bytów
13	PMK PRO SP. Z O.O.	Nowa Święta
13	USŁUGI TARTACZNE Daniel Jagodziński	Resko
13	TARTAK DREWAX Krzysztof Krzewiński	Pierwoszewo
13	AGNES FASHION GROUP SPÓŁKA Z.O.O , SP. KOMANDYTOWA	Świdwin
13	FIRMA USŁ HANDL KOS KOSTRZEWA Janusz	Suliszewo
19	UAB "DIVERUS"	WILNO
13	FIRMA KORBUTOWICZ S. J.	Brojce
13	U.T.P.S.D.K I O. KOL-DREW Artur Kolak	Szczecinek
13	TARTAK USŁUGOWY I HANDEL DREWNIEM Tryba Marek	Mojusz
13	MAREK WIEPRZKOWSKI USŁUGI TRANSPORTOWE	Cierpice
13	DREWIL ANTONI WILNIEWICZ Antoni Wilniewicz	Popielewo 30A
13	TARTAK "TARTEX" Wiesława Dębicka	Dzięcioły
13	ZAKŁAD PRZEROBU DREWNA Zdzisław Kawinski	Drawsko-Pomorskie
13	PW "MEDUZA" SPÓŁKA Z.O.O	Kartoszyo

13	PRZEDSIĘBIORSTWO HANDLOWE Dariusz Czajka	Kołacz 30B
13	"TECHNOV WOOD" ZACZAROWANE DREWNO MICHAŁ RIHA	Ciechnowo 7
13	P.P.H.U.INTER-ARIMAR Arkadiusz Świrski	Łobez
13	DREWBUD WROŃSCY Sp. z o. o. Sp. k	Gorzów Wielkopolski
13	P.P.H. DREWPOL GIL DOROTA	Żuraw
13	"D-M-D" SPÓŁKA JAWNA D.Malicki,M.Malicki	Piotrków Kujawski
13	TRANSPORT CIĘŻAROWY Grzenkowicz Witold	Sierakowice
13	FHU ADREW Adam Rakowski	Robuń
13	FHU "JAWOR" GRZEGORZ STENKA	Barłomino
13	TARTAK JĘDRZYŃSKI Tadeusz Jędrzyński	Huta
13	ZAKŁAD HANDLOWO-USŁUGOWY JÓZIAK MARCIN	Kalisz Pomorski
13	DAW-PID DAWID SZUTA	Drawsko-Pomorskie
13	MRGARDEN SPÓŁKA Z O. O.	Zielona Góra
13	FIRMA PRODUK.-USŁUGOWA Arkadiusz Barański	Nielep 9
13	PRZEDSIĘBIORSTWO P.U.H. "LASKA" Anna Laska	Stężycza
13	STANDREW S.A.	Huta Szklana
13	ARTUR KOZERA ZAKŁAD PRZEMYSŁU DRZEWNEGO "JUART"	Więclaw 13
13	ADI-TRANS Adrian Zadka	Jagodziniec 103
13	P-P-U-H ZUZA Kaminski Bartłomiej	Brzeźno Szlacheckie
13	TARTAK Janusz Leszczyński	Gowidlino
13	CHOSZCZ STEFAN ZAKŁAD STOLARSKI	Linia
13	"MERBAU" SPÓŁKA Z O.O.	Brusy
13	PRODUKCJA WYROBÓW TARTACZNYCH "DREWPAŁ" Andrzej Pałgan	KROSINO
13	ŚWISTPOL SP. Z O.O.	Tuchorza
13	OZEN SP. Z O.O. w restrukturyzacji	Wałcz
13	ZPHU"LEMAR" s.c. R.W. Lemański	Koczala
13	USŁUGI LEŚNO-TRANSPORTOWE MAX LAS Paweł Dziejcz	Węglewo
13	FIRMA HANDLOWO-USŁUGOWA"DRWALE JAROSŁAW JAŻWIŃSKI	Chociwel
13	KLON SPÓŁKA AKCYJNA	Nowa Święta
13	MASTERS-HOLDING RADOSŁAW KOCZWARA	Parsęcko
13	FIRMA HANDLOWO-USŁUGOWA PIOTR LEMAŃSKI	Wałdowo
13	DREWKO SPÓŁKA Z O. O.	Kępa

13	MIFOR ZUHP S.MICHALCEWICZ	Trzebicz
13	PRUS DARIA PPUH "TOP-PAL"	Jadowniki Rycerskie 38B
13	PHU "DĄB" SYNIEC S.J. Wiesław Syniec, Adam Syniec	Płoty
13	BŁAŻEJ NOWICKI ILOTRANS TRANSPORT DREWNA	Janów
13	TIMBER DIRECT SP. Z O. O.	Kawcze 38
13	PRZEDSIĘBIORSTWO PRODUKCYJNO- HANDLOWO-USŁUG. J. Faliszewski	BROKĘCINO
13	Z-D PRZET.SUR.DRZEW."JODŁA II" Krzysztof Kobylt	Dalewo 22
13	PODLIPCE SP.ZO.O. Marek Wiśniewski	Szczecin
13	PRZEDSIĘBIORSTWO WIELOBRANŻOWE DREW-TOM	Bysław
13	KOR MAG MAGDALENA BAGIŃSKA P.U.H. Export- Import	Trzebiatów
13	PPUH "KU-TRE" TARTAK S.C.	Przyborzyce
13	TARTACZNICTWO OHL ANDRZEJ	Strachomino;18
13	UAB "DIVERUS"	WILNO
13	ZPD "KOTLAREK" Radosław Kotlarek	Chojnice
13	FU-H "MERC" Marlena Iwona Zawiaślak	Dębica Kaszubska
13	DREWKOM Ariel Remisz	Wronki
13	DREW-PAK Grzegorz Ochlik	Drawno
13	FOREST S.A.H. SP. Z.O.O.	Miroslawiec
13	PRODUKCJA HANDEL USŁUGI "IB" ŚWIERCZ, ŁABAŃDŹ SPÓŁKA JAWNA	Barwice
13	"DARDREW" DARIUSZ MASZTALERZ	Jaraczewo
13	ZAKŁAD PRODUKCJI DRZEWNEJ "Tartak" Józef Nowakowski	Sławoborze
13	"FRAM-POL" SP. Z O.O.	Tomaszkowo
13	"TRANSMAX" SYLWIA BUCKA	Krzywopłoty
13	ZAKŁAD PRZEROBU DREWNA RYSZARD PAWLAK	Piaski 47

9. Na terenie gminy Łobez:

- nie realizowano zadań wspólnych w zakresie wsparcia inicjatyw społecznych, lokalnych i regionalnych;
- nie realizowano zadań wspólnych w zakresie inwestycji infrastruktury turystycznej, rekreacyjnej;
- nie prowadzono działalności edukacyjnej na terenie gminy;

- nie realizowano zadań w zakresie wyznaczania lasów społecznych, nie prowadzono procesów konsultacyjnych;

- nie realizowano zadań wspólnych, które angażowałyby społeczność lokalną (festyn, dni otwarte, zawody sportowe itp.);

- nie realizowano zadań w temacie: obszarów planowanych do objęcia ochroną oraz prac nad wyznaczeniem lasów o wiodących funkcjach społecznych.

Działalność edukacyjna na terenie całego nadleśnictwa:

Forma edukacji	Ogółem			w tym:			
	Liczba zajęć ³	Liczba uczestników	Udział % uczestników	Dzieci przedszkolne 3 do 6 lat	Dzieci i młodzież szkół podstawowych 7-15 lat	Młodzież szkół ponadpodstawowych 16-19 lat	Studenci i dorośli, powyżej 19 lat
Zajęcia terenowe i wycieczki z przewodnikiem	6	211	10,6	25	135	0	51
Zajęcia w izbie leśnej nadl.			0,0				
Spotkania z leśnikiem w szkołach	19	803	40,5	260	490	0	53
Spotkania edukacyjne z leśnikiem poza szkołą (w Domu Kultury, Muzeum, Urzędzie Gminy itp.)	6	171	8,6	35	60	0	76
Konkursy leśne (wiedzy, plastyczne, literackie itp.) ²			0,0				
Akcje, imprezy okolicznościowe			0,0				
Wystawy edukacyjne	2	800	40,3	100	200	200	300
Razem	X	1 985	100,0	420	885	200	480
Inne, np. festyny, targi itp. ¹	X	1 000		X	X	X	X

Działania nadleśnictwa realizowane i planowane w roku bieżącym na terenie gminy Łobez:

1. Pozyskanie drewna

Na terenie gminy Łobez nie planuje się prac z pozyskania drewna.

Na terenie całego nadleśnictwa pozyskania wygląda następująco:

- Rębne: 78 777 m³

- Przedrębne: 46 464 m³
 - Przygodne: 12 359 m³
- Razem: 137 600m³**

Drewno opałowe cena :

DREWNO OPAŁOWE		pozyskanie (plan - m3)	Cena średnia (zł)	Cena min. (zł)	Cena Max. (zł)
M2	gałęziówka	5 600	33,81	30	35
S4	wałki opałowe	7 785	207,52	40	250

Drewno średniowymiarowe znajduje szerokie zastosowanie w produkcji elementów konstrukcyjnych, w szczególności więźb dachowych, a także w wytwarzaniu płyt drewnopochodnych, palet oraz komponentów meblowych. Z kolei drewno małowymiarowe wykorzystywane jest głównie do celów energetycznych, stanowiąc istotny surowiec w produkcji biomasy.

2. Na terenie gminy Łobez nie zaplanowano w bieżącym roku prac z zakresu hodowli lasu. Na terenie całej jednostki zabiegi hodowlane wyglądają następująco:

- odnowienia na powierzchni 205,00 ha,
- pielęgnowanie upraw: 780,00 ha,
- czyszczenia na pow. 321,95 ha,
- trzebieże na powierzchni 1 093,42ha.

3. Ochrona lasu:

W roku 2026 na terenie gminy Łobez nie planuje się zadań z ochrony lasu.

Na terenie całej jednostki zabiegi z ochrony lasu zaplanowane są następująco:

- zabezpieczenie przed gryzoniami 1,0 ha;
- zabezpieczanie przed zwierzyną upraw leśnych na powierzchni 349,24 ha,
- zadania dot. ograniczenia liczebności szkodliwych owadów na powierzchni 96,89 ha, utylizacja pozostałości pozabiegowych 538,00 m³, pozostałe prace w ilości 9 sztuk,
- z terenu lasów zaplanowano zebranie i wywiezienie 268,00 m³ odpadów,
- zbiór materiałów prognostycznych dot. występowania m.in. brudnicy mniszki – na powierzchni 39,96 ha (386 szt.),
- pozostałe zabiegi z zakresu ochrony lasu 134,10 ha.

4. Ochrona przyrody:

W roku 2026 nie zaplanowano prac z zakresu ochrony przyrody na terenie gminy Łobez.

5. Ochrona przeciwpożarowa

W bieżącym roku działania z zakresu ochrony przeciwpożarowej również zostały rozpoczęte i podobnie jak w roku ubiegłym, mają one kluczowe znaczenie dla zapewnienia bezpieczeństwa terenów leśnych oraz mieszkańców wszystkich gmin znajdujących się w zasięgu nadleśnictwa.

6. W zakresie ekonomicznym, podatki i opłaty lokalne płacone przez nadleśnictwo – planowane na poziomie podatków i opłat lokalnych płaconych w 2025 roku.

7. Utrzymanie obiektów leśnych i inwestycje:

W 2026 roku na terenie gminy Łobez nie planuje się robót budowlanych związanych z naprawą i konserwacją dróg leśnych oraz żadnych zadań wspólnych obejmujących roboty budowlane związane z infrastrukturą leśną.

W ramach zadań w całej jednostce w roku 2026 zaplanowano:

- roboty budowlane związane z wymianą kotła C.O. w leśniczówce Leśnictwa Oparzno i leśniczówce Leśnictwa Świdwin oraz naprawy i konserwacje dróg leśnych;
- na terenie gminy Brzeżno roku planowane są roboty budowlane związane z:
 - budowa dojazdu pożarowego nr 44 (etap I) w miejscowości Więclaw,
 - budową budynku gospodarczego i wymianą kotła C.O. w leśniczówce Leśnictwa Klęcko,
 - budową zastawek na obszarze NATURA 2000 Karsibórz Świdwiński w ramach programu *„Kompleksowy projekt adaptacji lasów i leśnictwa do zmian klimatu – mała retencja oraz przeciwdziałanie erozji wodnej na terenach nizinnych - kontynuacja” współfinansowanych ze środków Funduszy Europejskich w ramach Programu Fundusze Europejskie na Infrastrukturę, Klimat i Środowisko (FEnIKS 2021-2027)”*,
- na terenie gminy Białogard planowane są roboty budowlane związane z naprawą i konserwacją dróg leśnych;

- na terenie gminy Rąbino planowane są roboty budowlane związane z wymianą kotła C.O. w leśniczówce Leśnictwa Batyń oraz naprawy i konserwacje dróg leśnych;
 - na terenie gminy Sławoborze planowane są prace związane z wymianą kotła C.O. w leśniczówce Leśnictwa Nowy Dwór oraz naprawy i konserwacje dróg leśnych.
 - na terenie gminy Połczyn-Zdrój planuje się wykonanie zadania wspólnego obejmującego roboty budowlane związane z remontem drogi gminnej nr 305002Z.
8. W roku 2026 edukacja przyrodniczo-leśna jest nadal aktywnie prowadzona – w formie spotkań z leśnikiem zarówno w szkołach, jak i w lesie – w zależności od zainteresowania instytucji, stanowiąc niezwykle ważny element budowania świadomości przyrodniczej i odpowiedzialnego korzystania z lasów.

Na terenie nadleśnictwa identyfikowany jest szereg zagrożeń mających wpływ na stan i trwałość ekosystemów leśnych. Do najistotniejszych należą zagrożenia pożarowe, czynniki abiotyczne (przymrozki, wiatr, susze czy śnieg), zagrożenia biotyczne związane z występowaniem szkodników, a także szkody powodowane przez zwierzyne. Nadleśnictwo prowadzi kompleksowe działania zapobiegawcze i ograniczające ich skutki. W zakresie ochrony przeciwpożarowej realizowane są działania związane z monitoringiem lasów, utrzymaniem infrastruktury przeciwpożarowej oraz zapewnieniem szybkiego reagowania na powstające zagrożenia. W odniesieniu do czynników biotycznych podejmowane są działania hodowlane i pielęgnacyjne zwiększające odporność drzewostanów na niekorzystne warunki atmosferyczne. Istotnym elementem są również działania ograniczające występowanie szkodników i chorób, w tym bieżący monitoring, usuwanie drzew zasiedlonych oraz przebudowa drzewostanów na bardziej odporne gatunkowo. Prowadzone działania mają charakter ciągły i są dostosowane do aktualnej skali zagrożeń, co pozwala na skuteczną ochronę zasobów leśnych oraz zachowanie ich trwałości dla przyszłych pokoleń.

Z poważaniem
Mariusz Borowski
Nadleśniczy Nadleśnictwa Świdwin

Sporządził:
Anna Kurpiewska
St. specjalista SL. ds. stanu posiadania
e-mail: anna.kurpiewska@szczecinek.lasy.gov.pl
tel. kontaktowy: +48943642783